

ASIE

Roumanie

M. Ceausescu est entré dans la mer

Le chef de l'Etat roumain, Nicolae Ceausescu, est entré dans la mer Noire... (Text continues with details of the event and international reactions.)

A Ankara, M. A. ... la reprise de l'aide ... dans un délai raisonnable

En dehors de ses nombreuses activités culturelles, dans un pays où une partie de l'enseignement, en particulier universitaire, se fait en français... (Text continues with news about Turkey and aid.)

Cambodge

L'exode des étrangers s'accroît

Phnom-Penh. — L'évacuation des ressortissants étrangers se poursuit. Après des départs éphémères de familles de résidents et de diplomates... (Text continues with details of the exodus.)

De notre envoyé spécial

Il ne semble pas considérer comme nécessaire de faire appel à des moyens extérieurs. Mais les pilotes taiwanais de la compagnie nationale khmère Air Cambodge... (Text continues with analysis of the situation.)

moment d'être formé et un projectile touche un appareil militaire américain et provoque l'explosion de dizaines de tonnes d'essence ou de munitions... (Text continues with details of military incidents.)

Pour beaucoup, en dépit des fausses alertes et des débats d'évacuation de l'été 1973 et de l'an dernier, cette offensive semble être décisive... (Text continues with commentary.)

PATRICE DE BEER.

AVEC L'ACCORD DE LA MAISON BLANCHE

Les sénateurs républicains demandent la démission du maréchal Lon Nol

Washington. — A la veille de la discussion par les commissions compétentes du Congrès de la demande présidentielle de crédits supplémentaires de 222 millions de dollars pour Phnom-Penh... (Text continues with news about the US Congress.)

De notre correspondant

devalent céder la place. Le sénateur Scott a précisé qu'un changement était nécessaire pour négocier un arrangement qui permettrait de laisser partir... (Text continues with analysis of the political situation.)

Mais cette nouvelle initiative est douter que le Congrès accepte de voter les crédits d'aide supplémentaire. Certes, le sénateur Sparkman, président de la commission des affaires étrangères... (Text continues with commentary.)

Apparemment, devant l'échec des diverses formes de compromis, le maréchal Lon Nol a accepté de démissionner... (Text continues with news about the resignation.)

Maldives

Le premier ministre a été destitué par le président de la République

Selon des informations parvenues à Colombo, le haut-commissaire de Grande-Bretagne au Sri-Lanka, le coup d'Etat qui vient d'avoir lieu aux Maldives... (Text continues with news about the Maldives.)

lombu, l'agence United Press indique que l'ancien premier ministre aurait lui-même préparé un coup d'Etat, que le président Nasir aurait refusé de prévenir... (Text continues with details of the coup.)

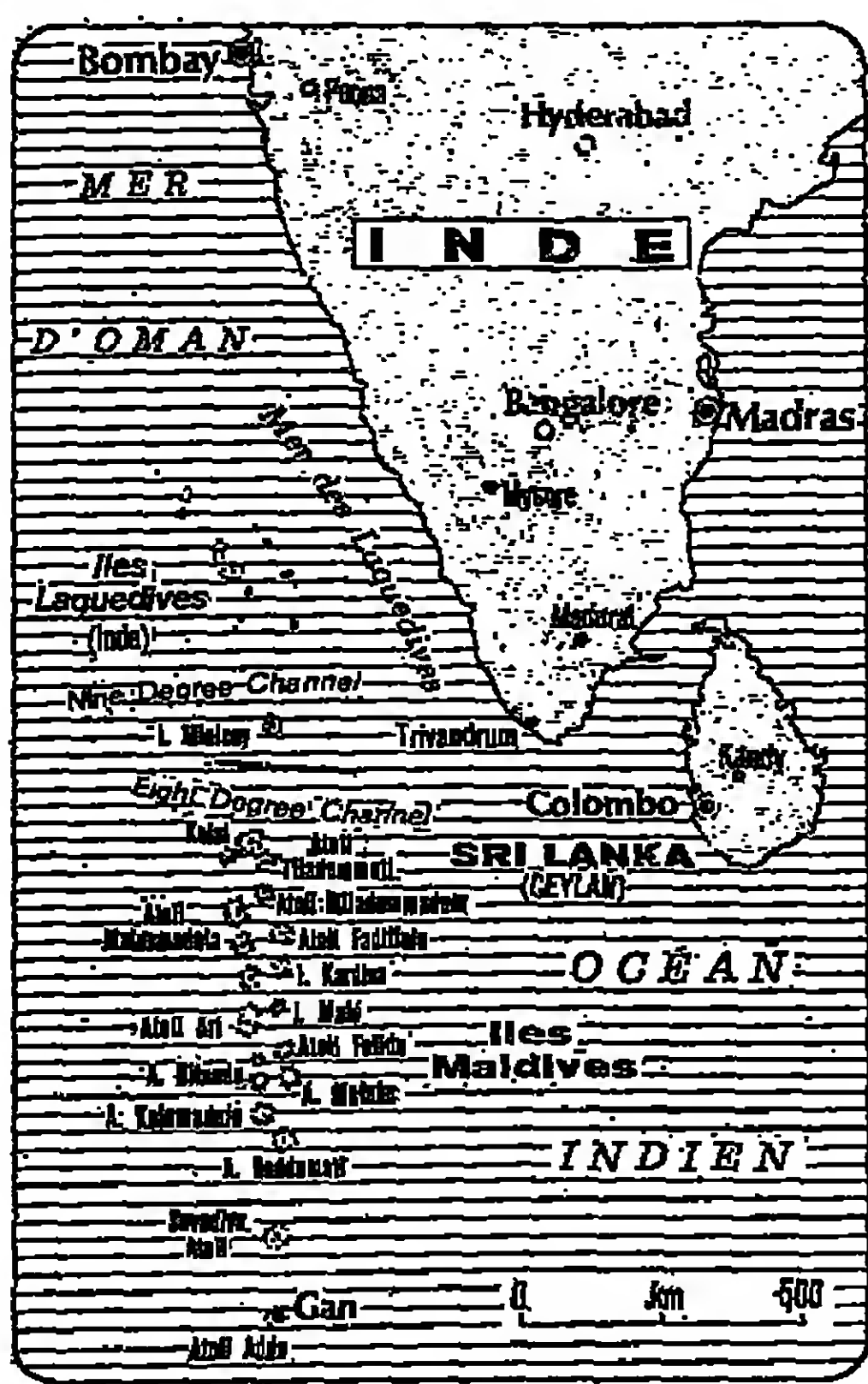
A la rigueur, des crédits «humanitaires»

Le gouvernement peut au mieux espérer obtenir des crédits à titre d'aide humanitaire destinés à la population les plus démunies... (Text continues with news about humanitarian aid.)

HENRI PIERRE.

Chine

M. VERNON MWAANGA, ministre zambien des affaires étrangères, en visite officielle en Chine, a été reçu le lundi 10 mars par le premier ministre chinois, M. Chou En-lai... (Text continues with news about the Chinese visit.)



Vietnam du Sud

Les communistes progressent entre Quang-Tri et Da-Nang

L'aviation saïgonnaise intervient contre les forces communistes qui, lundi 10 mars, ont pénétré dans Ban-Me-Thuot, capitale de province des Hauts-Plateaux... (Text continues with news about military movements.)

Non loin de la frontière cambodgienne, les communistes, qui avaient pris Thuon-Man lundi, se sont emparés de Duc-Lap, un autre chef-lieu de district... (Text continues with details of the advance.)

1) AU NORD DE SAIGON, les communistes ont tiré des roquettes sur l'aéroport de Bien-Hoa... (Text continues with news about rocket attacks.)

2) SUR LE FRONT SEPTENTRIONAL, des roquettes sont tombées sur l'aéroport de Da-Nang... (Text continues with news about rocket attacks in the north.)

Inde

EN VISITE OFFICIELLE A NEW-DELHI Le président de l'Afghanistan entretient Mme Gandhi de ses différends avec le Pakistan

New-Delhi (Times, Reuter, A.P.). — Arrivé lundi 10 mars à New-Delhi, le président de l'Afghanistan, M. Mohammad Daoud, a eu dans la soirée un premier entretien avec Mme Gandhi... (Text continues with news about the visit.)

ministre du Pakistan, M. Bhutto, a démenti lundi au cours d'une conférence de presse les rumeurs selon lesquelles il aurait autorisé l'installation d'une base américaine au Pakistan en échange de la levée de l'embargo sur les livraisons d'armes américaines... (Text continues with commentary on the visit.)

Sur ce dernier point, on s'attend à ce que le président Daoud soule le problème des populations Baloutches et Pathans se trouvant au Pakistan, et dont Kaboul soutient le droit à l'autodétermination... (Text continues with news about the Baluchistan issue.)

Si les griefs du président Daoud contre le Pakistan ont toutes chances d'être écoutés avec compréhension à New-Delhi, Mme Gandhi hésitera sans doute à soutenir sans réserve les thèses afghanes en faveur de l'autodétermination des populations Baloutches et Pathans... (Text continues with analysis.)

● A RAWALPINDI, le premier

Advertisement for Hôtel Frantel Grande Motte, featuring the slogan 'Pour vos séminaires : le confort, la mer, l'évasion...' and contact information.

Handwritten Arabic text: 'سكواتن الأصل'

صكناحتن الأصل

APRÈS-MIDI LYCÉENS 14 à 17 ans... ÉVARISTE AU CENTRE FACZ...

pour votre propriété... HAKOTRAC un tracteur compact sérieux... Labor Hako

SALON DE LA HAUTE-FIDÉLITÉ... ILLEL HIFI CENTER - 106-122, avenue Félix-Faure... Deux Studios d'écoute et un banc d'essai permanent...

AMÉRIQUES

Etats-Unis Les dirigeants du parti républicain se préparent à la campagne présidentielle de 1976

Washington. — La réunion du Comité national républicain a pris fin le dernier week-end dans la discorde... L'appel à la « pureté » de l'ancien gouverneur de Californie a été acclamé...

Un comité de «surveillance» Apparemment, la contre-attaque des deux leaders ne semble pas avoir affaibli la droite du parti... L'hostilité exprimée envers M. Rockefeller a, en fait, cristallisé les réserves des éléments de droite...

PROCHE-ORIENT

La question d'Israël à l'UNESCO Des intellectuels organisent à Paris une conférence internationale pour l'universalité de l'Organisation

Une « conférence internationale pour l'universalité de l'UNESCO » est organisée le 15 mars à Paris par un groupe de personnalités choquées par les votes de la dernière conférence générale de l'Organisation...

Une lettre de Yehudi Menuhin Dans une lettre qu'il nous a adressée à ce sujet, le violoniste Yehudi Menuhin explique pourquoi il ne s'est pas opposé à cet appel, comme le lui demandaient d'autres amis...

POURQUOI LE MEXIQUE... Il est un pays où tout se trouve à profusion. Pour la douceur de vivre... RENDEZ-VOUS POUR LE MEXIQUE... MEXIQUE EN TOUTE LIBERTÉ : 3 semaines Paris-Paris 2 780 F...

Allemagne fédérale LE PARQUET FEDERAL DE KARLSRUHE a procédé lundi 10 mars à l'inculpation officielle de Guenter Guillaume... Grande-Bretagne LES TRAVAILLEURS BRITANNIQUES n'obtiendront pas encore cette année que le statut de « jour férié » et chômé...

Belgique M. BORVOVE BIAGOJEVIC, l'un des chefs d'un mouvement hostile au régime actuel de la Yougoslavie, a été assassiné le 8 mars... Italie LE PROCES DE FRANK COPPOLA, chef de la Mafia, qui avait été expulsé des Etats-Unis en 1949... République Sud-Africaine M. JAMES KRUGER, ministre sud-africain de la justice, a annoncé lundi 10 mars...

Julie... DROIT DE VIVRE... PRES DE LISTE NOIRE EN FRANCE... LES CRIMINELS NAZIS... LE DESSIN DE TIM

PROCHE-ORIENT

PROCHE-ORIENT

AFRIQUE

LA QUESTION D'ISRAËL A L'UNIVERSITÉ

Des intellectuels organisent une conférence internationale pour l'universalité de l'Organisation

Les intellectuels de l'université de Paris ont organisé une conférence internationale pour l'universalité de l'Organisation des Nations Unies (O.N.U.) à Jérusalem, le 11 mars. Les propositions égyptiennes transmises par M. Kissinger, qui doit revenir à Jérusalem avant de repartir pour l'Égypte, l'Union soviétique, ainsi que la diplomatie des « petits pas » du secrétaire d'État américain, lance une offensive diplomatique en direction de la Jordanie et des Palestiniens, afin de créer des conditions favorables à une reprise de la conférence de la paix à Genève.

Les premiers entretiens de M. Kissinger avec la délégation israélienne dirigée par M. Rabin, premier ministre, ont pris fin lundi à Jérusalem, peu après midi. Répondant aux questions des journalistes, le secrétaire d'État américain a déclaré qu'il croyait à la possibilité d'un accord, « Je ne veux pas de voir changer d'avis, a-t-il précisé. J'examine ici, avec mes collègues israéliens, toutes les composantes d'un accord possible. Celui-ci sera important, et les négociations nécessiteront du temps ». M. Kissinger a insisté sur le « esprit de profonde amitié et de cordialité » dans lequel se déroulaient les discussions. Il a pris ensuite l'avion pour Ankara, et devait revenir à Jérusalem ce mardi 12 mars, avant de retourner à Assouan pour informer le président Sadate du point de vue israélien.

Le gouvernement de Jérusalem devait se réunir à midi pour préparer sa réponse aux propositions égyptiennes transmises par le secrétaire d'État américain. Un porte-parole officiel a déclaré lundi : « Israël se refuse catégoriquement à voir les négociations pour un accord intérimaire avec l'Égypte, à des négociations pour la conclusion d'un accord similaire avec la Syrie. Cette position ne doit pas être interprétée comme un refus de négocier avec la Syrie, mais la négociation avec Damas devra avoir lieu dans un autre contexte ». Il a ajouté : « M. Rabin a déclaré à M. Kissinger, au cours d'une discussion sur la proposition syrienne de commandement politique et militaire unifié avec les Palestiniens, qu'Israël ne refuserait pas que deux Palestiniens fassent partie de la délégation de l'un des États participants à la conférence de Genève, mais s'opposerait à ce que ces Palestiniens représentent l'O.L.P. en tant que telle ».

La marge de manœuvre du gouvernement israélien est étroite, car il doit tenir compte des positions dures d'une partie de l'opinion publique. Lundi encore, les dirigeants du bloc nationaliste de droite Likoud ont déposé sur le bureau du président de la Knesset une pétition, revêtue de quelque 620 000 signatures, s'opposant à toute évacuation israélienne de la Cisjordanie.

La presse israélienne exprime quand à elle des doutes sur les

CRITIQUANT LA DIPLOMATIE DES « PETITS PAS » DE M. KISSINGER

Moscou lance une offensive en faveur d'une reprise de la conférence de Genève

Tandis que le gouvernement israélien examine, ce mardi 11 mars, les propositions égyptiennes transmises par M. Kissinger, qui doit revenir à Jérusalem avant de repartir pour l'Égypte, l'Union soviétique, ainsi que la diplomatie des « petits pas » du secrétaire d'État américain, lance une offensive diplomatique en direction de la Jordanie et des Palestiniens, afin de créer des conditions favorables à une reprise de la conférence de la paix à Genève.

possibilités d'un arrangement avec l'Égypte, étant données les « pressions » exercées par la Syrie, l'O.L.P. et l'Union soviétique sur le gouvernement du Caire. Les journaux ont aussi publié la photo, prise au télex objectif, l'un des tróyer soviétique naviguant dans le canal de Suez. Une protestation a été déposée par les autorités à ce sujet auprès des Nations Unies. Les canons dont est équipé ce bâtiment seraient plus gros que ceux autorisés dans le cadre de l'accord de désarmement égypto-israélien.

en 1967, y compris la partie arabe de Jérusalem, et que soient garantis les droits légitimes du peuple arabe de Palestine. » L'agence Tass, en publiant cette déclaration, ajoute que c'est par Genève « avec la participation de toutes les parties intéressées » que la paix peut s'établir dans la région.

Peu après la diffusion de ce communiqué, on apprenait que M. Vinogradov, représentant soviétique à la conférence de la paix de Genève, était arrivé dans la capitale jordanienne. Aux yeux des observateurs à Moscou, l'objectif de M. Vinogradov est d'obtenir que le roi Hussein revienne sur sa décision de ne pas participer à la conférence.

Une autre mission a quitté Moscou lundi pour Damas et Beyrouth. Elle est composée de membres du comité soviétique de solidarité avec les peuples d'Asie et d'Afrique. Selon l'agence Tass, elle a pour objectif de prendre contact avec les dirigeants et les membres de la résistance palestinienne, ainsi qu'avec les dirigeants d'organisations syriennes et libanaises « qui soutiennent la lutte des arabes palestiniens ». — (A.F.P., Reuter, A.P.I.)

M. SADATE : pas de « batailles secondaires ».

● A ASSOUAN, le président Sadate a déclaré lundi au lendemain du départ de M. Kissinger, que l'Égypte restera fidèle aux deux principes de la restitution de tous les territoires arabes occupés et des droits légitimes du peuple palestinien, mais ferait preuve d'une souplesse relative pour permettre à la mission du secrétaire d'État américain de réussir.

« Israël, qui s'entendait avec les principaux responsables politiques du pays, a évoqué les campagnes « qui sèment le doute quant à la position de l'Égypte ». « Nous ne voulons pas être entraînés dans des batailles secondaires, a-t-il affirmé, et nous tenons à garder nos bonnes relations avec tout le monde. »

A MOSCOU, les autorités, rapporte notre correspondant

Jacques Amalric, correspondant toujours d'une manière critique, les efforts de M. Kissinger pour parvenir à de nouvelles mesures de désarmement au Proche-Orient. Au lieu de conclure à « un règlement pacifique » du conflit, écrivait dimanche la Pravda, « la tactique du pas à pas visé plutôt à la division des pays arabes en obligeant tel ou tel pays à s'habituer à l'annexion israélienne ». L'allusion à « tel ou tel pays » arabe, souligne Jacques Amalric, est bien sûr la Syrie. Pour Moscou, les efforts de M. Kissinger ne constituent qu'une manœuvre de diversion destinée à permettre un renouveau des opérations offensives de Tel-Aviv. La Pravda écrit, en effet : « Israël s'oriente non pas vers un règlement pacifique, mais vers la préparation matérielle d'une nouvelle agression ».

L'Union soviétique aurait décidé de lancer une offensive d'envergure pour obtenir la convocation « sans délai » de la conférence de paix de Genève. C'est dans ce contexte qu'il faut situer le communiqué publié lundi à Amman à l'issue de la visite officielle d'une délégation du Soviet suprême.

« L'instauration d'une paix juste et stable au Proche-Orient, affirme ce texte, est possible à condition que les troupes israéliennes évacuent totalement tous les territoires arabes occupés ».

LE DROIT DE VIVRE

40, rue de Paradis - 75010 PARIS
Directeur : PIERRE-BLOCH
Le numéro de MARS vient de paraître

- PAS DE LISTE NOIRE EN FRANCE
- LA PREMIÈRE CHARRETTE DES CRIMINELS NAZIS
- UN DESSIN DE TIM

et les chroniques habituelles sur les arts et les livres
En vente dans les kiosques et librairies. Le numéro 3 F.

Tunisie

La visite du vice-président irakien marque un rapprochement avec Bagdad

De notre correspondante

Tunis. — M. Saddam Hussein, vice-président du conseil de commandement irakien, a regagné Bagdad le 9 mars après une visite officielle de deux jours à Tunis. Les entretiens qu'il a eus avec le président Bourguiba et les responsables tunisiens ont été empreints « de compréhension réciproque et de fraternelle cordialité », déclare le communiqué commun.

L'Irak continuera au plan de développement tunisien par un prêt de 15 millions de dollars. Les deux pays signeront prochainement des accords commerciaux, économiques et culturels.

« d'égal à égal », que la souveraineté des États sur leurs richesses naturelles soit reconnue, et qu'un équilibre soit recherché, sans pression des pays producteurs, entre, d'une part, les prix des matières premières et, d'autre part, les prix des produits industriels et l'inflation mondiale.

M. Hussein a rendu compte au cours de ses entretiens avec le président Bourguiba des « conversations réciproques et raisonnables » qui ont abouti, à Alger, à la signature d'un accord entre son pays et l'Iran.

En ce qui concerne le Proche-Orient, le communiqué déclare que la seule solution valable est la libération des territoires occupés, sans aucune contrepartie. Or, sait que sur ce problème les positions de Tunis et de Bagdad demeurent éloignées. Au cours de la conférence de presse qu'il a donnée à Tunis le 8 mars, M. Hussein a déclaré, au sujet de l'actuelle mission de M. Kissinger, qu'aucune solution préconisée par le secrétaire d'État américain ne peut être valable. « Tout d'une certaine façon, le parti est ambigu », a dit M. Hussein.

Bien que des divergences subsistent, la visite de M. Saddam Hussein marque la normalisation des rapports entre les deux capitales. Ceux-ci étaient empreints d'une certaine froideur, les deux régimes ayant des positions politiques et idéologiques différentes. L'influence exercée par le parti Baas sur certains opposants tunisiens n'était pas de nature à améliorer le climat.

MANUELE PEYROL.

Mauritanie

● LE GOUVERNEMENT DE RABAT vient d'accorder à celui de Nouakchott un prêt de quinze millions de dollars (environ 62,5 millions de francs) destiné au financement de projets de développement.

Cette information illustre le rapprochement qui s'est produit entre les deux pays depuis la visite au début de l'année au Maroc par le président mauritanien, M. Ould Daddah. Les relations entre Rabat et Nouakchott avaient été tendues à l'automne dernier en raison notamment de divergences d'appréciations sur le Sahara sous domination espagnole. — (Reuter.)

Résidence



à Courbevoie Charras

Face au centre commercial à proximité du RER - RATP - SNCF

213 appartements à vendre

du studio au 6 pièces en 2 immeubles
le Bélier || le Sagittaire
(18 étages) 125 appartements || (9 étages) 88 appartements
Parkings en sous-sol - Locaux commerciaux

prix fermes & définitifs à la réservation

à partir de 3.600 F le m²

prêts bancaires / prêts employeurs
épargne logement

Livraison à partir de fin 1975

Renseignements, bureau de vente - 4, rue de l'Alma (place Charras)
téléphone 788.23.78, tous les jours de 14 h 30 à 18 h



SEMICLE
Société d'Économie Mixte pour la Construction de Logements Économiques
5, av. Bertie-Albrecht Paris 8^e
766.51.76

TIME

TRADE SURGE BETWEEN WEST EUROPE AND MIDDLE EAST

AMERICA'S ECONOMIC FEARS

FRANCE'S UNHAPPY ARMY

ON SALE NOW

A TRAVERS LE MONDE

Grande-Bretagne

Italie

Moroc

Julie refait la mode.

صكزا من الأصل

LA SITUATION DES PARTIS DE LA GAUCHE

EN RÉPONSE A M. CHEVÈNEMENT

M. Poperen : le CERES pourfend l'épouvantail social-démocrate

M. Jean Poperen, membre du secrétariat du parti socialiste, répond dans le bulletin de sa tendance, Synthèse (flash), à l'article de M. Jean-Pierre Chevènement...

mocrate et Chevènement et ses amis n'en avaient fait depuis quatre ans un épouvantail culpabilisateur. En quoi elles auraient tort...

Le CERES organise, jeudi 20 mars, à 20 h. 30, 44, rue de Rennes, un débat sur la crise de l'enseignement et les solutions socialistes.

LES PRÉSIDENTS DES COMITÉS RÉGIONAUX ET DES CONSEILS ÉCONOMIQUES ET SOCIAUX SE RÉUNIRONT À LILLE

Les présidents des conseils régionaux et ceux des comités économiques et sociaux se réuniront à Lille, le 14 et le 15 mars, à Lille, au palais de M. Pierre Mauroy...

LE MALAISE AU SEIN DE LA MUNICIPALITÉ D'ORLÉANS

(De notre correspondant.) Orléans. — Le malaise qui règne au sein de la municipalité d'Orléans depuis la prise de position des socialistes...

LA FEN ET LE P.S. VONT CONFRONTER LEURS PROJETS

Deux délégations du parti socialiste et de la Fédération de l'éducation nationale, conduites par MM. François Mitterrand et André Henry, se sont rencontrées, lundi 10 mars, au siège du parti socialiste...

« La Paille et le Grain »

« ROUGE » : le verbe roué de la social-démocratie d'aujourd'hui.

Gérard Filoche, membre de la Ligue communiste révolutionnaire, critique dans l'hebdomadaire Rouge le dernier ouvrage de M. François Mitterrand...

Les communistes multiplient leurs actions dans tous les domaines

Alors que s'engage la campagne commune d'information et d'action sur la défense de l'emploi et la vie chère décidée par le comité de liaison de la gauche...

avant leur visite, adresse à M. Michel Poniatowski, ministre d'Etat, ministre de l'Intérieur...

dans le bureau duquel ils sont restés près de deux heures. A l'issue de l'entretien, ils ont estimé qu'aucune réponse positive ne leur avait été fournie...

TOUT CE QUI SE TRANSFORME EN LIT S'ACHÈTE CHEZ CAPÉLOU. GRAND CHOIX DE MEUBLES-LITS 1 ou 2 places - Toutes essences de bois.

Une mise au point de la fédération de Paris du P.C.F. La fédération de Paris du parti communiste nous a adressé la mise au point suivante...

M. ROCARD : la stratégie du P.C.F. s'est construite à partir d'une idée fautive.

M. Michel Rocard, membre du bureau exécutif du parti socialiste, a déclaré lundi 10 mars à Toulouse...

SEXE ET GRAMMAIRE

Une de nos lectrices se plaint de nous, car nous avons récemment écrit que « les épouses du gouvernement et leurs épouses » ont été reçues à l'Élysée.

CRÉTEIL SUR 7000M² IL RESTE 1400M² DE BUREAUX A LOUER DIVISIBLES A PARTIR DE 100M². LE NOUVEAU CRISTOLIEN EST RELIÉ DIRECTEMENT A PARIS PAR LE METRO.

Julie sait planter un clou. (Advertisement for nails with a woman hammering a nail into a board.)

Handwritten text in Arabic script: حكايا من الأصل

POLITIQUE

LA BASTILLE ADMINISTRATIVE

II.— Du haut de cette pyramide...

par ANDRÉ PASSERON

صكنا من الأصل

La nation au service de l'Etat. Inversement au service de l'Administration. En caricaturant à peine on peut ainsi décrire cette extraordinaire inversion des pouvoirs...

Le général de Gaulle, à sa manière républicaine, avait pratiquement distingué entre un domaine éminent qui lui revenait de droit et un secteur délégué dont il laissait la responsabilité à son premier ministre...

Démultiplication du pouvoir

Avec l'élection de M. Giscard d'Estaing, l'exécutif s'est sensiblement renforcé, élargi et, pour ainsi dire, multiplié. Et cela à deux niveaux : 1) Le nombre des responsables suprêmes s'est accru. Si le ministre des finances, comme auparavant, conserve un important pouvoir de fait en raison des refus qu'il peut opposer à tous les projets du gouvernement...

fut le cas pour Concordat, pour le tunnel sous la Manche, pour la recherche scientifique. Georges Pompidou, arrivant à l'Elysée après avoir pendant six ans dirigé directement l'ensemble de l'Administration française, connaissait à fond la plupart des affaires en cours. Sa tendance naturelle a donc été d'être omniscient. Il aimait même à dire que tous les domaines lui étaient réservés...

Il semble bien toutefois qu'aucune décision majeure ne soit prise sans que M. Chirac en ait été au moins informé. En règle générale, tous les dossiers que traitent le gouvernement et le président de la République ont été au préalable étudiés par le premier ministre...

M. Jacques Chirac ne manque aucune occasion de rappeler la préséance du président de la République. De bien dire qu'il ne tient son pouvoir que de lui, et de souligner son total accord avec le chef de l'Etat. L'autorité de M. Giscard d'Estaing s'exerce aujourd'hui dans tous les domaines et n'est en rien mise en cause. Elle est au moins aussi vaste que celle que détenait Georges Pompidou jusqu'en 1973. Toutefois, les collaborateurs du président de la République, au nombre d'une vingtaine à peine, pratiquant moins la gestion directe que ne le faisaient leurs prédécesseurs à l'Elysée...

tempéré par des dispositions de la Constitution qui n'ont toutefois jamais été très énergiquement appliquées : c'est ainsi que le contre-seing ministériel est obligatoire pour la plupart des actes du chef de l'Etat. Mais on n'imagine plus aujourd'hui que le premier ministre puisse opposer totalement à un projet présidentiel comme l'avait fait sous la IV^e République M. Robert Schuman en nommant M. Jacques de Bourbon-Busset directeur général des relations culturelles au quai d'Orsay contre l'idée de Vincent Auriant qui pensait à M. Jacques Foccart-Morlet. Ce genre d'affaires — comme les remaniements gouvernementaux — sont l'objet de débats, mais c'est toujours le président qui tranche.

Une autre limite réside dans l'article 8 de la Constitution qui empêche le président de renvoyer le premier ministre si ce dernier refuse de présenter la démission de son gouvernement. Enfin, le président peut avoir intérêt à laisser son premier ministre courir les dangers des combats d'avant-garde. Dans l'état actuel de nos institutions, la tendance au présidentialisme trouve ainsi ses bornes, et le devoir d'être temporairement accru.

Dans le salon Murat de l'Elysée, en attendant le conseil des ministres, le général de Gaulle était encore sur un podium, Georges Pompidou occupait le chaire devant des élèves. M. Valéry Giscard d'Estaing est plutôt, pour le moment, à la tête d'une équipe de bureaux d'études. Mais la haute administration, placée à la disposition du pouvoir exécutif, ne donne-t-elle pas une autre image d'elle-même ?

Contestation respectueuse

Directement soumise à l'exécutif, agissant sous la tutelle étroite des ministres et de leurs cabinets, la haute administration centrale n'a apparemment guère changé. Sa capacité d'absorption et de gestion de la nouveauté semble toujours incomparablement supérieure à celle d'une époque où les modifications s'élevaient dans le comportement des hauts fonctionnaires. Elles ne sont pas au reste directement liées aux événements de mai 1968, hormis celles qui concernent l'éducation nationale. Ainsi, la création du Syndicat de la magistrature en février 1968 était déjà un aboutissement. Au-delà de la haute administration pénitentiaire. Les réformes qui ont amélioré l'exercice de la justice ont moins été prises à l'initiative des pouvoirs publics que de la haute administration, et de quelques magistrats et fonctionnaires du ministère.

de la magistrature en février 1968 était déjà un aboutissement. Au-delà de la haute administration pénitentiaire. Les réformes qui ont amélioré l'exercice de la justice ont moins été prises à l'initiative des pouvoirs publics que de la haute administration, et de quelques magistrats et fonctionnaires du ministère. Pour le reste de l'administration centrale, la politisation qui a longtemps imprégné ses cadres supérieurs avait été en quelque sorte « encadrée » dans les premières années de la Cinquième République à la fois par les cabinets ministériels et par des directeurs et chefs de service tout dévoués à leur régime. Ceux-ci voyaient dans les brochures imprimées du général de Gaulle à l'égard des Républiques précédentes un encouragement donné aux professionnels de l'Administration à prendre leur revanche sur l'amarillissement suspect des hommes politiques. Ce fut pendant des années, sinon le règne de l'Etat-U.D.R. du moins celui des technocrates, émigrés ou autres, apôtres et acteurs d'une administration de souveraineté. La plupart d'entre eux se sentaient en conformité avec les conceptions gaulliennes du service de l'Etat.

Mais la réflexion sur le rôle de l'Etat et sur la finalité de l'Administration s'est peu à peu développée. C'est ainsi que vers 1966 est né le CERES (Centre d'études de recherches et d'éducation socialisées) à l'initiative de quelques anciens élèves de l'ENA ; c'est alors que le P.S.U. a séduit grâce à Michel Rocard quelques brillants esprits de la haute administration et que la C.F.D.T. a accru son implantation dans la fonction publique. Cette contestation que l'on pourrait qualifier de « respectueuse » a imprégné plusieurs générations d'élèves de l'Ecole nationale d'Administration, où en 1970 fut créée une section de la C.F.D.T. Mais une fois en poste, les hauts fonctionnaires ont tous accepté la hiérarchie, pratiqué le commandement, fait preuve de dévouement et de fidélité absolue au point par exemple que les responsabilités exercées par M. René Lenoir au sein de la section C.F.D.T. du ministère des finances n'ont pas constitué pour lui un handicap à sa nomination comme secrétaire d'Etat à l'action sociale par M. Giscard d'Estaing. L'attitude de certains hauts fonctionnaires parmi les plus jeunes se considérant davantage à la disposition du pays qu'au service de l'Etat a contribué à rendre publiques certaines affaires, à révéler certaines grandes préoccupations. Ce fut surtout le cas en matière d'équipement et d'environnement.

De plus, dans les processus d'élaboration de la décision administrative est apparue la notion de travail d'équipe, de concertation. Ce fut surtout le cas en matière d'Administration. Il est arrivé bien des fois que des hauts fonctionnaires politiquement engagés à gauche aient pu faire passer des projets importants. Mais cette pratique ne s'est pas généralisée. Dans certains cas, elle a abouti aussi à une paralysie et à une dilution de l'autorité dont s'inquiète mal le corps par sa nature hiérarchique, qu'est l'Administration. La responsabilité des échecs survenus dans le domaine de la concertation préalable à la décision administrative incombe souvent davantage aux ministres eux-mêmes qu'aux hauts fonctionnaires. Les premiers ont rarement su faire travailler leurs directeurs et ont préféré se confiner dans des relations privilégiées avec leurs cabinets ministériels, vite paralysés par le nombre des mesures à prendre. Par ailleurs, un sentiment d'impuissance se développe, plus sensible au niveau des administrations de conception qu'à celui des administrations d'exécution. Si le régime actuel — comme ses prédécesseurs — nomme à quelques postes clés des hauts fonctionnaires politiquement dévoués et de savoir compétents, il semble privilégier quelque peu les nom-

bres de l'inspection des finances alors que le Conseil d'Etat, le corps préfectoral ou le corps des mines le furent jadis.

Un certain malaise

A la mutation qui s'opère lentement dans le comportement de la haute fonction publique s'ajoute un malaise : contrairement à une croyance répandue, les hauts fonctionnaires d'encadrement ne sont pas assez nombreux et, dans les prochaines années, la pénurie d'administrateurs civils se fera durement sentir. Déjà certains ministères sociaux doivent improviser des solutions non satisfaisantes. Le nombre des contractuels s'accroît et ce sont souvent eux qui effectuent les tâches déterminantes, tout comme il arrive que des attachés d'Administration remplissent les fonctions d'administrateurs civils. Une tension existe donc à ce niveau que le gouvernement n'a pas encore résolue. Elle est aussi extrême par la compétition, la rivalité, les jalousies qui se développent entre les divers corps de l'Etat, et entre les membres des grands corps et les administrateurs civils, créant de véritables clans concurrents. La course aux fonctions intéressantes commence maintenant dès l'entrée à l'ENA puisque du classement obtenu dépendra souvent tout un destin. Sans qu'il soit évidemment possible d'établir une statistique, il semble que les nouveaux cadres de l'Administration soient davantage de bons gestionnaires, des techniciens scrupuleux et des serviteurs loyaux ou résignés que des hommes de caractère à forte personnalité. Beaucoup de ces derniers, en effet, rebutés par les pesanteurs de la bastille administrative, préfèrent bien souvent céder aux séductions du secteur privé et « pantoufler » dans les affaires.

Prochain article :

III. — LE PURGATOIRE DES P.D.G.

PROCÉDÉ SAJRES.

la seule solution contre le bruit

en 8 jours, nous pouvons éliminer les bruits excessifs. Sur toutes les fenêtres, nous adaptons des verres spéciaux, les mêmes qui sont utilisés à l'air de souffler des réacteurs. Notre procédé est le plus efficace, le plus esthétique et le moins coûteux. SAJRES 49 ter, rue de Flandre, Paris (19^e) - Tél. : 206-60-18.



« les Inéparables » pour ne faire qu'un quand on est deux

« les Inséparables » c'est le nom d'une nouvelle collection exclusive d'alliances et de bagues de fiançailles

MP 8, place de la Madeleine - Paris 138, rue Lafayette Paris 86, rue de Rivoli Paris 97 - Colombes : 65, rue Saint-Denis 93 - Montreuil : 217, rue de Paris

GS Finition exportation. Faible kilométrage. Garantie usiné. Tous coloris disponibles. Exposition permanente (8 h - 20 h) de 200 CITROEN de la 2 CV à la SM. Assurance gratuite (48 h) à tout acheteur. Toutes possibilités de crédit. Demander Monsieur Lemaire. 3 bis rue Scheffer 75016 Paris 553.28.51

STAGE D'INFORMATIQUE FORMATION PERMANENTE UNIVERSITE DE PARIS VIII Initiation à l'INFORMATIQUE (Informatique Générale et Travaux Pratiques) - 60 heures (3 heures x 2/semaine) Du 14 avril au 21 juin 1975. Formation permanente - U.F.R. Informatique - Ecole de la Tourneil, 75711 PARIS CEDEX 12 - Tél. : 960-96-78, poste 297 (de 15 h à 17 h), (excepté pendant la période des vacances de printemps du 21 mars au 5 avril).

LEROY VOUS OFFRE : Ses fameux verres Stillo 78. Sa nouvelle collection 75 "ultra light". Sa gamme complète d'appareils acoustiques. Ses verres de contact avec "Essai tolérance chez vous". LEROY l'Opticien de Paris 104 Champs-Élysées (41) 41 bd des Capucins (114) 127 10 Saint-Anoine (21) 22 bd Saint-Michel (172) 5 place des Ternes (24) 18 bd Haussmann (116) 31 bd Berthol

ON VOUS PROPOSE UN AVION, UNE CHAMBRE, UNE VOITURE, UN GUIDE, DE L'ARGENT, DES TUYAUX. FAITES-EN CE QUE VOUS VOLEZ. Plus de 30 destinations sur l'Asie, l'Amérique, le Maghreb. Demandez la brochure Jumbo dans les Agences Air France, les Agences agréées Jumbo, ou renvoyez ce coupon à : H.C. JUMBO 622 - 136, avenue Charles-de-Gaulle 92522 NEUILLY-sur-SEINE. Nom, Adresse, Profession, Age. jumbo hors des bordes Pour ceux qui préfèrent organiser eux-mêmes leur voyage.

le gaullisme dans le gaullisme... STAMBIANIS... LA CHIFFRE... le bruit... les Inéparables... les Inséparables... MP... Jumbo

POLITIQUE

POINT DE VUE

Le gaullisme dans la gauche ou le retour aux sources

par JACQUES DEBU-BRIDEL (*)

EN s'emparant de l'appareil, un peu sclérosé, de l'U.D.R., J. Chirac a fait tomber bien des masques : désormais le tressé est profond entre ce que le gaullisme représente de 1940 à 1969 et l'actuelle politique, non pas tant conservatrice que de « caractère fascisant », préconisée par le premier ministre-secrétaire général de l'U.D.R. Ce cumul, qui tend en fait au parti unique, si contraire à l'idée de rassemblement, autant que les propos intempestifs par le premier ministre lors de la célébration du trentième anniversaire de l'Assemblée consultative, ne peuvent laisser aucun doute sur ses intentions. Je dois faire l'aveu qu'entendre M. Chirac parler de gaullisme me rappelle (toutes proportions gardées) Pétaïn nous parlant de l'honneur national.

atteinte à l'unité des forces de progrès. Il nous est donc impossible de ne pas tenir compte que le ciment de l'unité est le programme commun. Et nous pensons, nous aussi, que les attaques actuelles qui mettent en cause le programme commun, sont dangereuses. Nous acceptons donc le programme commun à ce titre, non comme un évangile, une thèse ou un coran inflexible. Acte de raison, contrairement, il est le moteur de notre action commune. Il faut, qu'il soit, il sera développé au cours des années au lendemain de la victoire à laquelle nous devons participer par notre action militante de gaullistes.

"EAST MIDLANDS" l'Aéroport au cœur de l'Angleterre Derby, Nottingham, Leicester, etc... à 85 minutes 4 vols par semaine au départ du Bourget



Lundi, mercredi, vendredi, et dimanche* départ du Bourget 18 h 00 20 h 15* Lundi, mercredi, vendredi, et dimanche* retour de l'Aéroport des East Midlands 08 h 30 17 h 00*

BRITISH MIDLAND AIRWAYS 18, rue de la Pépinière 75008 Paris Réservation: Tél. 266.57.40. Consultez votre Agent de Voyageur

En Guadeloupe LA CAMPAGNE DE COUPE DE LA CANNE N'A PU ENCORE COMMENCER

Après douze jours de grève, les dockers du département d'outre-mer de la Guadeloupe ont repris le travail vendredi 7 mars. Au terme de deux réunions de leurs représentants avec ceux des compagnies de navigation, ils ont obtenu une augmentation de 10 % de leurs salaires et l'indexation.

A Sainte-Maxime M. Chirac participe aux journées parlementaires de l'U.D.R.

Comme ils le font avant l'ouverture de chaque session parlementaire, les députés et sénateurs U.D.R. tiendront le mercredi 12 et le jeudi 13 mars à Sainte-Maxime des journées d'études. M. Jacques Chirac, avant d'arriver à Sainte-Maxime mercredi soir, s'arrêtera à Hyères pour inaugurer une crèche et visiter un hôpital en compagnie de Mme Simone Veil, ministre de la Santé.

La Pompadour SPÉCIALISTE CEREMONIES la plus élégante Collection parisienne ensembles, manteaux, robes courtes et longues soie naturelle, imprimés, mousseline, etc. GRANDES TAILLES du 42 fort au 60 32 bis, Bd HAUSSMANN M^e Chaussée d'Antin



Il triche, il ruse, il empoisonne, il assassine, il monnaie sa sœur, les femmes en sont folles, les hommes l'envient, les maris le haïssent, mais tous le craignent et tremblent de peur à son apparition. Aussi cruel que ténébreux, il ne recule devant aucune acrobatie, aucun crime, aucun acte aussi infâme soient-ils, pour se tailler un royaume au cœur de l'Italie.

Voilà CESAR BORGIA l'inspiration du livre le plus discuté, le plus inquietant qui ait jamais été écrit: "LE PRINCE" de NICOLAS MACHIAVEL

livre de chevet des grands personnages de l'histoire: CHARLES QUINT l'admirait, GUILLAUME D'ORANGE le gardait sur sa table de travail, HENRI IV ne s'en séparait jamais, RICHELIEU et CATHERINE DE MÉDICIS l'emportèrent même en voyage. FREDERIC DE PRUSSE, ne pouvant accepter de l'admirer, le combattit. NAPOLEON le lisait et le relisait, BISMARCK, MUSSOLINI, HITLER, STALINE l'avaient ouvertement: Le Prince était leur livre préféré. Pour la première fois dans l'histoire de l'édition française. Jean de Bonnot a édité Le Prince de Machiavel "à la Florentine": le texte est imprimé sur "bonne page", à droite. Le lys de Florence est représenté "en pendans" sur la page de gauche, restée vierge d'impression.

Administrative pyramid... (Large vertical advertisement on the left side of the page, partially obscured and difficult to read.)

Julie est bronzée.

صكزا من الأصل

D.A.21.12.74

Offre valable jusqu'au 17 mars 1975 seulement!

3600 F par mois en cas d'hospitalisation.

Lisez la suite: parce que demain, si vous étiez hospitalisé, vous pourriez vous reprocher de ne pas l'avoir fait.

- Voici ce que vous garantit l'Indemnité Hospitalière :
• 3.600 F par mois (soit 120 F par jour) pour toute hospitalisation en hôpital ou clinique privée.
• Vous êtes payé dès le 1er jour, et quelle que soit la durée de l'hospitalisation.
• Vous percevez directement vos indemnités et les utilisez comme bon vous semble.

Quand on est hospitalisé les dépenses croissent et bientôt les revenus diminuent. L'Indemnité Hospitalière permet de faire face et de garder bon moral, élément indispensable à une bonne guérison.
Cette année, 8.000.000 de Français seront hospitalisés. Avec vous pensés à ce qui arriverait si, par malchance, vous étiez l'un de ceux-là? Même si vous êtes affilié à la Sécurité Sociale, à une Mutuelle ou une Caisse de Cadres, c'est bien insuffisant. D'abord vous ne serez pas remboursé à 100%. Ensuite, si vous désirez une chambre particulière, la location d'un téléviseur, une aide familiale remplaçant la mère au foyer pendant son absence, ce sont des "extras" qui coûtent vite très cher.

L'Indemnité Hospitalière vous garantit des "entrées" régulières que ne vous assurent pas la Sécurité Sociale et les Mutuelles... Comment est-ce possible?
Les systèmes de protection ne prévoient que le remboursement des frais de soins (et encore pas toujours à 100%). Ils ne tiennent pas compte de toutes les autres sources de dépenses qui peuvent découler d'une hospitalisation. Alors, comment une assurance peut-elle, vous faire une proposition aussi extraordinaire? C'est simple: d'abord nous évalons combien de personnes seront, en moyenne, hospitalisées en France sur un an et le coût moyen d'une hospitalisation.

3.600 F par mois si vous êtes hospitalisé.
Dès le 1er jour de votre hospitalisation, et quelle que soit sa durée, vous êtes assuré de recevoir 120 F par jour. Cela peut donc représenter jusqu'à 3.600 F par mois. Vous touchez 120 F par jour quelle que soient la durée et le nombre de vos hospitalisations. Ces indemnités sont totalement exonérées d'impôts et vous êtes couvert immédiatement en cas d'accident, après les 30 premiers jours d'assurance en cas de maladie.

Si vous et votre conjoint êtes assurés, il est possible, en outre, de souscrire à une option "maternité" prévoyant le versement d'une indemnité forfaitaire de 500 F sous réserve que l'accouchement ait lieu 10 mois au moins après la date de souscription du contrat. Les indemnités versées au titre de l'Indemnité Hospitalière vous sont accordées directement, et indépendamment de toute autre source de remboursement. Vous en disposez librement, exactement comme vous voulez, cela ne regarde que vous.

Si vous et votre conjoint êtes hospitalisés en même temps, vos indemnités sont doublées.
Jusqu'à 14.400 F par mois sont versés si les 2 conjoints sont assurés tous les 2, et ceci tant qu'ils sont hospitalisés ensemble à la suite d'un accident.

Un capital pouvant aller jusqu'à 10.000 F est en outre versé en cas d'invalidité.
10.000 F comptant en cas de perte accidentelle d'un membre ou de la vue. La perte d'un membre (pied, main) ou de la vue (même d'un seul œil) est un accident terrible. Si une telle conséquence survient dans les 12 mois suivant l'accident, vous toucherez jusqu'à 10.000 F d'indemnité.

Dès que votre hospitalisation nous est connue, nous commençons à vous verser, directement, vos indemnités.
Assurez-vous que vous êtes hospitalisé, nous nous le faisons savoir par simple courrier. Très rapidement vous recevez vos premiers paiements. Sans formalités, sans complications. Et c'est vous qui les percevez directement et les utilisez à votre gré.

Vous pouvez souscrire à partir de 18 ans. Nous nous engageons à vous garantir pendant toute votre vie aux mêmes conditions. Vous seul pouvez mettre fin au contrat.

Même si votre état nécessite des hospitalisations répétées, vous ne paierez pas le bénéfice de votre Indemnité Hospitalière. Le montant de votre prime est fixé le jour de votre souscription: si votre passage à une tranche d'âge supérieure, ni des hospitalisations très fréquentes ne peuvent faire augmenter vos primes ou mettre fin à votre contrat. Vous n'avez pas à craindre de modifications de votre prime personnelle. Votre contrat est renouvelable à vie. Nous ne pourrions jamais cesser de vous assister tant que vous respecterez les termes de votre contrat.

Option maternité
A la condition que mari et femme soient tous deux assurés et que cette garantie supplémentaire soit souscrite depuis au moins dix mois consécutifs, nous verserons une somme forfaitaire de 500 F pour toute hospitalisation à l'occasion d'une naissance.

L'Indemnité Hospitalière vous garantit jusqu'à 3.600 F par mois même au-delà de 65 ans, même pour la vie... Et dès le premier jour d'hospitalisation.
Chaque fois qu'une maladie ou un accident vous contraignent à être hospitalisé, vous recevez jusqu'à 3.600 F par mois. Vous touchez ces 3.600 F par mois quel que soit votre âge, même au-delà de 65 ans, même pour la vie! Et dès le premier jour de votre hospitalisation.

Au-delà de 8 semaines d'hospitalisation, vous êtes dispensé du paiement des primes.
Assuré par l'Indemnité Hospitalière, si vous deviez séjourner à l'hôpital pendant une longue durée, nous vous dispenserions du paiement des primes à partir de la neuvième semaine, et pendant le reste de votre séjour à l'hôpital.

Vous serez donc "exonéré du paiement des primes" tout en continuant à toucher, comme convenu, vos indemnités aussi longtemps que durera votre hospitalisation et vous ne recommencerez à verser vos primes qu'une fois sorti de l'hôpital.

Voici ce que nous entendons par "hospitalisation" et les pays dans lesquels l'Indemnité Hospitalière vous couvre.

Nous considérons comme "hospitalisation" tout séjour de 24 heures au moins en qualité de patient résident soumis à une surveillance médicale dans un hôpital ou une clinique, agréé par le Ministère de la Santé Publique de la République Française. Votre protection n'est pas limitée à la France, elle s'applique dans les mêmes conditions en Allemagne, Autriche, Belgique, Danemark, Espagne, Grande-Bretagne, Grèce, Hollande, Irlande, Italie, Luxembourg, Portugal, Suisse, Canada, Etats-Unis.

Il y a malgré tout, certains cas que l'Indemnité Hospitalière ne couvre pas.
• Le premier concerne les suites d'accidents ou de maladies survenues ou ayant motivé une consultation médicale ou un traitement, dans les douze mois précédant la souscription de votre contrat.
• Le second concerne les maladies ayant pris naissance ou ayant nécessité une consultation médicale ou un traitement dans les 30 premiers jours suivant la souscription de votre contrat. Pour ces deux cas nous ne pourrions prendre en charge les journées d'hospitalisation qu'ils pourraient nécessiter, que si elles ont lieu 12 mois au moins après la souscription du contrat.

L'Indemnité Hospitalière ne couvre pas non plus les accidents ou maladies causés notamment par faits de guerre, troubles mentaux, toxicomanie, ni les grossesses, fausses couches, avortements. N'attendez pas pour nous répondre: plus vite vous serez couvert, plus vite vous serez tranquille.
L'accident, la maladie ne prévient jamais. Qui peut savoir de quoi demain sera fait?
Alore revoyez-vous vite votre demande d'adhésion. Nous vous ferons parvenir votre police d'assurances "Indemnité Hospitalière".

Table with 2 columns: Ages and Prime mensuelle par personne pour une indemnité de 3.600 F par mois. Rows include age groups like 18 à 44 ans (49 F), 45 à 54 ans (60 F), etc.

Voici les avantages que le Groupement Français d'Assurances est le seul à vous garantir avec l'Indemnité Hospitalière.

- Vous pouvez être garanti toute votre vie aux mêmes conditions. Nous nous y engageons quels que soient le nombre et la durée de vos séjours à l'hôpital.
• Vous touchez vos indemnités jusqu'à la fin de votre hospitalisation, quelle qu'en soit la durée.
• Pas de franchise. Vous êtes payé dès le premier jour d'hôpital.
• Abattement de prime égal à deux mois en cas de paiement annuel.
• Suspension du paiement des primes à partir de la neuvième semaine d'hospitalisation.
• Aucune augmentation de prime quand vous passez à une tranche d'âge supérieure.
• Aucune démarche à domicile.
• Indemnités doublées en cas d'hospitalisation simultanée des 2 conjoints à la suite d'un accident.
• Une option "maternité" donnant droit à une indemnité forfaitaire de 500 F.
• Pas d'examen médical préalable.

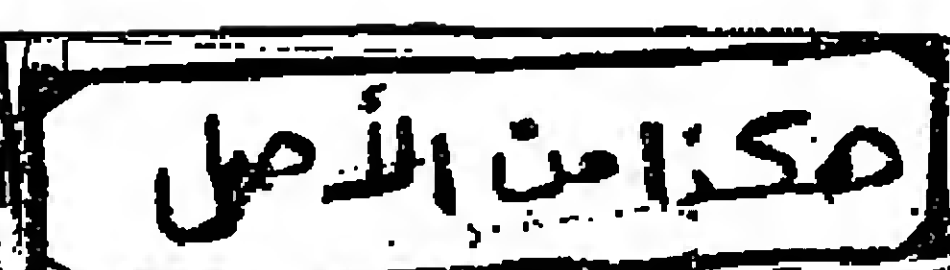
Form titled 'Quelques réponses aux questions que vous pouvez vous poser à propos de l'Indemnité Hospitalière.' containing 12 numbered questions and answers regarding insurance details, premiums, and hospitalization coverage.

Assurez-vous dès maintenant 3.600 F d'indemnités par mois en cas d'hospitalisation. Assurez-vous dès aujourd'hui à l'Indemnité Hospitalière pour être sûr que, quoi qu'il arrive, si vous êtes hospitalisé, vous-même ou votre famille, disposerez de 3.600 F par mois à utiliser comme vous le jugerez bon.

DEMANDE D'ADHESION A L'INDEMNITE HOSPITALIERE DU GROUPEMENT FRANCAIS D'ASSURANCES

Application form for the Indemnité Hospitalière insurance. Includes fields for Name, Address, City, Date of Birth, Sex, and a family member table.

Garantie: Je soussigné Christian Renard, Directeur du Centre de Gestion des Particuliers, m'engage à vous faire bénéficier de la garantie de l'Indemnité Hospitalière dès la date d'envoi de votre demande d'adhésion...



RADIO-TÉLÉVISION

LES PROGRAMMES

MARDI 11 MARS

CHAÎNE I: TF1

- 18 h. 20 Le fil des jours.
18 h. 40 Pour les petits: «Pierrot».
19 h. 50 Pour les jeunes: L'île aux enfants.
19 h. 40 Une minute pour les femmes.
19 h. 45 Feuilleton: «Aurore et Victorien».

TELEMAGAZINE à sélectionner... LES ANIMAUX DU MONDE... DES LE MARDI 21... LE MOINS CHER DES GRANDS HEBDOS TV

- 20 h. 35 Les animaux du monde, de F. de la Grange: Les crocodiles.
21 h. Le Blanc et le Noir.
21 h. 45 Emission littéraire: Plaine Page, prod. A. Bourin et P. Sipriot, réal. B. Lion.

CHAÎNE II (couleur): A2

- 18 h. 30 Le palmarès des enfants.
18 h. 45 Le livre du jour.
18 h. 55 Jeu: Des chiffres et des lettres.
19 h. 45 Feuilleton: L'âge en fleur.

La bonne infusion Calmitlorine somnifère naturel réveille lucide

MERCREDI 12 MARS

CHAÎNE I: TF1

- 18 h. 20 Le fil des jours.
18 h. 40 Pour les petits: «Pierrot».
18 h. 50 Pour les jeunes: L'île aux enfants.
19 h. 40 Une minute pour les femmes.
19 h. 45 Feuilleton: «Aurore et Victorien».

- 20 h. 35 Dramatique: «Plus amer que la mort», d'après F. Kassab; adapté et réalisé M. Wryn, avec J.-M. Fontana, G. Fontanel, F. Berré, N. Vassel, M. Feyrolon.

- 21 h. 35 Interrogatoire, de D. Huysman et M.-A. Malbray, réal. J. Guyon: La Liberté.

CHAÎNE II (couleur): A2

- 18 h. 45 Le livre du jour.
18 h. 55 Jeu: Des chiffres et des lettres.
19 h. 45 Feuilleton: L'âge en fleur.
20 h. 35 Série: Kojak. «Soir de terreur».
21 h. 30 Magazine d'actualités: Le point sur l'A.2.
22 h. 20 Magazine sportif.

D'une chaîne à l'autre

M. JULIAN VA «SONDER» SA VILLE NATALE

Le président d'Antenne 2, M. Marcel Julian, assistera, mercredi, à l'arrivée de la course cycliste Paris-Nice...

LE «DON JUAN» DE L'OPÉRA RETRANSMIS SUR RADIO-FRANCE

Retransmission lyrique de prestige le mercredi 12, sur France-Musique (19 h. 30 à 23 h. 15) et sur France-Inter (12 h. 15 à 23 h. 15)...

première des sept retransmissions lyriques ou musicales inscrites au cahier des charges de Radio-France...

FORD, LUI, N'AUGMENTE PAS SES PRIX! JUSQU'AU 31 MARS 1975, aucune augmentation sur les Escort, Taunus, Capri II, Granada livrées par votre concessionnaire Ford.

Jeunes, beaux et riches

Comment sont les Français? Ils ne sont pas tous jeunes et beaux, un peu moins jeunes et séduisants, et riches à millions...

Cela s'appelle «Noubléz pas que nous nous aimons; c'est tiré d'un roman de Jean Cayrol...»

Cela s'appelle «Noubléz pas que nous nous aimons; c'est tiré d'un roman de Jean Cayrol...»

Cela s'appelle «Noubléz pas que nous nous aimons; c'est tiré d'un roman de Jean Cayrol...»

Cela s'appelle «Noubléz pas que nous nous aimons; c'est tiré d'un roman de Jean Cayrol...»

Cela s'appelle «Noubléz pas que nous nous aimons; c'est tiré d'un roman de Jean Cayrol...»

Cela s'appelle «Noubléz pas que nous nous aimons; c'est tiré d'un roman de Jean Cayrol...»

ARTS ET SPECTACLES

Cinéma «Une page folle», de Teinosuke Kinugasa

Ce film date de 1925. Son auteur, Teinosuke Kinugasa, est un des vieux maîtres du cinéma japonais. Né en 1896, ancien acteur, spécialisé dans les rôles de «oyama» (rôles de femmes tenus par des hommes)...

Il est impossible de ne pas penser aux recherches et aux expériences d'un L. Herberich ou d'un Glance (parfois aussi d'un Muzak) quand on voit Une page folle.

Variétés «LOPÉZERIES» à Mogador

Aux États-Unis, l'évolution dans ce cinquième des années de la comédie musicale — genre américain par excellence — est évidente, prend appui sur du concret, du réel, bénéficie de l'apport de compositeurs dont l'invention mélodique est estimable.

Frank Villano, dont la voix «exotique» rappelle celle de Mariano, est la nouvelle tête d'affiche de Francis Lopez dans Fiesta...

Le collectif Jeune Cinéma présente jusqu'au 16 mars un panorama de films français indépendants, avec des œuvres de Jean-Paul Duguis, Michel Bouteau, Jacques Robitelle, etc.

Il y a finalement dans ce genre de spectacle comme un mépris pour le public de gens ordinaires que l'on recherche et qu'on laisse dans leur blocage, dans leurs états machés.

PAR LE THÉÂTRE... CASINO DE réouverture le... BACCARA BANQUE A TOUT W... BAR-RESTAURANT DES J... OUVERT TOUTE LA NUIT... LA MUSARDIÈRE... LA PERGOLA... 989.95.95... DUPON

Cinéma

« Une page folle »

Le film de... une page folle... les personnages de la comédie... l'histoire immédiate, débarrassée de l'hypocrisie, des mensonges nés de la peur...

Variétés

LOPIZERIES Megador

En bref... Une exploration des failles... Nous sommes en l'an 2000. Les comédiens du Soleil nous disent des fables d'aujourd'hui, montrent

Théâtre

« L'AGE D'OR », PAR LE THÉÂTRE DU SOLEIL

(Suite de la première page.)

Bouffons du peuple, comme fous du roi, pouvaient à cette époque révéler le drame en force et faisaient rire. Ils parlaient en tant que bouffons, en tant que fous. Les masques dissimulaient les visages pour mieux dégoûter le sens des mots.

L'éternelle histoire des hiérarchies bien établies, des rapports de force, du profit et du pouvoir. L'histoire de ceux qui veulent profiter et de ceux qui cherchent comment on peut vivre autrement.

On voit les rapports mis à nu des individus avec les objets de la vie courante, les rapports des individus entre eux.

On ne voit que les comédiens, mais quels comédiens ! Leurs visages sont chargés d'une infinité de significations, leurs visages prennent la puissance du masque.

Les situations choisies : celle du maître oculaire, militant de la condition féminine, celle des petits profiteurs et des gros, celle du P.-D. G., de son adjoint, de son architecte, des tours qu'ils construisent et qui s'écroulent, celle des ouvriers et du contremaître, celle des enfants qui s'aiment et des enfants qui s'ennuient, celle d'Abdallah, qui dort dans un clapier avec quinze autres immigrés et tombe d'un échafaudage, toutes, nous les connaissons, nous les avons lues mille fois dans les journaux.

La puissance du masque

Il n'y a rien que les comédiens et un tapis fauve sous un ciel de cuivre. On ne voit pas de poste de télévision, mais le visage de la mère qui devient comme un chiffon mou aux yeux vides devant le petit écran.

Maîtres de leur technique, les comédiens créent la beauté à tous les instants. Ils semblent inventer sans cesse avec une aisance effrayante. Ils abolissent toute distance avec un public qui les a attendus plus d'un an et les retrouve comme s'il ne les avait pas quittés.

Plus proche des « Clowns » que de « L'Age d'Or » ou de « 1793 », « L'Age d'Or » est une farce féérique, politique par la démarche qu'elle révèle, un spectacle d'un comique grandiose, d'une beauté rare.

COLETTE GODARD.

Musique

L'Allemand Christian Zacharias remporte le concours Maurice-Ravel

Tout est rentré dans l'ordre ou plutôt dans l'harmonie au concours international de piano Maurice-Ravel organisé par l'Union européenne de radiodiffusion et Radio-France.

d'impression que ses camarades. Il semble parfois se laisser aller à la facilité de dons exceptionnels : rien ne vaut mieux pour lui que de se « défoncer » comme il le fait dans Scarbo ou les concertos, patte de velours et frappe puissante, avec une imagination dans les rythmes subtils et les sonorités neuves qui donnent à son jeu une sorte de mystère, féin.

C'est que les finalistes étaient de très haut niveau, assez proches les uns des autres et difficiles à départager. Christian Zacharias (Allemagne, vingt-cinq ans, né en Inde) l'a justement emporté en raison d'une maturité pianistique et musicale plus grande.

Plus proche des « Clowns » que de « L'Age d'Or » ou de « 1793 », « L'Age d'Or » est une farce féérique, politique par la démarche qu'elle révèle, un spectacle d'un comique grandiose, d'une beauté rare.

PIANOS ORGUES CLAVECINS piano center 2422630 De la salle de concert à votre résidence

Panorama de la musique

- dans le numéro de mars • L'empire Karajan. • Les secrets de Stradivarius : Étienne Vatelot raconte. • Ravel et Debussy aujourd'hui. • Enquête : les instruments français. • La fantôme des Beatles. • Barbara répond.

COMPAGNIE RENAUD BARRAULT

THÉÂTRE ORSAY PETIT ORSAY NERUDA CANTO GENERAL chants et musique par le GROUPE CHILIEN APARCOA

Au CHATELET-VICTORIA

dimitri kollatos le banquet arlette baumann dimitri kollatos interdit aux moins de 18 ans en couleurs

à enghien l'année 1975 commence le 15 mars. bonne année!

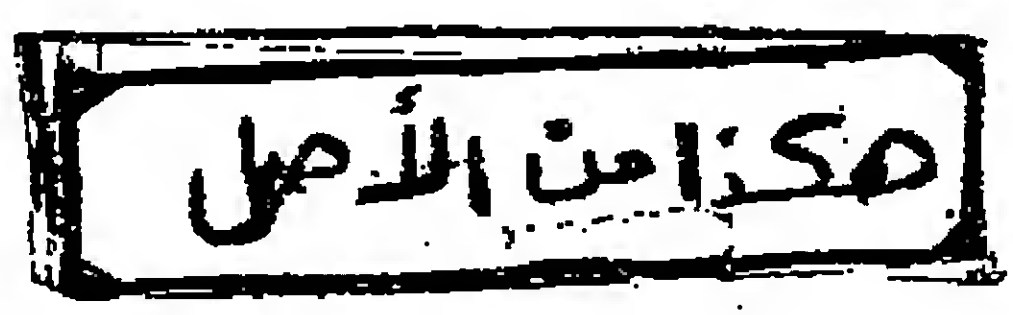
casino d'enghien réouverture le samedi 15 mars (cocktail de réouverture samedi 15 et dimanche 16 de 20 h à 22 h dans la salle de jeux.) BACCARA BANQUE A TOUT VA BAR-RESTAURANT DES JEUX OUVERT TOUTE LA NUIT LA MUSARDIÈRE Déjeuners et dîners tous les jours. LA PERGOLA Dîners les mardis et vendredis. 989.95.95 à 11 km de PARIS Autoroute A1, sortie N° 3

UGC MARBEUF • CLICHY PATHE • CINEMONDE OPERA • MEDICIS BIENVENUE MONTPARNASSE • MURAT • LES "NATION" • UGC ODEON ET DANS LES PRINCIPALES SALLES D'EXCLUSIVITÉ DE LA PÉRIPHÉRIE

JEAN-LOUIS TRINTIGNANT • PHILIPPE NOIRET ANICEE ALVINA et SYLVIA KRISTEL dans

une très excitante réussite... Jean-Louis Bory - LE NOUVEL OBSERVATEUR le Jeu Avec le Jeu Un film écrit et réalisé par ALAIN ROBBE-GRILLEI Avec la participation de AGOSTINA BELLI

UN FILM DE YVES BOISSET DUPONT LAJOIE c'est vraiment du beau travail du cinéma intelligent... et c'est joué à la perfection. INTERDIT AUX MOINS DE 18 ANS



سكزامن الأهل

PROLONGATION DERNIERE LE 15 MARS

LE MARATHON DE CLAUDE COMPTON... « Il faut absolument y aller, on n'a jamais eu cette bouffée de bonheur au théâtre. » Michel Cournot.

MERCREDI Cinéma LES SEINE 10, rue Frédéric-Bauton - 328-95-99 (Métro Mairie) STUDIO DE L'ETOILE 14, rue Troyon - ETO. 19-33 (Métro Ecole) Horaires du film : 14 h. - 16 h. - 18 h. - 20 h. - 22 h.

BULLE OGIER un film d'André Téchiné

Musique THEATRE DE LA VILLE 18 h 30 du 11 au 15 mars ENSEMBLE INSTRUMENTAL DE FRANCE solistes JEAN-PIERRE WALLEZ

JUSQU'AU 14 MARS LA COUR DES MIRACLES 23, Av. du Maine Paris 15^e - tél. 548.85.60

SPECTACLES

théâtres

Les salles subventionnées

Opéra, 19 h. 30 : Don Carlo. Comédie-Française, 20 h. 30 : Fidiot. Odéon, 20 h. 30 : Une lune pour les déshérités. Théâtre de l'Est parisien, 20 h. 30 : le Théâtre du silence.

Les autres salles

A.C.T.-Alliance française, 20 h. 45 : Adieu jeune homme que je fus. Antoine, 20 h. 30 : le Tube. Atelier, 20 h. 30 : Un tramway nommé Désir. Athénée, 21 h. : la Folie de Chailot. Biotché, 20 h. 15 : Britannicus; 22 h. 30 : les Fruits d'or. Bouffes-Parisiens, 20 h. 45 : Pourquoi tu chérisais pas ?

Mardi 11 mars

Pour tous renseignements concernant l'ensemble des programmes ou des salles :

« LE MONDE INFORMATIONS SPECTACLES » 704-70-20 (lignes groupées) et 727-42-34 (De 11 heures à 21 heures, sauf les dimanches et jours fériés.)

Les théâtres de banlieue

Bagnolet, Salle des fêtes, 21 h. : Femmes que vous êtes. Clichy, Maison de la culture, 21 h. : Jazz. Ivry, Théâtre des Quartiers, 21 h. : Douvage qu'elle soit une putain.

Le music-hall

Casino de Paris, 20 h. 45 : Revue de Roland Petit. Cour des Miracles, 20 h. 30 : Jules Bocarne. Folies-Bergère, 20 h. 30 : J'aime à la folie.

Le jazz

Maison de la culture de Clichy, 21 h. : Quintet Joe Henderson. Slide Hampton, Trio Arvanitas.

Les chansonniers

Caveau de la République, 21 h. : De toute façon, il nous reste le cheval. Dix-Heures, 22 h. : Persiflage.

Les cabarets

Aleazar, 23 h. : Une nuit à l'Alcazar. Crazy Horse Saloon, 22 h. et 0 h. 30 : Révus. Eliseum, 22 h. 30 : Bons balsers de Paris.

Les concerts

Théâtre de la Ville, 18 h. 30 : Ensemble instrumental de France (Tele-

Palais des congrès, 18 h. 30 : Musique et musiciens (Mozart, Messiaen). Théâtre des Champs-Élysées, 20 h. 30 : Early Music Consort of London, dir. D. Murray (musiques royales du Moyen Âge et de la Renaissance).

SPECTACLES POUR ENFANTS

(Du 12 au 18 mars.) A.C.T.-Alliance française (346-03-18), les 12 et 13 à 10 h. : les Fourberies de Scapin; sam., dim. à 14 h. 30 : le Roman de Renart. Gaîté-Montparnasse (633-16-23), Ma. à 15 h. : le Marquis de Carabas (marionnettes).

LE PRINTEMPS A Chaillot THEATRE NATIONAL mars-juillet 1975 Le règne blanc de Denis Guénoun d'après l'«Edouard II» de Marlowe mise en scène: Robert Gironès du 12 mars au 12 avril 1975 à 21 h THÉÂTRE DE LA CITÉ INTERNATIONALE 21, Bd Jourdan - métro : Cité Universitaire LOCATION A CHAILLOT tél. : 727.81.15 de 11 h. à 19 h.

le Mâle du Siècle L'NOUVEAU FILM DE CLAUDE BERRI Un film qui m'a fait hurler de rire! A New York il y a Woody Allen, Mel Brooks, Philip Roth. En France il y a Claude Berri dont l'œuvre va du «VEIL HOMME ET L'ENFANT» à ce «MÂLE DU SIÈCLE» en passant par «LE PISTONNÉ», «LE CINÉMA DE PAPA», «MAZELTOV» et «SEX SHOP.» "Berri c'est le Pagnol du Sentier" un suspense géant, de l'érotisme, de l'humour, un portrait tendre et féroce de l'homme d'aujourd'hui. RTL REMO FORLANI interdit aux moins de 18 ans

Vertical advertisement for 'LES SEINE' and 'LES SEINE' featuring names like Robert MANSION, CHRISTIE, ESCOFFIER, and 'LES SEINE' repeated vertically.

SPECTACLES

MERCREDI
UGC MARBEUF (v.o.) - STUDIO MEDICIS (v.o.) - STUDIO RASPAIL (v.o.)
LA CLEF (v.o.) - CAPRI GRANDS BOULEVARDS (v.f.)

le PROFITEUR
Cynique, Audacieux, Pervers!
UN FILM DE SERGIO NASCA

ORSON WELLES
VERITES et Mensonges
Geneviève CHAUVEAU

LA MUSIQUE EST DANS LA RUE
COLLECTAGE DANS LES RUES DE PARIS ET SES BANLIEUES

cinémas

Les films marqués (*) sont interdits aux moins de treize ans (*) aux moins de dix-huit ans.

Challot, 15 h. : 'Ecran' de lady Windermere, d'E. Lubitch...
Les exclusivités
AGUIRE, LA COLÈRE DE DIEU...
ANNA ET LES LOUPS...
AU LONG DE RIVIERE FANCO...

Les films nouveaux

LES BIJOUX DE FAMILLE, film français de J.-C. Laureux...
UNE PAGE FOLLE, film japonais de T. Kinoshita...
LE SOLEIL QUI RIT ROUGE, film français de Mario Girotti...

LE FILM UN FOLIO BOLLIVOD...
LE FLEURY TOUJOURS OU C'EST MOUILLÉ...
L'IMPORTANT C'EST D'AIMER...
LE JEU AVEC LE FURU...
LE MONSTRE EST TYRANT...
LES PIRATES DU METRO...
LE BANQUET, film français de Dimitri Koliadakis...
LES FLAMBERGS, film américain de Karl Selma...
ZORRO, film français de D. Tesler...

CALENDRIER DES ORGANISATEURS DE CONCERTS

Table with 2 columns: Location/Date and Artist/Program. Includes venues like Salle Bayeux, Salle Rossini, Salle Saint-Louis des Invalides, etc.

UNE NOUVELLE REUSSITE DU JEUNE CINEMA FRANCAIS
Nicole Courcel, Michel Bouquet, Patrick Lemauff

CONCERTS
Radio France
SAISON LYRIQUE
A. B. PHILIPPOU

LIBRE PARCOURS RECITAL
Geneviève CHAUVEAU
GROUPE DE RECHERCHES MUSICALES

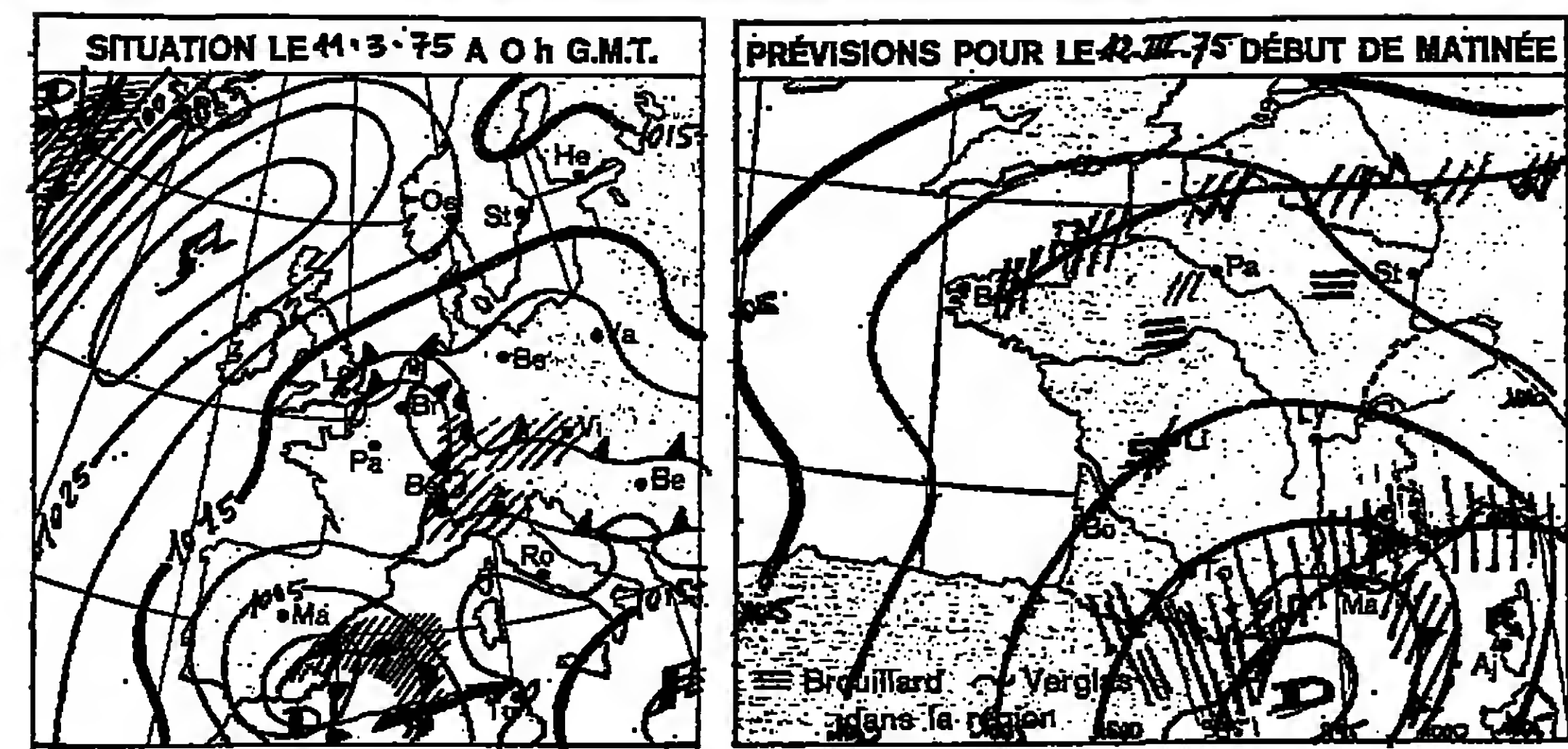
AU MUSÉE GUIMET, DEUXIÈME PROGRAMME : CUIVRES - BANDES MAGNÉTIQUES - PERCUSSION
Musique ancienne : SCHEIDT, HOLBORNE

MERCREDI
Philip Roth
Le Veil Homme
Le Pistonné
Le Sex Shop

سكزامن الامل

AUJOURD'HUI

MÉTÉOROLOGIE



Lignes d'égale hauteur de baromètre cotées en millibars (le mb vaut environ 1/10 de mm)
Zone de pluie ou neige, Front chaud, Front froid, Front occlus

Evolution probable du temps en France entre le mardi 11 mars à 24 heures et le samedi 15 mars à 24 heures...
Mardi 11 mars, à 7 heures, la pression atmosphérique réduite au niveau de la mer était, à Paris-Les Bourget, de 1012,9 millibars, soit 759,7 millimètres de mercure.

à des altitudes plus élevées. Elles pourront être accompagnées d'orages près des côtes. Le soir, cette aggravation s'étendra au Bassin aquitain, au nord du Massif Central et au Jura, avec des pluies moins marquées. D'autre part, les nuages seront également assez abondants le matin de la Bretagne aux Flandres, avec de rares et faibles pluies, puis le temps deviendra moins nuageux. Sur la route de la France, on notera des éclaircies mais aussi des brouillards matinaux.

indique le maximum enregistré au cours de la journée du 10 mars; le second, le minimum de la nuit du 10 au 11; Biarritz, 10 et 3 degrés; Bordeaux, 10 et 2; Brive, 9 et 2; Caen, 8 et -1; Chartres, 7 et 0; Clermont-Ferrand, 8 et -5; Dijon, 7 et 1; Grenoble, 5 et -2; Lille, 7 et 1; Lyon, 7 et -2; Marseille, 12 et 1; Nancy, 7 et 2; Nantes, 10 et -1; Nice, 13 et 5; Paris-La Bourdonnais, 10 et 1; Rouen, 10 et 1; Strasbourg, 9 et 4; Tours, 10 et 2; Toulouse, 10 et 2; Ajaccio, 13 et 2; Poitiers, 10 et 2.
Températures relevées à l'étranger: Amsterdam, 10 et 5 degrés; Athènes, 16 et 10; Rome, 9 et 5; Bruxelles, 9 et 5; Le Caire, 21 et 13; Les Canaries, 20 et 14; Copenhague, 9 et 2; Genève, 6 et 0; Lisbonne, 12 et 4; Londres, 7 et 3; Madrid, 7 et 2; Moscou, 4 et 0; New-York, 5 et 1; Palma-de-Majorque, 16 et 8; Rome, 14 et 6; Stockholm, 8 et -3; Téhéran, 13 et 5.

P.T.T.
Téléphone automatique avec l'Irlande. M. Aymar Achille-Pould, secrétaire d'Etat aux P.T.T., a inauguré, le 10 mars, la liaison téléphonique automatique avec l'Irlande.

Education
L'université Pierre-et-Marie-Curie (Paris-VI) organise du 11 au 21 mars un stage de formation professionnelle réservé aux médecins du travail pour leur permettre de mettre à jour leurs connaissances médicales, juridiques et sociales.

Journal officiel
Sont publiés au Journal officiel des 10 et 11 mars 1975:
DES DECRETS
Portant dissolution du conseil municipal de la commune de Saint-Cyr-en-Val (Loiret);
Modifiant certaines dispositions du code de la route relatives aux amendes applicables en ce qui concerne l'arrêt, le stationnement et la circulation des véhicules ainsi que celle des piétons;

Loterie nationale
Emission d'une tranche spéciale. Le secrétariat général de la Loterie nationale procèdera, au titre de la Loterie nationale 1975, à l'émission d'une tranche dite « tranche du gros lot », dont le tirage aura lieu le lundi 28 avril prochain.

Circulation
LE NOUVEAU MONTANT DES AMENDES POUR STATIONNEMENT ILLICITE
Le « Journal officiel » du 11 mars 1975 publie un décret du ministre de la Justice daté du 7 mars 1975, modifiant certaines dispositions du code de la route relatives aux amendes applicables en ce qui concerne l'arrêt, le stationnement et la circulation des véhicules ainsi que celle des piétons.

MOTS CROISÉS

PROBLEME N° 1088
1 2 3 4 5 6 7 8 9
II
III
IV
V
VI
VII
VIII
IX
X
XI

HORIZONTALEMENT
I. Long siège difficile à lever; Que l'on a fait cesser. — II. Adverbe. — Une rencontre désagréable. — Familiales au botaniste ou à l'O.R.L. — IV. Sera mis en pièces; Morceau de pain. — V. Deux voyelles; Pertus de vue. — VI. Pour les Russes, cela n'offre aucun agrément. — VII. Resté de glace devant un merveilleux paysage alpin. — VIII. Joux avec le feu. Fort en calcul. — IX. Endroit peu stable. — X. Grecque; Les coups d'épée ne lui font que des rides. — XI. Ne se borne pas à passer l'éponge.
VERTICALEMENT
I. Ce qu'il y a de plus utile dans le ressort; N'a pas de multiplicité. — 2. N'est pas toujours l'objet de toutes nos pensées; Vraiment peu éclairée. — 3. Roulé sur une calisse; Titre. — 4. S'intéresse beaucoup à la bagatelle. — 5. Héros. — 6. Héros. — 7. Bestiole ou candida à une grande école; Terme musical. — 8. Ouvrages faits de quelques plaques; Tokale, dans une misère noire. — 9. Source de bruits; Conjonction; Inspira Tassoni. — 10. Sortis; La moitié de deux; Point biblique.

UN LIVRE « CHANGER », DE JACQUES DELORS

Pour un socialisme quotidien

« Des tribunes, des débats, des dialogues que les communications de masse multiplient jusqu'à étourdir le public, on voudrait retrouver l'essentiel, filtrer, classer. Trop souvent, il ne reste que l'écumé des mots. C'est encore au livre qu'il faut revenir lorsqu'on veut donner plus de densité à l'entretien. Le « colloque singulier » — comme diraient les médecins — qui vient de se dérouler entre Claude Guyman et Jacques Delors (1) est à cet égard un exercice de haute ambition et de belle allure.
Une personnalité passionnante et complexe se construit sous nos yeux par petites touches avec les influences (Mounier), les défauts (tendance à l'idéalisme), les premiers engagements (syndicalisme chrétien à la Banque de France), les modèles (Mendès France), l'aventure des clubs avec Citoyens 60.

Une triple contestation

Voici donc Jacques Delors reprenant sa liberté et pouvant répondre du même coup tout à loisir dans la deuxième partie de l'entretien — de loin la plus importante — à la question: changer vers quoi? Comment; et d'abord, pourquoi? « La contestation de l'état actuel des choses est pour moi triple, répond-il: la société à dominante capitaliste; le triomphe de la méritocratie et de l'individualisme; la tradition autoritaire et centralisatrice de la société française. Ce qui émerge en particulier Jacques Delors, c'est que l'État dans nos sociétés un modèle de référence exclusive qui permet à une minorité de cumuler tous les avantages: le pouvoir, l'argent, le travail intéressant et le mode de vie offrant le plus de liberté.

« La démocratie à portée de la main »

Le socialisme que l'auteur appelle de ses vœux est, on s'en serait douté, de type autogestionnaire. « La démocratie à portée de la main » passe par la restructuration des collectivités territoriales et le rôle des associations — étudié de près par le groupe Echange et Projets, animé par Jacques Delors — lui paraît fondamental, car on ne peut changer l'homme qu'avec son accord. Et parce que le socialisme doit doter chaque homme et chaque femme des moyens de se comprendre, de comprendre, d'agir, de s'autogérer en quelque sorte, l'éducation et la culture sont appelées à jouer un rôle central, et notamment cette éducation non obligatoire qui pourrait être repue tout ou long de la vie et pour laquelle Jacques Delors a tellement combattu.

Le Monde

Advertisement for 'Le Monde' magazine, featuring a large graphic of the magazine cover and text describing its content and subscription information.

Advertisement for 'Le Monde' dictionary, highlighting its 4 volumes, 6800 pages, and 48F d'acompte price.

Advertisement for 'Le Monde' magazine, listing subscription rates for various countries and providing contact information for the publisher.

Footnote information regarding the book 'Changer' by Jacques Delors, including publisher details and price.

Le Monde

DES SCIENCES ET DES TECHNIQUES

CHANGER DE JACQUES DEB
Pour un socialisme qu'on

La disparition des civilisations primitives

Peter Brook vient de présenter au théâtre des Bouffes du Nord « Les Iks », adaptation du livre « Un peuple de fauves », de l'ethnologue Colin Turnbull. C'est l'histoire de la désintégration d'une petite société primitive qu'un Etat moderne, l'Ouganda, empêche de vivre selon sa coutume. Cette histoire est exemplaire : toutes les civilisations primitives sont menacées de disparition, soit par destruction physique, soit par transformation forcée de leur mode de vie, c'est-à-dire l'ethnocide.

DE L'ETHNOCIDE AU GÉNOCIDÉ

Il ne faut pas confondre ethnocide et génocide. L'ethnocide correspond à la disparition d'une culture, le génocide à la mort physique des individus qui participent à cette culture.

Les Indiens du Mexique, par exemple, qui étaient environ 26 millions en l'an 1500, n'étaient plus qu'un million en 1605. Le génocide continue pour les derniers Indiens « sauvages » d'Amérique du Sud.

Les colons et les missionnaires agissent la plupart du temps pour le compte de leur Etat d'origine. Même s'ils sont des victimes de leur société de départ — ce qui est fréquent — les colons veulent devenir des maîtres dans un système social identique qu'ils veulent imposer aux autochtones.

Le nombre de civilisations détruites depuis la naissance du capitalisme et des sociétés industrielles est catastrophique. L'expansion de ces dernières est pratiquement sans limites. Dans leur optique, il est impossible de ne pas exploiter la terre, le sous-sol, l'eau au maximum.

En Amérique, ce sont de véritables pièges économiques qui ont été tendus aux Indiens chasseurs du Grand Nord ou d'Amazonie. Ces Indiens n'avaient pas l'usage du fer. Aussi, lorsqu'ils commencent à échanger du gibier contre des outils métalliques, des haches, des harpons ou des armes à feu dans le Nouveau Québec, ils s'habituent à des objets qui les asservissent complètement.

La destruction des civilisations primitives par la nôtre comporte la plupart du temps une incidence biologique sur leurs membres. Le simple regroupement de bandes indiennes nomades autour de missions leur est fatal. En effet, la taille des groupes, le rythme de leurs déplacements sont fixés par les ressources en gibier et en végétaux : dans la forêt amazonienne une bande de chasseurs ne doit pas excéder quelque 60 personnes, et doit disposer d'un territoire de 100 à 200 km².

Si tous les peuples « primitifs » n'ont pas été exterminés au cours d'une conquête de leur territoire, la plupart ont, tout au moins, souffert d'agressions contre leur mode de vie traditionnel, ou en sont menacés à plus ou moins brève échéance. Ils sont tous les sujets d'Etats qui d'autres peuples ont créés et dominent, et aucun n'a échappé à sa loi, à son mode de production, à ses mythes. Comme le souligne Pierre Clastres (1), l'Etat est « ethnocide » par nature, car son projet est de devenir la seule source de pouvoir et d'ordre parmi les populations qu'il contrôle.

La désorganisation des communautés autochtones au pouvoir d'Etat accompagne donc pratiquement toujours l'expansion de celui-ci. Cependant, la volonté d'ethnocide et sa possibilité dépendent des besoins particuliers de l'Etat dominant et de ses moyens de contrainte vis-à-vis de la société dominée. L'histoire des Etats comporte ainsi une infinie variété de situations : on peut penser à l'Etat inca qui imposait à tous les peuples de l'empire non seulement le travail de la terre pour l'Inca et la caste des prêtres, mais aussi le culte de l'Inca superposé aux cultes locaux.

Les ethnologues américains, tels Robert Jaulin, sont les témoins de la destruction tragique des sociétés indiennes. Ils ont pu apprécier la richesse des conditions, l'art de vivre, l'organisation, les mythes et l'adaptation à leur environnement de sociétés qui se sont pratiquement désintégrées sous leurs yeux, et dont les survivants formeront un sous-prolétariat désespéré. Ce sont eux qui ont créé le concept d'ethnocide et qui ont attiré l'attention sur la mortifère de ce processus au terme duquel il ne restera sur la Terre que très peu de civilisations, donc de différences.

Les Indiens d'Amérique ont subi à peu près tous les types d'ethnocide. Partout, la politique industrielle des colons a consisté à les chasser de leurs terres et à les asservir ; celle des missionnaires a été de leur faire perdre leurs traditions religieuses, morales, familiales, et de leur faire changer d'habitat, de vêtements ; celle de l'Etat, de briser les communautés et d'obliger leurs membres à devenir des sujets identiques aux autres. Presque partout, la guerre a précédé l'ethnocide, guerre où la supériorité des armes employées par les Blancs ne laissait aucune chance aux Indiens.

Le processus a pu être transformé en société libre en un groupe d'individus entièrement dépendants de la société dominante. Les Iks, peuple de chasseurs nomades, ont été victimes de l'interdiction de chasser sur leur territoire, aux limites de l'Ouganda, du Kenya et du Soudan, est devenu parc national. Cependant, leurs terres sont arides et, avec la sécheresse, ne donnent pas de

survivre, bien souvent au détriment des autres membres du village ou de la famille. Pour Colin Turnbull, qui n'a connu que le résultat de cette évolution et a recueilli les réflexions de vieillards, il est hors de doute — par comparaison avec d'autres groupes de chasseurs, tels les Pygmées, où la vie communautaire est très importante — qu'il y a eu une véritable désintégration de cette société.

EN TOUTE LOGIQUE Comptons les solutions

LORSQU'UNE équation a des solutions évidentes, mais très nombreuses, il peut être plus passionnant de les compter que de tenter de les identifier.

Ainsi, combien l'équation $x + y + z + 1 = 13$ a-t-elle de solutions entières strictement positives ?

(Solution ci-dessous et l'inverse.)

$$\frac{1}{2} \times \frac{1}{2} \times \frac{1}{2} = \frac{1}{8}$$
$$\frac{1}{2} \times \frac{1}{2} \times \frac{1}{2} = \frac{1}{8}$$
$$\frac{1}{2} \times \frac{1}{2} \times \frac{1}{2} = \frac{1}{8}$$

Pour que le triangle de côtés a, b, c existe, il est nécessaire et suffisant que chaque côté soit inférieur à la somme des deux autres, c'est-à-dire inférieur à h.

Cela contraint P à prendre position dans le triangle équilatéral ayant pour sommets les milieux des côtés. La probabilité qu'il y figure est $\frac{1}{4}$.

PROBLEME N° 33

La solution de ce problème demande un aménagement de la méthode précédente, puisque les zéros sont permis.

Combien de nombres inférieurs à 1000 ont une somme de chiffres égale à 9 ?

(Solution dans le prochain Monde des sciences et des techniques.)

SOLUTION DU PROBLEME N° 38

Quelle est la probabilité pour que les perpendiculaires d'un point interne aux côtés d'un triangle équilatéral puissent former un triangle ?

La somme des longueurs a, b, c des trois perpendiculaires est égale à la hauteur h du triangle

Que devient le problème dans un triangle quelconque ? Que devient-il également si, comme le suggère Jean Garrau, on se permet de choisir le point hors du triangle ?

PIERRE BERLOQUIN.

Une pratique millénaire

Les ethnologues américains, tels Robert Jaulin, sont les témoins de la destruction tragique des sociétés indiennes. Ils ont pu apprécier la richesse des conditions, l'art de vivre, l'organisation, les mythes et l'adaptation à leur environnement de sociétés qui se sont pratiquement désintégrées sous leurs yeux, et dont les survivants formeront un sous-prolétariat désespéré.

Ce sont eux qui ont créé le concept d'ethnocide et qui ont attiré l'attention sur la mortifère de ce processus au terme duquel il ne restera sur la Terre que très peu de civilisations, donc de différences.

LENTILLES DE CONTACT :

parce que les yeux myopes sont souvent les plus beaux.

Ne cachez plus vos yeux à cause de votre myopie. Ce beau regard qu'on vous envie dès que vous enlevez vos lunettes, montrez-le aussi sans vous priver de bien voir. Grâce aux lentilles de contact YSOPTIC.

Vous trouverez chez YSOPTIC une vaste gamme de lentilles de contact, classiques, souples ou miniflexibles, spéciales pour yeux sensibles. Elles assurent une vision totale et une correction parfaite. Vous serez surpris de leur efficacité. Essayez-les gratuitement chez :

YSOPTIC
80, Bd Malesherbes - 75008 PARIS
Tél. : 522.15.52

Documentation et liste des correspondants Français et étrangers sur demande.

URGO 7

est plein de trous.



Pansement adhésif hypoallergénique. Vendu exclusivement en pharmacies.

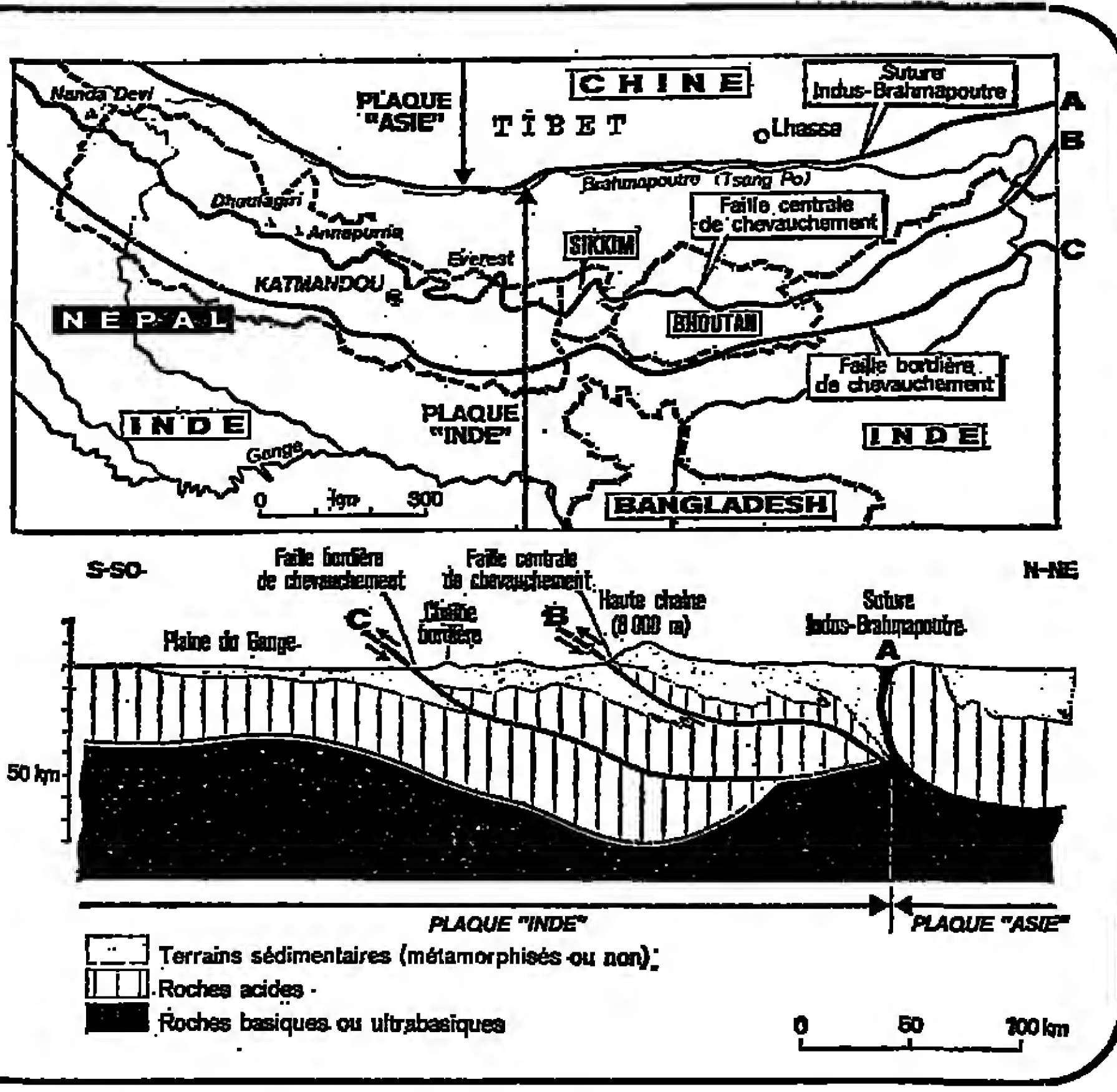
سكنا من الأمل

صكزامن الأهل

LE NÉPAL

Le Népal : un royaume himalayen dont le souverain, Birendra Bir Bikram Shah Deva, a été solennellement couronné le 24 février. (Lire notre série dans le Monde des 23, 24, 25 et 26 février.) Le pays est resté longtemps mystérieux puis il s'est ouvert au monde extérieur il y a seulement vingt-cinq ans. Pourtant, le Népal mérite une attention particulière. Sa topographie, sa géologie, ses ethnies, son

La hauteur du système himalayen s'explique maintenant par la récente théorie de la tectonique des plaques (le Monde du 27 novembre 1974). L'axial « sous-continent » indien était, il y a 180 millions d'années, partie intégrante du Gondwana, une des deux masses continentales existant à cette époque-là. Le Gondwana a commencé à se désintégrer il y a environ 140 millions d'années, et l'Inde, alors située dans l'hémisphère Sud, a commencé à dériver vers le nord-est, en direction de l'Asie du Sud-Est. Le « télescopage » Inde-Asie a commencé il y a quelque 43 millions d'années et il se poursuit de nos jours, ce qui explique la similitude de l'ensemble himalayen (en 1934, Katmandou a subi un tremblement de terre). Les masses continentales sont faites essentiellement de roches acides (notamment du granite), souvent recouvertes de couches sédimentaires plus ou moins épaisses et elles sont toujours posées sur un matériau basique ou ultra-basique. Or les roches acides sont relativement plus légères que les roches basiques. Elles flottent donc sur ces dernières et ne peuvent s'y englober. Comprimés, poussés contre le rebord de la plaque « Asie », l'avant de la masse indienne s'est cassé parallèlement à la zone de suture et les morceaux sont, au sens propre du terme, montés l'un sur l'autre. Ainsi sont nées la chaîne de l'Himalaya (à une altitude de 8 000 mètres) et la chaîne de l'Himalaya (à une altitude de 8 000 mètres) et la chaîne de l'Himalaya (à une altitude de 8 000 mètres).



tude semblable à celle qui couvre les hauts plateaux d'Asie centrale; peu ou pas d'érosion fluviale, mais, en revanche, un défilé de versants, qui se transforme en fantastiques talus d'ébouillis.

L'Himalaya a également conditionné le peuplement du Népal. Les régions dont l'altitude est supérieure à 2 500 mètres sont habitées par des populations d'origine tibétaine parlant des dialectes tibétains et vivant de l'élevage du yak et du mouton, ainsi que de la culture de l'orge. Le Népal et le Bhoutan sont d'ailleurs les seules régions où subsiste actuellement la civilisation tibétaine traditionnelle. Les basses terres du sud du pays sont occupées par des riziculteurs d'ascendance indienne; ceux-ci parlent le népali (ou gourkhali), une langue indo-européenne dérivée, comme l'hindi, du sanskrit, et leurs animaux domestiques sont le buffle et le zébu. Enfin, dans les moyennes vallées, vivent divers groupes ethniques tibéto-birmans, pour la plupart venus du sud de la Chine. Ceux-ci cultivent le maïs et l'élevage (une sorte de mûle) et élèvent des buffles et des taureaux.

Au total, une mosaïque d'ethnies parlant plus de quarante dialectes et réagissant de façons très différentes à l'ouverture brutale sur le monde moderne. L'invasion soudaine et accélérée d'industries, de techniques, de moyens de communications, de besoins nouveaux a provoqué un « télescopage » de cultures fondamentalement différentes. Dans ce domaine aussi, le Népal constitue un modèle réduit (modèle réduit dans le temps), où les ethnologues peuvent étudier les bouleversements des modes de vie traditionnels, mais aussi les facultés d'adaptation propres à chaque groupe ethnique.

YVONNE RÈBEYROL.

Un modèle réduit

de l'évolution de la terre et des civilisations

entrée récente dans le monde moderne, en font un microcosme où des spécialistes s'intéressent aux sciences de la terre, de la vie ou de l'homme trouvent un modèle, réduit dans l'espace et le temps, des phénomènes physiques, biologiques et humains qui ne cessent de modeler la face du monde. Depuis 1965, une équipe pluridisciplinaire de chercheurs français, dirigée par M. Corneille Jost (maître de recherches au C.N.R.S.) et de plus en plus aidée par des spécialistes népalais, s'attache à étudier le Népal. Ces travaux se déroulent dans le cadre d'une R.C.P. (recherche coopérative sur programme) du C.N.R.S.

Initiée : « Recherche sur l'écologie et la géologie de l'Himalaya central ». Le Népal n'est pas un bien grand pays : 140 000 kilomètres carrés étirés en une bande longue de quelque 800 kilomètres, large au maximum de 150 kilomètres et dominée — au propre et au figuré — par la chaîne formidable de l'Himalaya qui traverse tout le pays d'est en ouest.

L'ensemble himalayen est unique par sa hauteur. En outre, il est le seul témoin actuel du « télescopage » de deux masses continentales. Mais le même phénomène s'est sûrement produit au cours de l'évolution des systèmes de plaques antérieurs au système actuel qui s'est amorcé il y a environ deux cent vingt-cinq millions d'années. Les géophysiciens ont en effet de bonnes raisons de penser que les mécanismes de la tectonique des plaques ont commencé à jouer il y a au moins deux milliards d'années. Comprendre le phénomène himalayen actuel aiderait donc sûrement à expliquer certaines chaînes de montagnes anciennes.

L'étroitesse et l'extrême jeunesse du système himalayen conjuguent évidemment leurs effets pour donner un relief extraordinairement vigoureux. En 100 kilomètres (parcourus à vol d'oiseau) du sud au nord, on passe de l'altitude de 80 mètres à celle de 8 000 mètres, ce qui permet d'observer in situ des coupes géologiques hautes de 4 000 ou même 6 000 mètres. En outre, tout ce

qui est au sud de la zone faitière est exposé aux pluies saisonnières et torrentielles de la mousson. Les versants y sont donc travaillés par une fantastique érosion et leurs débris s'accumulent dans les vallées. Là, les surrections successives du système montagneux ont découpé des terrasses emboîtées

dont l'identification permet de retrouver les phases de la surrection de l'Himalaya. La Haute-Chaine constitue, évidemment, une barrière climatique infranchissable, avec toutes les conséquences écologiques que cela implique. Sur le versant sud, en quelques journées de marche

à pied, on passe de la forêt tropicale aux glaciers désolés avec, entre ces deux extrêmes, une superposition prodigieuse de multiples étages écologiques. Le versant nord, au contraire, est sec (à peine y tombe-t-il en moyenne 300 millimètres de pluie par an) : une végétation stéppique d'alti-

CONGRÈS - CROISIERES
LUCIEN RODRIGUES-ELY
PRINTEMPS 75

à bord du "CARO SAN VICENTE".
MÉDECINS
DEUX CONGRÈS EN MEDITERRANEE
alliant programmes scientifiques, culturels et touristiques
2^e CONGRÈS DE FORMATION MÉDICALE CONTINUE
DU SAMEDI 17 MAI AU JEUDI 23 MAI 1975
MARSEILLE
ALEXANDRIE - HÉRAKLION - SANTORIN - LE PIREE
à partir de ... F. 1200
4^e COLLOQUE D'ENSEIGNEMENT POST-UNIVERSITAIRE DU PÉDIATRIE
DU JEUDI 29 MAI AU LUNDI 9 JUIN 1975
MARSEILLE
ISTANBUL - KOSASADA - RHODES
à partir de ... F. 1000
RENSEIGNEMENTS ET INSCRIPTIONS
CROISIERES LUCIEN RODRIGUES-ELY
11, Rue de Rome 75008 PARIS
Tel. 01 33 68 72 - 54 82 54 Tel. (01-1) 387 91 25

PUBLICATIONS ET ÉCHANGES
Chaque année, la R.C.P. « Recherche sur l'écologie et la géologie de l'Himalaya central » envoie au Népal une trentaine de missions travailler sur le terrain. Elle rassemble peu à peu une documentation considérable sur l'Himalaya, abritée, pour le moment, par la bibliothèque du Musée de l'Homme. Elle rapporte aussi des films sonores montrant la transformation du milieu par l'homme et l'évolution de ce milieu (ces films sont publiés par le C.N.R.S.). Le C.N.R.S. commence aussi à publier le résultat des travaux effectués, notamment une carte écologique du Népal au 1/250 000 (quatre feuilles sont déjà parues et deux sont en préparation) et une carte géologique du Népal au 1/75 000 (trois feuilles parues, une en préparation).
L'équipe pluridisciplinaire ne travaille pas isolément. Elle échange des informations avec les géologues indiens travaillant au Bhoutan et dans le nord de l'Inde. Depuis la visite de Georges Pompidou en Chine, le laboratoire de géologie et de paléontologie de l'Académie Sinica de Nanjing lui envoie les publications concernant des travaux analogues faits sur le versant chinois de l'Himalaya. Enfin, la R.C.P. participe à un des projets du programme « l'Homme et la Biosphère » de l'UNESCO : « l'Impact des activités humaines sur les éco-systèmes montagneux ».

C'est devenu aussi facile d'aller à Londres que d'aller à Fontainebleau ...ou Chantilly

Si vous ratez le vol British Airways de 8h45, il y en a 9 autres dans la journée.

Avec un départ British Airways toutes les heures de Charles de Gaulle ou d'Orly pour Londres, vous pouvez choisir votre heure de départ en fonction de vos rendez-vous à Londres.

Et ainsi, travailler avec l'Angleterre devient aussi simple que de travailler avec les gens de Fontainebleau, ou de Chantilly.

Et, prochainement, vous pourrez voyager sur TriStar, la Rolls Royce des avions.

Pour le retour, c'est la même chose; vous pouvez prendre un avion qui vous ramènera à temps pour dîner chez vous, ce qui est quelquefois difficile quand on revient de Fontainebleau ou de Chantilly.



British airways

Partout dans le monde vous serez en de bonnes mains

LES TECHNIQUES
opération difficile et coûteuse
RETRAITEMENT
LA PÉNURIE DES C
RETRAITEMENT EN FRANCE

Une opération difficile et coûteuse

LE RETRAITEMENT DES COMBUSTIBLES NUCLÉAIRES

Le retraitement a pour but de séparer les divers éléments qui se trouvent dans les éléments combustibles irradiés...

des produits de fission gazeux se dégagent. Ils peuvent être soit les cas soit lâchés dans l'environnement...

La rentabilité économique de l'énergie nucléaire tient en grande partie au fait que le coût du combustible y est faible. En compensation, une centrale au fuel demande des investissements de départ beaucoup plus lourds.

Les dépenses en combustible nucléaire ne sont cependant pas négligeables. Schématiquement pour les réacteurs à son légère, le cycle du combustible nucléaire comprend la production d'uranium...

La dernière opération, celle du retraitement, coûte relativement cher. Son prix est compensé par celui des sous-produits du plutonium et de l'uranium partiellement enrichi...

ment enrichi qui est actuellement assez variables. Celui du retraitement aussi, car il dépend du développement de technologies nouvelles.

L'augmentation du coût est d'ordre technique. Le retraitement est, en effet, un travail « sale » on ne cesse d'y manipuler des produits très radioactifs et donc très dangereux.

Le retraitement est cependant indispensable. Il n'est pas question, en effet, de conserver, tels quels, l'ensemble des combustibles irradiés. Leur volume est trop grand. Il faut extraire de ces barreaux irradiés les produits de fission, pour disposer finalement d'un volume réduit de déchets à haute activité.

Ces opérations sont très délicates, car on travaille sur un matériel extraordinairement radioactif. Elles demandent donc un équipement automatisé - Il n'est pas question de s'approcher des barreaux de combustible.

Une très forte radioactivité

Toutes ces opérations ne seraient pas difficiles à faire si les produits n'étaient pas radioactifs: il s'agirait de chimie industrielle de type classique.

usine de retraitement ne sont pas seulement dangereux parce qu'ils sont radioactifs. Certains comme le plutonium ou l'uranium 235 sont aussi fissiles.

La solution la plus simple consiste à travailler avec des solutions suffisamment diluées. Mais les volumes à traiter deviennent alors très importants et le coût de l'installation, donc du retraitement, s'en ressent.

La voie sèche est donc la plus sûre. Elle consiste à travailler avec des combustibles irradiés qui sont peu radioactifs.

La voie sèche est donc la plus sûre. Elle consiste à travailler avec des combustibles irradiés qui sont peu radioactifs.

et le strontium 90, qui est utilisé comme source de chaleur pour certains générateurs d'électricité.

JEAN-LOUIS LAVALLARD.

MARGOULE ET LA HAGUE. La France dispose de deux usines de retraitement. La première est située à MARGOULE (Gard) et la seconde à LA HAGUE (Morbihan).

venu aussi facile à Londres à Fontainebleau Chantilly

Recherches géologiques dans l'Himalaya du Népal, région du Makalu... 89.90 F. Recherches géologiques dans l'Himalaya du Népal, région de Kathmandu... 139.20 F.

LA PÉNURIE DES CENTRES. Globalement, il y a déjà, et il y aura dans les années qui viennent, une pénurie importante des capacités mondiales de retraitement des combustibles irradiés.

perrier. VOUS OFFREZ LE CHOIX la commodité le verre perdu l'économie le verre consigné. LE TRI-PACK, LE MAGNUM, LA GRANDE, LA DEMIE, LE QUART.

British Airways de 8h15. Centre dans la journée.

Editions du CNRS. Les documents de la bibliothèque de la région de Paris et de la région de Londres.

Il n'y a pas un consommateur standard, mais des consommateurs dont les raisons d'achat peuvent être diverses. Pour tenir compte de cette diversité, PERRIER offre le choix.

مكتبة الأمل

BIBLIOGRAPHIE

ALEXANDRE MINKOWSKI

« Le Mandarin aux pieds nus »

Le sommet de la pyramide médicale française réside, depuis Napoléon, et selon la meilleure tradition jacobine, une caste élitiste, centralisée, énarquée, hiérarchisée, marquée du pouvoir et de responsabilités souvent exorbitantes.

Le C.E.U. de Cochon, dont le drapeau devrait être, selon les critères formulés, l'un des « affreux » en question, chef d'un service important et ultra-moderne de prématurés à la maternité hospitalière de Fort-Royal, directeur de l'une des équipes les plus favorisées de l'Institut national de la santé et de la recherche médicale, il a franchi tous les échelons, passé tous les concours, fut-ce au prix de « tricheries », d'intrigues ou de « fagoteries », appartenant à toutes ces commissions dont il dénonce le « copinage », et jouit plus que quiconque de tous les privilèges inhérents à ses charges.

Le « Mandarin aux pieds nus », tel qu'il se trouve, « emmermé par le jargon », ou non, partie prenante du système dénoncé, que son livre est plus riche en critiques qu'en propositions constructives.

ÉDUCATION

A PARIS ET EN PROVINCE

De nombreux C.E.T. et lycées sont touchés par des grèves d'élèves

L'agitation dans les lycées et collèges d'enseignement technique s'amplifie à l'approche de la « journée nationale d'action », qui sera le jeudi 13 mars. Le soir d'une conférence de presse tenue lundi 10 mars, l'Union nationale des comités d'action lycéens (UNCAL) proche du parti communiste a appelé les élèves à une « action massive ».

Charles-Blanc à Périgean, seront fermés par décision du recteur de l'académie de Montpellier à partir du mercredi 12 mars pour une durée indéterminée.

Dans l'academie de Grenoble, des grèves ont été déclenchées dans la journée de lundi, au lycée Marcel-Girard, à Anières (Ardeche) (90 % de grévistes), au lycée Alain-Garnier de Montbéliard (Doubs), et au lycée technique d'Etat Jean-Bart de Grenoble (Isère). Au lycée de Valenciennes à Valenciennes (Nord), plus de 80 % des élèves ne se sont pas présentés aux cours lundi matin.

Remous autour de « Cœur assistance »

Un organisme privé a créé au mois de février, un service de secours rapide en cas d'accident cardiaque, pour un abonnement annuel de 800 F (« Le Monde » du 27 février). La « Cœur assistance » a provoqué de vives réactions de la part de ceux qui estiment qu'il n'y a pas de médecins, l'une pour les riches, l'autre pour les pauvres, et que c'est déjà le rôle de la Sécurité sociale de fournir une « assurance-maladie » qui couvre pour tous, moyennant cotisation, les risques d'accident, fussent-ils cardiaques.

« La santé n'a pas de prix » Pour sa part, l'un de nos lecteurs, M. Pascal Chevry, étudiant en médecine, écrit : « La santé n'a pas de prix... Cette expression, qui traduit bien l'importance accordée à sa santé par chacun de nous, signifie, en fait, que la santé coûte fort cher... »

Verser de l'argent par avance pour être, le moment venu, bien soigné : voilà qui est intéressant. Si la somme est proportionnelle aux revenus et si le système concerné, tout organisme et non seulement le cœur, ou pourrait même le baptiser « Sécurité », est financé par une cotisation, il vaut la peine d'être considéré.

Le drapeau rouge sur le « bahut »

« Vous êtes en grève ? — Evidemment. — Pour quelles raisons ? — Pour la réforme Haby. — Pourquoi ? — Mais non, contre bien sûr ! »

Les deux élèves qui attendent le lundi matin, devant le portail du lycée Honoré-de-Balzac, à Paris (8^e arrondissement), ont vu le drapeau rouge se hisser à 10 heures. L'« A.G. » va commencer. Depuis quelques instants le drapeau rouge flotte sur le « bahut ». Il a été hissé sans cérémonie à une hauteur plantée en bordure de rue. Les élèves, en procession, n'y jettent qu'un œil distrait. Il est symbole.

Les colloques des « second cycle » sont désertés. Quelques rares élèves s'arrêtent devant les cours. Quinze ici, dix là. « La plupart sont d'accord avec nous, assure un gréviste. Mais ils sont obligés de venir à la messe, à la messe... »

Le nouveau code de déontologie devra tenir compte des nouvelles formes d'exercice de la profession

Le nouveau code de déontologie médicale devra tenir compte des nouvelles formes d'exercice de la médecine : tel est le premier vœu formulé par l'Union confédérale des médecins salariés de France (1), qui a tenu ses assises nationales, samedi 8 mars, à Paris.

De telles choses l'une, ou bien les praticiens de l'origine, ou l'entreprise sans compétences et efficaces, et il est scandaleux de voir réserver leurs soins à une clientèle sélective, qu'on les veuille ou non, sur des critères financiers. Ou bien il ne s'agit là que de gens avisés qui jouent sur la crédulité du public en publiant en ce domaine, surtout s'agissant de maladies connues, ou flâtrant la possibilité d'une bonne affaire.

Le nouveau code de déontologie médicale, en faisant payer d'avance, s'enrichit sur la maladie éventuelle ? Et que devient le paiement à l'acte, si souvent invoqué pour entraver le développement de centres de soins mutualistes ?

UNE ENQUÊTE AU LYCÉE DE CHATEAULIN

Deux tiers des élèves choisissent leurs options de classe terminale en fonction de leur avenir professionnel. De notre correspondant

Brest. — L'agitation des lycéens traduit-elle l'assaut des élèves de l'enseignement technique au projet de réforme de M. René Haby ? Les manifestants rejettent-ils toutes les propositions du projet de réforme de M. Haby, ou seulement celles qui leur semblent le plus défavorables ?

Le lycée de Chateaulin (Finistère) par un professeur de philosophie, l'établissement, M. André Sauger, apporte certains éclaircissements sur les réactions des élèves (1), même si l'échantillon est trop faible pour tirer des conclusions générales sur le mouvement en cours.

Advertisement for 'L'ENSEIGNEMENT MODERNE' featuring a portrait of a man and text: 'POUR UNE MODERNISATION DU SYSTEME EDUCATIF... AUT DE L'ECOLE... CNEVAL DE TRAVAIL...'

... PARIS ET LYON...
... C.E.I. et lycées sont touchés par des grèves...

AU LYCEE MONOD...
... beaucoup rouge sur le bahut...

... Dans l'un des lycées de Paris...
... leurs options de cours...
... de leur avenir professionnel...

ÉDUCATION

DANS L'ENSEIGNEMENT SUPÉRIEUR

A Nanterre

La police fait évacuer des étudiants qui occupaient un local

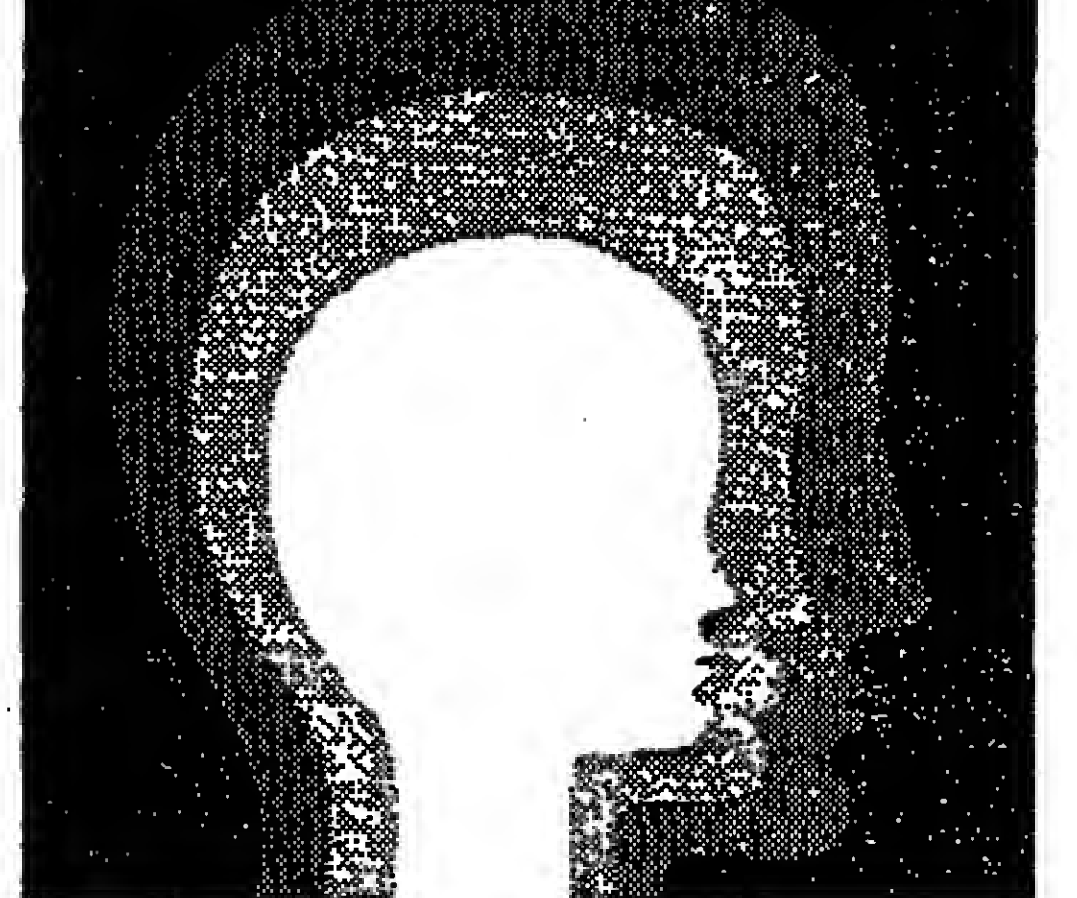
Une quinzaine d'étudiants, appartenant à l'Association corporative des étudiants en droit et sciences économiques de Nanterre, ont occupé pendant une partie de la nuit du lundi 10 au mardi 11 mars un local situé dans l'unité d'enseignement et de recherche (U.E.R.) de droit de cette université. René Rémond, président de l'université de Nanterre, escorté de quelques inspecteurs de police en civil, s'est rendu sur les lieux au milieu de la nuit et leur a demandé de se retirer. L'évacuation a eu lieu sans incident.

Le mouvement continue dans plusieurs I.U.T.

Les mouvements de grève continuent dans les instituts universitaires de technologie (I.U.T.). Déclenchés il y a plusieurs semaines, ils ont pour objectif essentiel d'obtenir la reconnaissance du diplôme universitaire de technologie dans les conventions collectives.

POUR UNE MODERNISATION DU SYSTEME EDUCATIF

RENÉ HABY MINISTRE DE L'ÉDUCATION



LA DOCUMENTATION FRANÇAISE
LES CAHIERS FRANÇAIS NUMÉRO SPECIAL HORS SERIE FEVRIER 1975 PRIX 6 F
kiosques, magasins de presse, librairies et 29-31, quai Voltaire 75340 Paris Cedex 07

GRÈVE A VILLETANEUSE POUR PROTÉGER CONTRE L'INSUFFISANCE DES CRÉDITS

L'université Paris-Nord (Paris XIII) — qui groupe des unités d'enseignement et de recherche (U.E.R.) situées à Villetaneuse, Saint-Denis et Bobigny — est actuellement touchée par une grève d'étudiants, inégalement suivie selon les différentes U.E.R.

AUTOPSIE DE L'ÉCOLE CATHOLIQUE
G. GOUREAUX J. RICOT
"CHEVAL DE TROIE DE L'ENSEIGNEMENT PATRONAL"
L'enseignement catholique, grâce à la couverture religieuse qu'il se donne, justifie la privatisation généralisée de tous les services publics.
collection "Attention Ecole" 132 p. - 19 F
CERF

Demandez-lui vite **POURQUOI?**
(à votre marchand de journaux)
le numéro de mars de **POURQUOI?**
la revue de l'éducation permanente, est paru:
au sommaire:
• Energie: les voies de l'atome
• Des éducateurs dans la rue (les centres de prévention)
• Théâtre et enseignement
• Les Zupiens castelroussins
• Points de vue d'amateurs
Pourquoi?
édité par la Ligue Française de l'Enseignement et de l'Éducation permanente
3, rue Récamier - 75007 Paris
chaque mois, chez votre marchand de journaux 5 F

VACANCES DE PAQUES
DU 23 MARS AU 6 AVRIL
parce qu'une LANGUE ÉTRANGÈRE s'apprend sur place venez avec nous en ANGLETERRE ECOSSE ETATS-UNIS ALLEMAGNE AUTRICHE ESPAGNE
OSFB
pour une documentation complète et gratuite
NOM _____
ADRESSE _____
à retourner à l'OSFB 43, rue de Provence 75009 Paris

Sema - Sélection
directeur "procédés" banlieue sud 100.000 F
Une Société Française appartenant à un Groupe International réalisant un CA de 30 M. HT. et une augmentation annuelle de 15 % engage le Directeur du Département Projets. Il a 35 ans minimum, est diplômé ECP, AM, Génie Chimique, etc. Il possède une expérience confirmée dans les rapports commerciaux, l'estimation, le développement des techniques appliquées, le suivi des mises en route. Possibilité certaine d'évolution de carrière pour un candidat de valeur ayant une personnalité affirmée. Bon anglais indispensable. (Réf. 7704M)
relations publiques Nord
Une Société Industrielle recherche pour l'un de ses établissements situé dans le Nord, un Cadre responsable de relations extérieures. Agé de 30 ans minimum, et de formation supérieure, il aura des liens étroits avec la Presse et les divers organes d'information régionaux. Très au fait de la vie d'usine et de l'information interne qui y circule, il sera à même de répondre à toute question concernant l'entreprise et de faciliter l'information exacte du monde extérieur, à son sujet. Des qualités littéraires certaines, un bon contact, de l'initiative et de l'aisance sont nécessaires pour réussir dans ces fonctions. (Réf. 9754M)
cadre commercial vidéo-formation France-Étranger
Pour faire face à d'importants projets de développement, l'Unité SEMA 7, spécialisée au sein du Groupe SEMA (Méta International) dans les actions de formation par les moyens audiovisuels, étudie son équipe commerciale en recrutant un cadre commercial vidéo-formation d'envergure. Son rôle sera essentiellement de détecter les besoins en formation des entreprises et de proposer la création des programmes audiovisuels spécifiques. Ce poste conviendrait tout particulièrement à un amateur chargé de la formation d'une force de ventes travaillant à haut niveau en milieu industriel; mais un vendeur de prestations de services ayant une bonne connaissance des problèmes de formation au niveau entreprises serait peut-être aussi qualifié. La rémunération sera fonction de la valeur du candidat qui doit être prêt à se déplacer à l'étranger. Perspectives de carrière intéressantes au sein de la première société acropéenne de conseil. (Réf. 9758M)
Mauritanie
Actuellement en pleine expansion, un groupe industriel extrêmement important (6 000 personnes) développant ses activités dans la prospection et l'exploitation des substances minérales et dans la production de produits sidérurgiques, chimiques et pétrochimiques, étudie ses structures et cherche à pourvoir pour son siège de Nouakchott et pour ses unités plusieurs postes compatibles à activités variées. Les rémunérations assorties d'une prime d'expatriation substantielle seront fonction de la compétence des candidats.
chef de section - siège comptabilité générale comptabilité analytique
Dans un service d'une douzaine de personnes, et répondant devant le Chef des Services Comptables du Siège, l'un sera plus particulièrement responsable de la Comptabilité Générale et l'autre de la Comptabilité Analytique du Groupe. Le premier assurera, avec une équipe de 5 personnes le contrôle des Comptabilités des unités et leur centralisation, et la production des documents de gestion. De la même façon, le second, avec une équipe équivalente, sera chargé d'effectuer les différents calculs de coûts et prix de revient au niveau groupe. Ces postes conviendrait à des comptables expérimentés, de 30 ans minimum, titulaires du brevet d'études comptables, et ayant quelques années de pratique dans des postes équivalents au sein d'entreprises industrielles importantes, ce qui implique une aptitude prouvée à animer une petite équipe. (Comptabilité Générale - 10035M) (Comptabilité Analytique - Réf. 10037M)
chef comptabilité générale division pétrolière
Dépendant hiérarchiquement du Chef de l'Unité de commercialisation des Carburants de la Division Pétrolière, il aura la responsabilité avec une équipe de 5 personnes d'assurer la production et la coordination à l'intérieur de l'unité des différentes comptabilités auxiliaires (Caisse, Banque, Ventes, Gestion des Stocks). Ce poste conviendrait à un comptable expérimenté, 30 ans minimum, titulaire du Brevet d'Études Comptables, et ayant quelques années de pratique dans un poste équivalent au sein d'une entreprise industrielle; ce qui implique une aptitude prouvée à animer une petite équipe. (Réf. 10038M)
Adresser votre curriculum vitae, avec une courte lettre manuscrite, en rappelant la référence choisie à:
sema selection
Immeuble Sema-Méta International
16, rue Barbès - 92128 Montrouge
Tél. 1.657.13.00 (120 lignes groupées)
(Membre de l'ANCFERP)

مكتبات الأمل

صك زمان الأصل

	La ligne	La ligne T.C.
DEMANDES D'EMPLOI	8,00	6,89
OFFRES D'EMPLOI	30,00	36,02
REPRESENTAT. : Demandes	15,00	17,21
Offres	30,00	35,02
Offres d'Emploi "Placards Encadrés"		
minimum 16 lignes de hauteur	36,00	42,03

ANNONCES CLASSEES

	La ligne	La ligne T.C.
IMMOBILIER		
Achat - Vente - Location	24,00	28,02
AUTOS - BATEAUX	22,00	25,88
PROPOSITIONS COMMERC.		
CAPITAUX	60,00	70,05
OCCASIONS	22,00	25,88

emplois internationaux emplois internationaux emplois internationaux

LE CENTRE TECHNIQUE EUROPEEN de PROCTER & GAMBLE
offre à de jeunes

INGENIEURS CHIMISTES ET DE GENIE CHIMIQUE

à vocation internationale

des possibilités de carrière dans son

DEPARTEMENT RECHERCHE et DEVELOPPEMENT



Fondée à Cincinnati (USA) en 1837, PROCTER & GAMBLE est une Société d'importance mondiale, spécialisée dans la fabrication et la distribution de quelque 300 produits de grande consommation, vendus dans plus de 140 pays. En Europe, la Société est particulièrement connue pour ses savons et détergents, tels que: Ariel, Dash, Lenor, Monsavon, Camay, Spic, Bonux, Mr. Propre, Lava, etc...

Situé dans la banlieue de Bruxelles, le CENTRE TECHNIQUE EUROPEEN assure l'aide administrative et scientifique à nos Sociétés établies en Allemagne, en Italie, en France, en Grande-Bretagne et dans les pays du Bénélux. Le Centre qui compte environ 500 personnes de 23 nationalités différentes, offre un milieu de travail diversifié et stimulant.

Les postes à pourvoir se situent au sein de nos Départements «DEVELOPPEMENT DE PRODUITS». L'objectif de ces Départements est de développer de nouveaux produits et d'améliorer les produits existants, en utilisant les connaissances scientifiques et technologiques les plus avancées. Pour atteindre cet objectif, la Société assure à ses jeunes cadres une FORMATION essentiellement pratique qui leur permet de prendre rapidement en charge des projets de plus en plus complexes.

Nos ingénieurs chimistes ont la RESPONSABILITE du développement des formulations de nos produits et des procédés de fabrication. Ces activités s'exercent en collaboration étroite avec les Départements Marketing et Production des filiales qu'avec les fournisseurs de matières premières.

Toutes les situations comportant un large éventail de travaux intéressants et variés et permettant de voyager dans toute l'Europe.

La Société offre des POSSIBILITES DE DEVELOPPEMENT aussi bien dans le domaine de la gestion que dans la technique.

Tous les postes sont pourvus exclusivement par PROMOTION INTERNE, basée sur la compétence et les résultats individuels.

Nous souhaitons donc nous assurer la collaboration d'ingénieurs chimistes et de génie chimique alliant une solide formation scientifique à de réelles aptitudes au «management».

Les candidats débutants doivent être déchargés de leurs obligations militaires et avoir une bonne connaissance de l'anglais (qui nous aiderons éventuellement à perfectionner).

Si vous êtes intéressé par ce type de carrière, adressez votre candidature (avec un curriculum vitae détaillé) à :

PROCTER & GAMBLE - EUROPEAN TECHNICAL CENTER
G. Michel - Recruiting Manager
Ternulism 100
B - 1820 Strombeek-Bever - Belgique

INGENIEURS

offre des situations vivantes bien rémunérées et comportant de nombreux avantages à des

débutants (ou presque), électriciens, électroniciens ou mécaniciens. Ils participeront à l'exploitation des activités de recherche pétrolière en Europe, Afrique, Moyen et Extrême Orient. Une formation rémunérée, préparatoire à l'activité proposée, est assurée sur les lieux mêmes d'exploitation et, selon cas-ci, le salaire débute entre 4.500 et 7.500 francs par mois. Outre un diplôme d'ingénieur, il est demandé aux candidats de posséder de bonnes notions d'Anglais. Envoyer C.V. + photo à S.T. Schumberger, Personnel Dept., 42 rue Saint Dominique, 75007 Paris. Mepl.

IMPORTANT GROUPE
recherche pour résidence AFRIQUE

jeune diplômé
(Grande Ecole de Commerce ou équivalent)

- 3 ans d'expérience minimum en gestion comptable et financière,
- pratique indispensable des techniques informatiques,
- direction de projet. réf. A.113

ingénieur grande école
(Polytechnique, Centrale ou Doctorat de Sciences Etc.)

- expérience confirmée en macro-économie,
- pratique indispensable des techniques informatiques,
- responsable de la coordination d'importants projets de gestion informatisés (tableaux de bord, modèles économiques, aides à la décision). réf. B.113

Adressez C.V., photo et présentations sous référence correspondante à : AXIAL Publicité 91, rue du Faubourg St Honoré 75008 Paris qui transmet.

informatique

Au titre de la Coopération Technique Française auprès des Etats Africains nous recherchons pour des centres informatiques traitant des applications de gestion administratives :

- DES CHEFS DE PROJETS
- DES INGENIEURS INFORMATIENS

chargés d'enseignement dans l'une ou l'autre des spécialités suivantes :

- systèmes d'exploitation (système de gestion de fichiers, 2 et 3 machines),
- méthodes de programmation (Algèbre, COBOL, FORTRAN, Pascal, etc.),
- analyse et conception de projet informatique.

pour le Bureau d'Organisation et Méthodes de l'INRS-ISA (2264)

- UN INGENIEUR EN ORGANISATION

Tous ces postes nécessitent 2 années d'expérience minimum dans la fonction.

Contrat de 2 ans, éventuellement renouvelable, avec congés annuels en France de 2 mois. Voyages et logement assurés.

Adressez lettre manuscrite, photo et curriculum vitae, à :

GRADIA RECRUTEMENT
27, Quai Anatole-France 75007 Paris

EXPANSIAL

Recherche pour Sociétés Nationales en Algérie

ingénieurs

SECTEUR TRAVAUX PUBLICS ET BATIMENT

- Directeur de travaux bâtiments traditionnels Réf. 1800
- Directeur de travaux bâtiments traditionnels et préfabriqués Réf. 1501
- Calculateur B.A. et précontraint. Réf. 2802
- Méthodes. Chantiers et ouvrages d'art. Réf. 1803
- Planification pour réalisation bâtiments traditionnels. Réf. 2808
- Mécanicien entretien matériel T.P. Réf. 423
- Chef métreur. Réf. 1806

Pour tous ces postes, il est exigé une solide formation et une expérience confirmée dans des postes similaires. Salaire selon compétences. Nombreux avantages sociaux.

Adressez C.V. détaillé sous référence correspondante à : EXPANSIAL - 6, Rue Holvey 75008 PARIS 2, Place de l'Albertine Bruxelles 1000 (Belgique).

ORGANISME OTAN
situé au LUXEMBOURG recherche

TRADUCTEUR INTERPRETE

Qualifications requises :

- Langue maternelle anglaise ou française avec excellentes connaissances de l'autre langue (capable de travailler dans les deux langues anglaise-français et français-anglais).
- Diplôme universitaire ou instruction équivalente.
- Très bonne expérience (notamment dans le secteur scientifique et technique).
- Réservé d'un pays membre de l'OTAN.

Salaire de base MENSUEL Francs Lux. 25 000, indemnités élevées, immunité fiscale totale et privilèges offerts normalement par les organismes internationaux.

SIX semaines de congés annuels, 48 heures par semaine.

Adressez candidature avec C.V. avant le 28 MARS 1975 à : M. le CHEF DE LA DIVISION DU PERSONNEL CENTRE OTAN D'APPROVISIONNEMENT B.P. 12 CAPELLEN, GRAND-DUCHÉ DE LUXEMBOURG.

IMPORTANTE SOCIETE FRANÇAISE
recherche pour

AFRIQUE NOIRE

J.M. COMPTABLES

CELIBATAIRES D.E.C.S. OU EQUIVALENT pour gestion administrative et comptable de succursales importantes. Contr. Anglais seul. Avantages habituels.

Adressez C.V. et présentations à : M. SAÏE CONTESSÉ Publicité 20, av. Opéra, Paris, qui transmet.

ABIDJAN

TRES IMPTE SOCIETE AGRICOLE ET INDUSTRIELLE LANGANT UN NOUVEAU PROGRAMME DE CONSTRUCTIONS D'HUIERIES ET DE RAFFINERIES D'HUILE

vous propose de CREER la fonction de

CHEF DES SERVICES ETUDES -INGENIERIE

PORTRAIT :

- C'est une personnalité dont les qualités d'animateur et d'homme d'action doivent être indiscutables. Agé de 40 ans minimum, il a reçu une formation GRANDE ECOLE
- Une expérience de direction d'un groupe d'ingénieurs et de coordination de chantiers d'usines clés en main sera particulièrement appréciée. La familiarisation avec le matériel d'huieries, bien que non indispensable, est souhaitable.

MISSIONS ESSENTIELLES :

- Diriger et coordonner l'activité de ses ingénieurs d'études pour permettre l'adaptation spécifique des matériels à la nature des problèmes traités sur place
- Assurer l'ingénierie d'ensemble des nouvelles unités de fabrication.

Lieu de travail : ABIDJAN. Des fréquents déplacements dans la zone côtière sont à prévoir. Contrats espérés. Congés 2 mois tous les 10 mois. Logement assuré.

Adressez C.V., lettre de présentation, photo et présentations sous référence 121.387 30, rue de Mogador 75008 PARIS.

INGENIEURS 'PROCESS'

Parlant Anglais.

Diplômés de grandes écoles et ayant 2 à 5 ans d'expérience de production de process ou d'ingénierie dans les domaines de la chimie, de la pétrochimie ou des industries pétrolières pour participer à la conception et à l'étude de ses nouvelles unités en Europe.

Evolution à moyen terme (3 à 5 ans) vers des responsabilités opérationnelles dans une unité de production.

Toutes informations sur cette offre sont données en toute discrétion au téléphone par

Information-Carrière
SVP 11-11 de 9 h à 18 h qui donnera un rendez-vous aux candidats intéressés. Référence : 134
27, rue de Valenciennes 75008 Paris.

TEXUNION
Groupe Textile Français DMC

recherche pour sa Filiale commerciale à FRANKFURT / MAIN

un Adjoint au Directeur

Il sera chargé de développer auprès des Confédérations la vente d'articles classiques et d'animer le réseau de Représentants de la Société.

Ce poste conviendrait à un

CADRE COMMERCIAL CONFIRME

Diplômé

d'Etudes Supérieures

bilingue FRANÇAIS-ALLEMAND possédant un esprit Marketing et une expérience de Vente de plusieurs années lui permettant de s'adapter aux exigences du Marché Allemand.

Les dossiers de candidatures seront traités confidentiellement par

DEVELOPPEMENT
membre de l'ANCFEP, service M. 983
10 rue de la Paix, 75002 Paris.

Société produits de grande consommation

marché loisirs plein air

pour poste

Directeur

de notre filiale de distribution

TOKYO

Recherchons :

- Français ou parlant parfaitement français.
- Etudes supérieures, si possible école de commerce.
- Japonais parlé et lu.
- Expérience professionnelle.
- Ayant séjourné au Japon.

Stage préalable de 6 à 8 mois en France.

Envoyer C.V., photo et salaire actuel à No 97.823 CONTESSÉ Publ. 20, av. Opéra 75040 PARIS CEDEX 01 - qui transmet.

emplois internationaux

UN ASSISTANT

DAKAM

Directeur

selection conseil

سكزا من الأصل

emplois régionaux emplois régionaux emplois régionaux emplois régionaux

L'USINE D'ANNECY (330 COLLABORATEURS) DU DÉPARTEMENT ÉQUIPEMENTS DES AVIONS MARCEL DASSAULT... DEUX INGENIEURS adjoint au chef du service entretien... adjoint au chef du service méthodes

SLIGOS GROUPE A VOCATION EUROPEENNE recherche INFORMATIENS ou COMMERCIAUX... INGENIEURS COMMERCIAUX

CIT ALCATEL DEPARTEMENT TRANSMISSION recherche INGENIEURS AM ou ESE

CHEF de la COMPTABILITE ANALYTIQUE PROVINCE 60/70.000 LA FONCTION: Mise en place de nouveaux systèmes de comptabilité analytique...

Le Centre Hospitalier Régional de RENNES... INGENIEUR ORGANISATION ET METHODES CONFIRMÉ

analyste programmeur Le centre est établissement public - Orisans La Source Gagneuse Financière de Bassin Loin Bretagne...

Directeur de travaux de recherches appliquées Ingénieur mécanicien (si possible Grande Ecole) vous avez une bonne connaissance de la transformation des matières plastiques...

Entreprise Aéronautique, 1.200 p. grande ville universitaire Sud-Ouest... Un ADOJOINT au CHEF de Service FINANCES et COMPTABILITE

SOCIÉTÉ DE MÉCANIQUE (800 personnes) SITUÉE DANS UNE GRANDE VILLE DE PROVINCE... CADRE

COTE ATLANTIQUE Cette importante Société Industrielle produisant en grande série du matériel ÉLECTRO MÉCANIQUE... directeur d'unité de production

JEUNE INGENIEUR (ECOLE SUP. DU BOIS OU SIMILAIRE) Notre unité de production est neuve, automatisée et performante...

Important groupe industriel du Nord recherche CHEF de SERVICE INFORMATIQUE

SOCIÉTÉ IMMOBILIÈRE recherche pour BORDEAUX Ingénieur Bâtiment

JEUNE INGENIEUR diplômé Arts et Métiers, Ecole des Mines, Centrale ou analogue...

IMPORTANTE SOCIÉTÉ PÉTROCHIMIQUE recherche pour l'usine de Province INGENIEUR FORMATION X ou CENTRALE

ÉTS MAILLARD Plâtres mécaniques pour étude publicitaire... RESPONSABLE D'UN BUREAU DE CONSEILS EN ORGANISATION

IMPORTANTE ENTREPRISE D'ÉLECTRICITÉ INSTALLATIONS INDUSTRIELLES ET BATIMENTS (C.A. 150 millions) INGENIEUR D'ÉTUDES

SOCIÉTÉ MULTINATIONALE DE PREMIER PLAN spécialisée dans la fabrication de produits en plastique INGENIEUR COMMERCIAL

SOCIÉTÉ COMMERCIALE DANS LE 6° ARRDT recherche CADRE COMMERCIAL EXPÉRIMENTÉ

RESPONSABLE D'UN BUREAU DE CONSEILS EN ORGANISATION recherche AGENT DE GESTION DU SERVICE DU MATÉRIEL

etap ASSISTANT... INGENIEURS D'ETUDES... chef de publicité

offres d'emploi offres d'emploi offres d'emploi offres d'emploi

CHEF des VENTES FRANCE
Nous appartenons à l'un des premiers groupes industriels français.
Notre Société diffuse des produits pour l'équipement de la maison sous une MARQUE leader de son marché.

THOMSON-CSF
recherche pour ses LABORATOIRES D'ETUDES AGENTS TECHNIQUES ELECTRONICIENS
Titulaires du BAC TECHNIQUE ou niveau B.T.S. ou D.U.T.

CENTI
PROGRAMMEURS-ANALYSTES COBOL
2 ans d'expér. sur H.B. 6000 - IBM 360/370 - IRIS 50

SECRETAIRE GENERAL
Société de PROMOTION IMMOBILIERE
filiale d'un des premiers GROUPES FINANCIERS FRANÇAIS, crée auprès du Directeur Général un poste de Secrétaire Général.

Jeune Diplômé SUP. de CO. ou équivalent
(option finances et comptabilité)
Nous vous proposons de devenir Assistant fonction crédit

informatique
INGENIEUR SYSTEME OS 70-100 000
INGENIEUR PRINCIPAL III C + 95 000
2 CHEFS DE PROJET + 85 000
CHEF DE PROJET + 85 000

Pr Sté Multinationale Chefs de COMPTABLES
Un Comptable Clients Un Comptable Général
SICOTRA, 11, bd Sébastien-Leprieux, 75004 Paris

GMV CONSEIL
Gestion, Marketing et Vie de l'Entreprise (anciennement Groupe Maurice Vidal)
Nous recherchons pour :

responsable recrutement
La Direction Centrale des Personnels d'une entreprise industrielle en très forte expansion, cherche à la Direction Recherche un Responsable du Recrutement Cadres et Ingénieurs (30% de l'effectif).

adjoint du directeur financier
Le Directeur Financier d'un grand investisseur institutionnel recherche son ADJOINT.
Diplômé de l'enseignement Supérieur, il aura 4 à 5 ans d'expérience dans une Banque d'Affaires ou un Groupe Industriel à participations diversifiées et sera bilingue Anglais.

INGENIEUR BATIMENT
Formation ECP ou ENPC
Chercheur de l'industrie des produits de pré-fabrication lourde.

médecin recherche clinique
L'un des tout premiers laboratoires pharmaceutiques mondiaux souhaite recruter un

Pour prendre la responsabilité des ventes dans son secteur « MUNICIPALITÉS »
FILIALE GROUPES NATIONAUX commercialisant produit en plein développement
DIPLOMÉ (E) E.S.C.P., E.S.S.E.C. ou similaire

les PTT recrutent par concours POUR PARIS ET LA PROVINCE
90 VERIFICATEURS TRAVAUX DE BATIMENT
2 spécialités : Bâtiments et Installations

Très important groupe de produits alimentaires de grande consommation recherche
adjoint chef du service juridique (HOMME ou FEMME)

MSD Enver votre dossier de candidature avec curriculum vitae, photo à :
MERCK SHARP & DOHMECHIBRET Direction des Relations Humaines et Sociales

STEIN INDUSTRIE FABRICATION DE GROS EQUIPEMENTS THERMIQUES ET NUCLEAIRES RECRUTE
POUR SON LABORATOIRE D'ETUDES UN INGENIEUR METALLURGISTE

CANDIDATURES REÇUES JUSQU'AU 27 MARS 1975
RENSEIGNEMENTS ET INSCRIPTIONS en Province, dans les directions des Postes de votre département (de résidence à Paris, à la Direction des Postes 140, Boulevard du Montparnasse 75875 PARIS CEDEX 14

Nous offrons :
une fonction juridique très importante dans les différentes opérations, participant à tous les aspects de la vie des affaires et en contact étroit avec tous les secteurs de l'entreprise.

ETABLISSEMENT FINANCIER FRANCO-AMERICAIN
Gestionnaire EN VALEURS MOBILIERES
qui devra pouvoir :
Contribuer à élaborer en commun une politique de gestion ;

INDUSTRIELLE
RECRUTEMENT
COMPTABLE
DIPLOMÉ
Gestion, Marketing et Vie de l'Entreprise
DIPLOMÉ DE GRANDES ÉCOLES
NOTES DIVISION MANAGEMENT ET INFORMATIQUE
INGENIEUR GRANDE ÉCOLE
BUREAU DE VERIFICATION DE LA PUBLICITE
RECHERCHONS
SPECIALISTE MARCHÉ OBLIGATIONS
UN INSPECTEUR
MERCK SHARP & DOHMECHIBRET
PROSSEL
MÉDECIN RECHERCHE CLINIQUE
MERCK SHARP & DOHMECHIBRET
ETABLISSEMENT FINANCIER FRANCO-AMERICAIN
Gestionnaire EN VALEURS MOBILIERES
RECRUTE UN INGENIEUR

PRESSE

RELIGION

CARNET

Au « Parisien libéré »

UNE MISE EN GARDE DE L'INTERSYNDICALE DES JOURNALISTES

Les journaux « pirates » tributoires du Journal du Val-d'Oise, le Journal de l'Oise et le Journal de Seine-et-Marne...

LES « SILENCIEUX DE L'EGLISE » : le cardinal Daniélou est mort en se portant au secours d'une femme désemparée.

Le cardinal Jean Daniélou, décédé le 20 mai 1974 à Paris d'une attaque cardiaque...

LE COMITE CATHOLIQUE POUR LE DEVELOPPEMENT A RE-QUEILLI PRES DE 20 MILLIONS DE FRANCS EN 1974.

Le Comité catholique pour le développement (C.C.F.D.) place sa campagne 1975 sous le signe de la solidarité.

Réceptions

À l'occasion de l'arrivée de M. Youcef Fankou, ministre conseiller, l'ambassadeur B.S.S. en France...

Fiangailles

L'ingénieur général et Mme Michel Jabbert, M. et Mme Henri Picard...

Décès

M. et Mme Antoine de Chauvret, M. et Mme Édouard Copper-Royer et Jean-Baptiste...

Remerciements

Mme Maïane Marcoussis et sa famille, Mme André Tarayre et leurs enfants...

Communications diverses

Un concert sera donné au profit de l'Association française de lutte contre la tuberculose, le vendredi 14 mars...

Visites et conférences

MERcredi 12 MARS VISITES GUIDÉES ET PROMENADES - 14 h. 30, 11, quai Conti...

Offices religieux

La Société du souvenir du maréchal Foch et du général Weygand fera célébrer, dimanche 16 mars...

BOUTIQUE Comtesse du Barry 11 bis Bd Haussmann PARIS 9e

Les interviews collection dirigée par Jacques Duquesne le Père CHENU 'Un théologien en liberté'

LA NOUVELLE CRITIQUE Le n° de mars 75 est en vente. Kiosques, librairies : 16,50 F

CHEMISES à vos MESURES 120 F JACQUES DEBRAY 31, bd Malesherbes - ANJ. 15-41

Philip GOY signera son nouveau roman LE LIVRE-MACHINE (coll. « Présence du Futur »)

CONFÉRENCES DE L'OASIS 184, boulevard Saint-Germain - PARIS (6e) MERCREDI 12 MARS 1975 à 20 h. 45

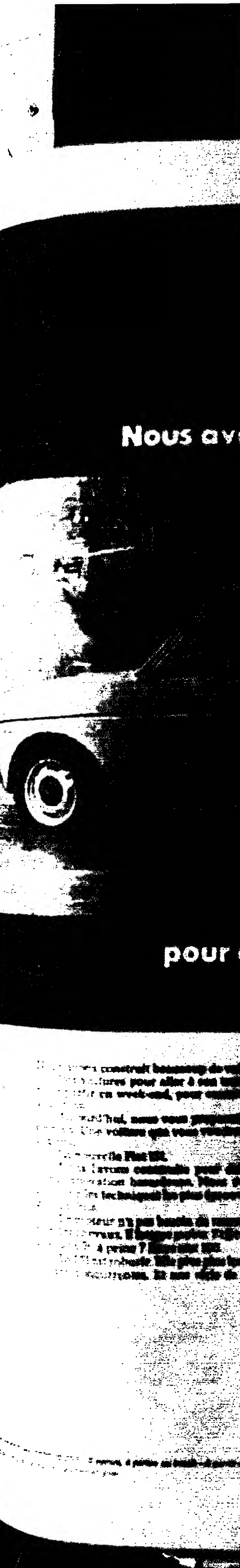
SAMARITAINE DE LUXE 27, Bd des Capucines TEL. 073.83.21 vente spéciale ROBES de CHAMBRE

A L'HOTEL DROUOT Mercredi VENTES S. 1 - Tableaux, meubles et objets d'art des XVIIIe et XIXe siècles

ELYSÉES SOIERIES 65, Champs-Élysées - Paris 8e Présente sa nouvelle collection 'The Gatsby look'

CONFÉRENCES DE L'OASIS 184, boulevard Saint-Germain - PARIS (6e) MERCREDI 12 MARS 1975 à 20 h. 45

Le Monde de l'éducation AU SOMMAIRE DU N° 4 LA RÉFORME HABY Les principes dispositions du projet.



Nous avons construit la Fiat 131



pour que vous la gardiez dix ans.

Nous avons construit beaucoup de voitures.

Des voitures pour aller à son travail. Des voitures pour partir en week-end, pour emmener sa famille en vacances.

Aujourd'hui, nous vous proposons quelque chose de plus. Une voiture que vous voudrez garder pendant dix ans.

La nouvelle Fiat 131.

Nous l'avons construite pour durer. Sans gadget. Sans innovation hasardeuse. Nous avons simplement appliqué les techniques les plus éprouvées de l'industrie automobile.

Le moteur n'a pas besoin de tourner vite pour donner des chevaux. Il fatigue moins. Et il consomme moins : à 90 km/h, à peine 7 litres aux 100.

La 131 est robuste. Elle pèse plus lourd que la plupart de ses concurrentes. Et une série de traitements anti-

corrosion relèguent la rouille au rang des mauvais souvenirs.

La 131 vous protège. L'habitacle est rendu indéformable par un triple ceinturage au niveau du plancher, des portières et du pavillon.

Autrefois, une voiture était facile à réparer. C'est aussi le cas de la Fiat 131. Par exemple, les ailes avant sont boulonnées et démontables.

A l'intérieur, il y a autant de place que dans les très grosses berlines. En dix ans, votre famille aura eu le temps de s'agrandir.

Et puis, la 131 est suffisamment belle pour que vous ne vous lassiez pas de la regarder. Même au bout de dix ans.

Nous avons construit la Fiat 131 pour vous offrir davantage, à prix égal, que n'importe quelle autre voiture sur le marché.

Dix ans d'avantages.

FIAT

Je souhaite recevoir une documentation complète sur la Fiat 131.

Mon nom : _____

Mon adresse : _____

Fiat 131 - 1300 (7 CV) ou 1600 (9 CV) - 2 portes, 4 portes ou break - A partir de 16950 F + forfait de transport et de livraison. Versions avec boîte 5 vitesses ou automatique.

Découpez ce bon et adressez-le à : Fiat-Automobiles C/O Publitrans BP 123 91160 Longjumeau MO1

مركز من الأهل

Announcements

Commentaires

Hotels

CHAMBRE

130

Le Monde de l'éducation

LA RÉFORME HA

Les régions

Flamanville devant UN VILLAGE NORMAND RÉINVENTE LA

DANS cette histoire, le décor compte. C'est celui d'un village pauvre de Normandie. Granit et ardoise, noyé dans les crachins de la Manche. Des chemins creux déoupe un bocage paysan en compartiments de pierres sèches, tranchés net en direction de l'ouest par l'aplomb des falaises. Quarante mètres plus bas, la mer est couleur de pluie. Ses ressacs mousseux grignotent depuis douze ans une drôle de carcasse sur pilotis : celle d'une raine de fer sous-marine fermée en 1963 pour non-rentabilité. La mine souvient, la mine nostalgique des gros salaires qui comblaient jadis de la silicose, l'ancienne mine de Flamanville comme une obsession de chômage.

Flamanville est un exil campagnard coupé de Cherbourg et du monde par un échec de départementales entortillées. A la réflexion, pas tout à fait un village. Deux moitiés de villages plutôt, soudées l'une à l'autre par l'histoire. A droite une Normandie de petites fermes et de patrons pêcheurs. A gauche la

« cité ouvrière » (142 logements) construite en 1913 pour la mine. Evoquer la droite ou la gauche à Flamanville n'est d'ailleurs pas une figure de style. La mine, pendant soixante ans, a pesé sur l'histoire et sur la politique locale. Elle a enriement injecté des traditions ouvrières dans un pays de fermiers, de châtellains et de curés. Elle a juxtaposé par hasard l'univers des « trois huit » prolétaire à l'autre, accroché depuis mille ans à une terre parcimonieuse.

A Flamanville donc, on ne s'en étonnera pas, la moindre antoruche politique risque toujours de déraper vers un duel simplifié : ouvriers contre paysans. Les ouvriers ont le nombre pour eux et, comparé au reste du canton, Flamanville est « rouge ». Son maire est socialiste. Pour le reste ? Vous savez bien : la rue principale qu'on surveille derrière les volets, trois cafés, des « loulous » à mobylettes et des filles qui s'ennuient en feuilletant *Made-moiselle* dès tendre.

La châtelaine est contre

Quand arrivent les municipales à Flamanville, de quoi parlent donc tous les candidats ? Des usines qu'ils vont amener, pardieu ! Et des emplois qui manqueront, des anciens mineurs qui doivent maintenant prendre l'autobus tous les matins pour Jobourg, des jeunes qui eux, doivent s'exiler après leur régime. Petit détail : le département de la Manche est au quatre-vingt-neuvième rang pour le niveau des salaires.

Le 20 décembre 1974, M. le maire de Flamanville arrive de Cherbourg au volant de sa Dyane avec un petit, très petit dossier sous le bras. Sonnez les cloches, battez le tambour ! Grâce à un point jeté sur une carte par « ces messieurs » de l'E.D.F., Flamanville n'a qu'à

lever la main pour recueillir, peut-être, le plus fabuleux des cadeaux : une centrale nucléaire.

Les conseillers municipaux se regardent, l'œil rond. « Une centrale quoi ? » Parlons clair : une centrale nucléaire, c'est-à-dire deux mille emplois pendant six ans, 4 milliards d'anciens francs de patente pour la commune, pour commencer bien sûr... (1).

La circonspection est générale. « Attendez voir, Monsieur le maire. Vous dites bien quatre milliards ? » Il faut dire qu'à Flamanville le budget communal ne dépasse pas 450 000 F, et pour ce qui est de l'emploi, on a recensé 23 chômeurs, 4 milliards !

Les conseillers municipaux vont donc, la tête toute remplie des futures crèches, des terrains de sports, des adductions d'eau et des piscines. (« A Saint-Laurent-des-Eaux, vous savez, ils en ont déjà trois de piscines ! »). On vote à main levée d'autant plus précipitamment que le conseil général doit se prononcer dix jours plus tard sur les « sites nucléaires » et qu'il y a de la concurrence. Dix voix pour, une contre, mais comme on dit dans les cafés de village : « C'est celle de Mme Rostand, la châtelaine qui craint pour son domaine, forcément. »

Voilà en tout cas comment mille quatre cents citoyens français tranchent, le 30 décembre 1974 au soir, le grand « débat nucléaire », celui qui divise dans le monde entier savants et intellectuels, politiques et scientifiques.

Mme Rostand, la « châtelaine » qui a voté contre, est effarée. « Pas tellement à cause de l'atome, dit-elle, mais des futurs bouleversements sociaux. » L'instituteur du village aussi, et pas tout à fait pour les mêmes raisons. Si le

« Emplois - poudre - aux - yeux »

Bien sûr, il n'est pas simple, dans un village, de discerner de but en blanc sur la durée de vie radioactive de l'uranium 235 ou sur les conséquences océanographiques de la pollution thermique. Mais il y a d'autres « fronts » plus parlants et qui méritent d'être immédiatement ouverts. Celui des deux mille emplois-poudre-aux-yeux, par exemple, qui ne dureront, après tout, que le temps du chantier. Celui des expropriations nécessaires à l'installation de la centrale. Celui de l'avenir des marins-pêcheurs. Mme Rostand raconte : « Avec des agriculteurs, on a été mesurer sur le

terrain ce que pouvaient représenter 120 hectares. On l'a dessiné au stylo feutre sur une carte pour le montrer aux conseillers municipaux. Stupéfaction : aucun d'entre eux n'avait imaginé que ce serait si grand. »

Le 3 janvier, une nouvelle réunion d'information rassemble cent personnes. Soixante-dix se déclarent opposés à la centrale. Et avec ce premier carré on crée « un comité anti-nucléaire ». Son premier travail est urgent puisqu'il lui reste cinq jours à peine avant le passage de la délégation du conseil général pour préparer

une pétition. Elle comptera cent dix-huit signatures, ce qui, à Flamanville, est énorme. Le 8 janvier les conseillers généraux du département, pilotés par les ingénieurs, découvrent donc avec surprise la rue du village barrée par une banderole hostile. (À Gatteville, un village voisin, lui aussi « site potentiel », la contestation est plus ancienne et sera donc plus rude. Gatteville boycottera même la visite du conseil général.)

Nouvelle réunion du comité le 25 janvier devant deux cent cinquante personnes. Cette fois, il y a des invités de marque : trois ingénieurs de l'E.D.F. et un écologiste confirmé venu spécialement du Havre. Dans la salle on aperçoit même le maire, le conseiller général, le député. Atmosphère solennelle. De 20 h. 30 à 1 heure du matin, à grand renfort de stroboscopes, de

« Tout cela, c'est politique »

Le village, tout doucement, va se constituer en deux camps. Pas n'importe comment. Pour partager en deux un village français il faut couper au bistrot toute une épaisse stratification de querelles locales, de villages traditionnels et intérêts particuliers. Parce qu'il est absolument « hors du commun », parce qu'il est enfin un problème de vraie politique, le débat nucléaire va briser en mille morceaux les vieilles divisions de Flamanville, celles qu'exploitent les partis traditionnels qui paraissent en retard d'un siècle.

A priori, bien sûr, chacun obéit à ses intérêts de groupe. Les ouvriers seront pour la centrale à cause des emplois ; paysans et pêcheurs seront contre, puisqu'ils sont directement menacés. Le curé, quant à lui, personnage considérable,

est benoîtement « pour » parce qu'il est « de nature optimiste » et que « l'atome, jeune homme, fait partie de la création ».

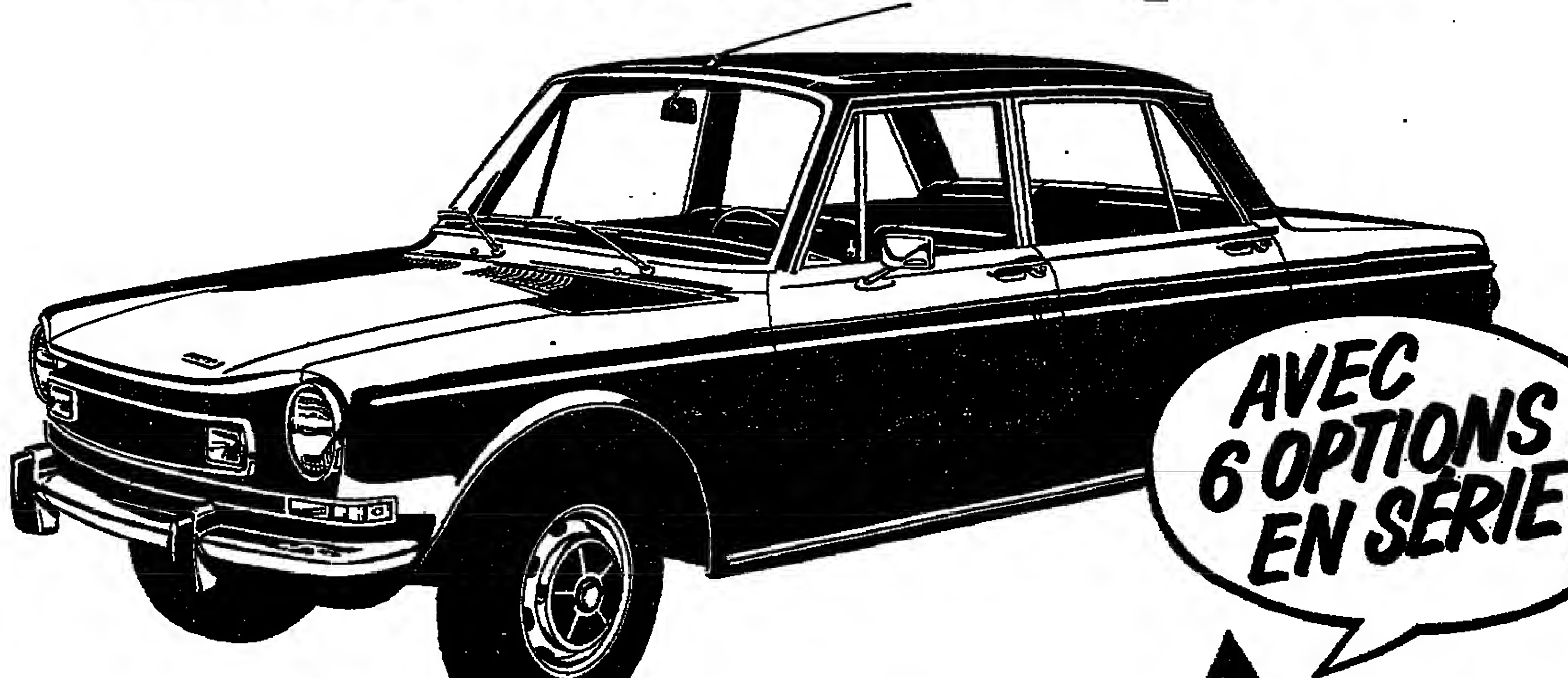
Monsieur le curé, au demeurant, n'y va pas de main morte. Il fulmine en chaire, le dimanche, contre les contestataires, bénit en quelque sorte l'uranium et ajoute, sourire en coin : « Une paroissienne m'a demandé l'autre jour très sérieusement si je ne pensais pas que le diable pouvait être caché dans l'énergie nucléaire. Alors, alors... J'ai répondu : « Bonnes madame, dites-vous à bien que le Saint-Esprit a eu assez d'astuce pour féconder la Sainte Vierge. Alors soyez certaine qu'il saura donner un supplément d'énergie aux ingénieurs de l'E.D.F. »

En fait, cette opposition nouvelle qui divise Flamanville est révolutionnaire. Dans le camp

nucléaire DÉMOCRATIE

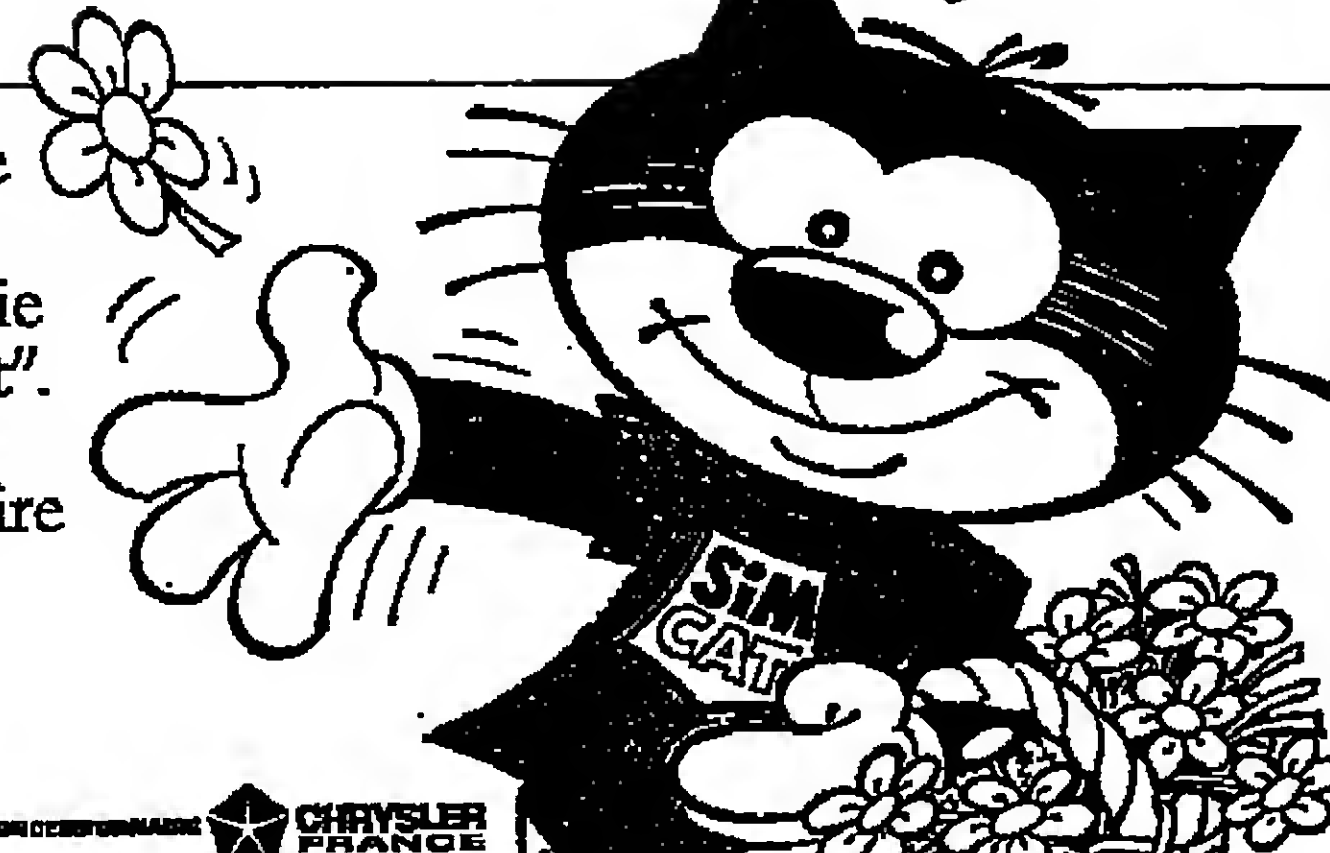
(Texte très flou et difficile à lire, probablement un article de fond ou une chronique.)

Economisez 1000F sur la Simca 1301 "Export"



- auto-radio
- peinture métallisée
- phares principaux à iode
- toit vynil

- glace arrière dégivrante
 - phare de recul
- Soit 1.000 F d'économie sur la Simca 1301 "Export". Réservez vite la vôtre chez votre concessionnaire Simca-Chrysler.



Chrysler Creditavia. Simca a choisi les lubrifiants Shell, Lucasin, location longue durée.

Bienvenue à bord.

Le débat de la réforme foncière De Montparnasse

par GEORGES MESMIN (*)

Le gouvernement met la dernière main au projet de loi foncière, avant de le soumettre à l'avis du Conseil d'Etat puis au vote du Parlement. Deux dispositions principales sont prévues par le texte (« Le Monde » du 17 janvier) : municipalisation des droits de construire au-delà d'un certain plafond fixé par la loi ; droit de préférence sur les transactions immobilières accordées aux collectivités locales. Ces mesures, si elles entrent en vigueur, mettront en cause bien des habitudes et des principes considérés jusqu'à maintenant comme sacro-sain.

Dans un document qu'elle vient d'adresser à un certain nombre de parlementaires, l'Union nationale de la propriété immobilière (UNPI) considère que le projet de loi conduit à « un démantèlement du droit de propriété, à une inégalité devant la loi et à une augmentation du coût des terrains au préjudice des petits et moyens propriétaires ». De son côté, M. Georges Mesmin, député et conseiller de Paris du seizième arrondissement, ne ménage pas, dans l'article ci-dessous, ses critiques au projet.

Le malaise des grandes villes revêt deux aspects essentiels. L'un est de nature physique : une sensation d'étouffement, d'asphyxie progressive, résultat d'une « densification » inconsidérée des quartiers centraux. L'autre est d'ordre moral : un sentiment d'injustice, voire de scandale, du fait de trop grandes différences entre les droits qui résultent des prescriptions d'urbanisme, dont les variations brusques sont génératrices de fortunes rapides pour les spéculateurs qui

(Texte très flou et difficile à lire, probablement un article de fond ou une chronique.)

(Texte très flou et difficile à lire, probablement un article de fond ou une chronique.)

ÉQUIPEMENT ET RÉGIONS

ENVIRONNEMENT

EN MÉDITERRANÉE

La contamination des poissons par le mercure atteint un seuil dangereux

La grève et les manifestations des pêcheurs qui ont duré, ces jours derniers, le plus part des ports français s'expliquent d'abord par des motifs économiques (augmentation importante du prix du fuel et baisse du cours du poisson...) mais aussi par l'inquiétude que tout naître, surtout en Méditerranée, les progrès de la pollution.

La Méditerranée reçoit aujourd'hui de telles quantités de déchets que non seulement sa faune et sa flore sont menacées mais aussi que la qualité des poissons qu'on y pêche devient douteuse. La contamination par le mercure compte parmi les problèmes les plus préoccupants. Au cours du seul mois de janvier, six cachalots ont été retrouvés morts sur les plages corses. Mme Denise Viale, conseiller biologiste départementale, a relevé une teneur en mercure de 500 milligrammes par kilo chez certains de ces animaux.

Déjà en novembre 1974, la commission parlementaire sur la pollution du littoral méditerranéen avait consacré un chapitre de son rapport (1) à ce sujet. Elle notait que chez les thons rouges de Méditerranée on décelait une concentration en mercure deux fois plus élevée que dans les thons de l'Atlantique. La commission jugeait insuffisante l'action des pouvoirs publics et suggérait une série de mesures. A son tour, le docteur Aubert, directeur du Centre d'études et de recherche de biologie et d'océanographie médicale (CERBOM), installé à Nice, apporte des pièces inquiétantes au dossier. Au cours d'une tournée d'études organisée par l'Association nationale pour la protection des eaux (2), il a relevé que les poissons de la Méditerranée occidentale contiennent un tel taux de mercure que les pêcheurs qui en consomment 20 kilos par semaine risquent de ressentir dans quelques années les premiers symptômes d'un empoisonnement irréversible.

Le mercure est partout, dans la peinture, sur les touches des machines à calculer, dans les prothèses dentaires, incorporé aux longicides agricoles, dans certains produits pharmaceutiques et, bien entendu, dans tous les thermomètres. Il est surtout abondant à fortes doses dans l'industrie du chlorure. On en décelait des traces dans l'air, dans l'eau,

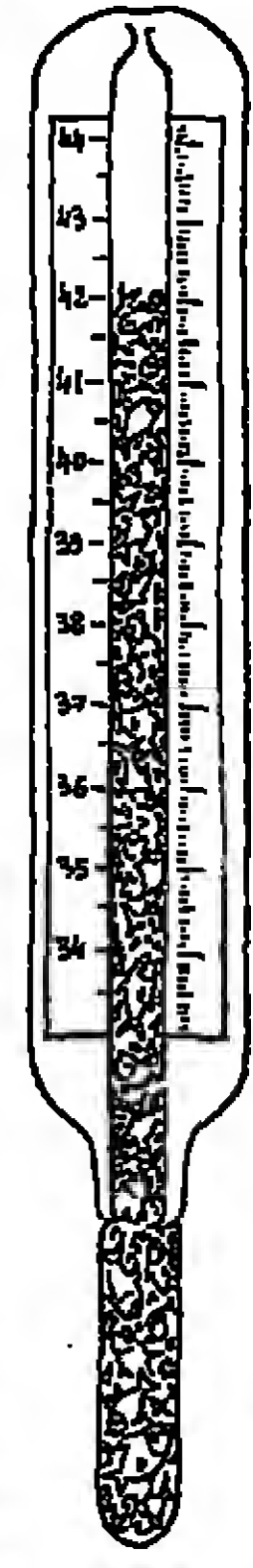
la rouille, le congère et le rouget, elle est déjà le double ou le triple des normes internationales autorisées. Le merlan, le sarran et une dizaine d'autres espèces sont au-dessus des taux admis.

Or le mercure qu'ils contiennent est à 90 % du méthyle-mercure, donc du poison. Les calculs théoriques et les constatations faites à Minamata conduisent à penser que les pêcheurs de Méditerranée consomment 2 kilos de poisson par semaine ou ne saient jamais sur quel pied danser. Or on en utilise 10 000 tonnes chaque année et on en déverse à peu près autant dans l'atmosphère et les océans.

Asses n'est-il pas surprenant que le mercure ait été pris de six cents personnes au cours de ces dernières années et qu'il en ait rendu des milliers d'autres infirmes à vie. Car, avant de tuer, le méthyle-mercure rend fou, sourd, aveugle, paralysique. Son action est d'autant plus redoutable qu'elle est sournoise. Les micro-doses s'accumulent lentement dans l'organisme : lorsque les premiers symptômes de l'empoisonnement apparaissent, au bout de plusieurs mois ou de plusieurs années, il est trop tard. Les lésions nerveuses sont irréversibles. On l'a constaté chez les pêcheurs de la baie de Minamata, au Japon, intoxiqués par les rejets d'une usine, chez les cultivateurs d'irak empoisonnés par du bié traité au mercure, chez d'autres encore au Nouveau-Mexique, au Danemark et ailleurs.

Les longicodes au mercure sont encore employés en France pour protéger les semences. Bien sûr, celles-ci sont ocolées et les règles d'étiquetage sont draconiennes, mais comme dit le docteur Aubert, membre du conseil supérieur d'hygiène : « Tant qu'on n'aura pas interdit l'usage de tous les organo-mercurels en agriculture, l'accident restera possible. Et il arrivera un jour ou l'autre. »

Beaucoup plus préoccupante est la contamination des eaux et des organismes marins. Le docteur Maurice Aubert a collationné un grand nombre d'analyses effectuées par ses propres techniciens, par d'autres laboratoires français et par des chimistes italiens. On connaît ainsi le teneur en mercure de plusieurs dizaines d'espèces de poissons qui fréquentent les côtes du Languedoc, la Côte d'Azur, la Corse, la Riviera, la Toscane et même l'Adriatique au large de Venise. Pour le thon rouge,



(Dessin de Konak)

en effet, c'est au nord de la Corse, dans une large zone allant de la

(1) Document n° 1 272 J.O. 23, rue Desaix, 75013 Paris. Tél. : 306-61-00.

(2) A.N.P.E. : 128, rue Saint-Jacques, 75005 Paris. Tél. : 326-70-53.

(3) La Documentation française : Environnement, une monographie de 302 pages intitulée « La pollution par le mercure et ses dérivés » qui est actuellement la meilleure source française sur la question. Documentation française : 28, quai Voltaire, 75007. Tél. : 222-70-00. Prix de l'ouvrage : 15 F.

MARC AMBROISE-RENDU.

le nucléaire DÉMOCRATIE

des « contre » ou trouve réconciliés la châteline et l'instigateur (l'instigateur « gauchiste » bien sûr, puisqu'il lui arrive de lire la *Quotidienne*) « En somme, c'est l'extrême droite et l'extrême gauche à la fois », murmure le curé. Chez les « à la fois », les communistes rêvant de consommateurs nantis font eux aussi, une curieuse alliance avec une partie de la cité ouvrière que hante le chômage.

Pressé de toutes parts, harcelé, sottement insulté, monsieur le maire quant à lui doit finir par accepter d'organiser pour le 6 avril une « consultation » que la préfecture (légalité oblige) interdirait d'appeler référendum. Qui ou non à la centrale nucléaire. Simultanément l'E.D.F. « dans un souci d'information » propose d'emmener une délégation du village visiter la centrale qui fonctionne depuis plusieurs années à Saint-Laurent-des-Bois (3).

Tandis que la France s'intéresse bruyamment à ce village, hier encore inconnu, la tonne monte d'un cran à Flamanville. Et parfois, il faut le dire, le débat dérive vers les fantasmagories. A trop vouloir convaincre, d'un côté comme de l'autre, on en rajoute un peu. Les « contre » parlent abruptement de « décadence dégoûtée » ou de « fermes bien sûr, rasées par les bulldozers ». Les

1) « Un groupe de 1 000 opposants représente 1 milliard d'habitants français de passage. Une centrale de quatre réacteurs « civils » de construction représente environ deux mille emplois pendant cinq à sept ans », déclare M. Barragon-Fouquet, chef du centre E.D.F. de la Manche.

2) Dans une lettre au secrétaire de mairie de Saint-Laurent-des-Bois, adressée à son homologue de Flamanville, on peut lire cette phrase très évocatrice : « Méditerranée : Chez nous, la population de la commune n'a pas beaucoup réagi et ce n'est pas sans danger de radio-activité, crainte très dissipée par les conséquences des incendies de l'E.D.F. »

J.-C. GUILLEBAUD.

Le débat sur la réforme foncière à Manhattan ?

ont ou obtenu des « dérogations ». Il n'est certes pas facile d'établir une stricte égalité entre les titulaires des droits de construire. Pour être vivants, une ville doit présenter une variété de densité de quartier à quartier. D'ici à l'ici une densité de construction égale sur chaque parcelle engendrerait une terrible monotonie. Mais ne peut-on concilier cette variété nécessaire avec un plus grand respect de la justice, un meilleur contrôle de la densité moyenne de l'agglomération ?

Le projet du ministre de l'équipement réduit les inégalités entre les propriétaires, puisqu'il réforme l'éventail de leurs droits. Néanmoins ces inégalités subsistent, puisque le propriétaire frappé de servitude non aedificandi restera toujours pénalisé par rapport à celui qui peut construire au plafond autorisé. Du côté des propriétaires, la « proposition à la dérogation » est atténuée mais subsiste.

La mécanique imaginée aura-t-elle pour effet de freiner la tendance à la surdensification du centre des villes ? Comment ne pas redouter que les municipalités, constatant que la vente des droits de construire qui dépassent le plafond municipal est un moyen très séduisant de se créer des ressources, puissent peut-être dispenser de voter des impôts supplémentaires pour financer leurs grands projets, ne relèvent systématiquement tous leurs coefficients d'occupation des sols (COS) pour bénéficier de cette manne inattendue ?

D'autant que, si la pression des propriétaires peut se trouver atténuée, celle des promoteurs restera aussi vigoureuse, puisqu'ils ont intérêt à construire au centre, là où beaucoup d'équipements existent (même s'ils sont en voie de saturation), plutôt que dans les villes nouvelles, où les équipements de base sont tous à créer. Avec ce dispositif, on risque d'aboutir au surpeuplement, un peu partout, d'ensembles de tours très serrées, comme dans le Secteur

italie à Paris : Chaque centre de ville va se transformer progressivement en Manhattan.

Pour rétablir l'égalité entre les droits des propriétaires sans aboutir à la monotonie et tout en maintenant, à tout moment, une densité moyenne raisonnable à l'intérieur du périmètre d'agglomération, le propos de fixer un COS unique pour toute la ville et de prévoir que toute construction excédant ce coefficient municipal de référence ne pourra être réalisée que par l'acquisition des droits de construire d'autres propriétaires. L'égalité serait ainsi beaucoup mieux respectée que dans le projet envisagé, puisque tous les propriétaires auraient les mêmes droits de construire à superficie de terrain égale.

La variété nécessaire de la densité serait sauvegardée, puisque le plan d'occupation des sols de la ville pourrait prévoir des COS très variés selon les quartiers. Les propriétaires qui auraient un COS de quartier supérieur au COS municipal de référence pourraient acheter leurs droits, aux propriétaires qui se trouveraient dans la situation inverse. Les jardins et les espaces verts pourraient être ainsi protégés sans que leurs propriétaires soient lésés. Ce transfert des droits de construire s'effectuerait librement au prix du marché. La densité moyenne de l'agglomération serait maîtrisée, puisque toute construction d'une densité supérieure au COS de référence serait automatiquement gagée par une diminution égale des droits de construire sur une autre parcelle. Ce système de fixation d'un COS unique assorti de la liberté de transfert des droits de construire aurait les mêmes avantages que ceux que recherche le projet de réforme proposé, sans avoir l'inconvénient d'inciter les municipalités à augmenter les densités. Elles n'y auraient, en effet, aucun intérêt, puisque les droits de construire resteraient propriété privée comme maintenant. Ces droits seraient seulement limités mais non confisqués.

(Publicité)

EXPERT PARFUMEUR

est demandé pour intéressante collaboration-conseil avec maison étrangère. Extrême discrétion réciproque. Ecrire Casella T. 22 S.P.I. Milan, Italie.

(Publicité)

FORMATION CONTINUE DANS LE DOMAINE DE L'ANIMAL DE LABORATOIRE

Pour l'industrie pharmaceutique et la Recherche médicale

- Diplôme d'Univ. d'Aide de Laboratoire (Expérimentation animale) (niveau CEP) Durée : 3 mois - 1 jour/semaine
- Diplôme d'Univ. de Techn. des An. de Lab. (niveau Bac.) Durée : 7 mois - 1 jour/semaine
- Diplôme d'Univ. de Techn. Sup. des An. de Lab. (niveau Sup.) Durée : 11 mois - 1 jour/semaine
- Diplôme Sup. d'Univ. (niveau Faculté)

1^{re} Année Durée 8 mois. 11/sem
2^e Année Durée 8 mois. 11/sem

Renseignements : Service de Pathologie comparée, Prof. J.-Ch. FRÉMONT, Centre de Recherches, 94000 CRETEIL - Tél. : 207-51-41, poste 49-51

PROTEGEZ VOTRE CAPITAL PAR UN INVESTISSEMENT DE PREMIER ORDRE A PARIS

- Bureaux et Locaux Commerciaux libres ou occupés
- Studios et Appartements tout confort dans des immeubles rénovés.
Vendus directement par propriétaire

UNION FONCIERE : 766.51.08.
39, rue de Courcelles, 75008 PARIS

Gestion possible par nos soins Sécurité et Rentabilité.

ba GROUPE BANQUE AUXILIAIRE

le METRO direct
(Havre-Caumont à 20mn, ligne n°9)

pour vos bureaux à

380 F
le m²

- 28.000 m² divisibles par lots de 700 m² et 1.300 m²
- des prestations de qualité et des charges réduites au minimum
- le métro (ligne n° 9) et 6 lignes d'autobus au pied de l'immeuble
- à proximité du périphérique et des autoroutes
- en liaison rapide avec les 3 aéroports parisiens
- un grand centre d'affaires intégré avec 50 commerces et une grande surface.

Jones Lang Wootton : 80, avenue Marceau, 75008 Paris - Tél. 720.21.23
Sofracim : 50, avenue Daumesnil, 75012 Paris - Tél. 346.13.00

l'centre d'affaires multiservices de l'est parisien

Flamanville dev...
IND RÉINVENTE

Tout cela...

AVEC 6 OPTIONS EN SERIE

سكزا من الاصل

VIE SOCIALE

LA VIE SOCIALE ET ÉCONOMIQUE

IMMIGRATION

M. Dijoud souhaite associer les travailleurs étrangers à la gestion du Fonds d'action sociale

M. Dijoud, secrétaire d'Etat aux travailleurs immigrés, s'est prononcé en faveur d'une association plus étroite des travailleurs étrangers à la gestion du Fonds d'action sociale (F.A.S.).

EUROPE

L'Académie des sciences morales et politiques

La dégradation de la politique agricole commune

« La politique agricole commune se dégrade-t-elle ? » Tel est le sujet de la communication présentée lundi à l'Académie des sciences morales et politiques par M. François Robin, membre de l'Académie d'agriculture.

A L'ÉTRANGER

LE DÉFICIT BRITANNIQUE DES PAIEMENTS COURANTS A TRIPLÉ EN 1974

Londres (A.F.P., Agf). — Le déficit de la balance britannique des paiements courants a triplé en 1974, passant de 1,117 milliards de livres, en 1973, à 3,282 milliards.

1) Le total des sommes redistribuées depuis 1962 à ux Etats membres, pour l'aide à l'agriculture, est de 2,3 milliards d'unités de compte, chiffre infime comparé aux masses budgétaires additionnées des Etats membres.

AUTOMOBILE

LA 604 PEUGEOT SERA AU SALON DE GENÈVE

Comme la nouvelle Renault 30 TS, la nouvelle Peugeot 604 sera présentée en avant-première au Salon de Genève.

NOUVELLE BAISSÉ DE LA PRODUCTION AMÉRICAINE EN FÉVRIER

La production automobile américaine a atteint 371 038 unités en février, soit 34 % de moins qu'en février 1974 (562 240).

Le financement du déficit global a été assuré, surtout, aux emprunts à l'étranger de l'Etat et du secteur public (1268 millions de livres soit 2,3 milliards de dollars).

L'énorme endettement des agriculteurs

Si quelque chose est inquiétant, à poursuivre l'orateur, dans la situation financière de l'agriculture européenne, c'est l'énorme endettement des agriculteurs.

EN ALLEMAGNE FÉDÉRALE l'excédent de la balance commerciale a atteint 2 607 millions de D.M. (6 568 millions de francs).

En mars, les constructeurs de Detroit ont présenté pour le moment d'assembler quelque 467 800 automobiles, soit 21 % de moins qu'en mars 1974.

M. Roger Puyol, secrétaire général du Conseil national du crédit, a été nommé directeur adjoint du cabinet de M. Jean-Pierre Fourcade en remplacement de M. Guy Vidal, devenu directeur général des domaines et des droits indirects.

LE TAUX D'INTÉRÊT DES EURODEVISES

Table with 3 columns: Dollars, Deutschmarks, Francs suisses. Rows for 68 heures, 1 mois, 2 mois, 3 mois.

La BANQUE DE L'UNION IMMOBILIÈRE (UCIP), 5, rue de Milan, PARIS-9^e, avis le public que la garantie qu'elle avait accordée à la :

Société Anonyme PIERRE BAHON Siège social : 20, avenue Franklin-Roosevelt - Paris (8^e)

en ce qui concerne les opérations visées à l'article premier (1 à 5) de la loi n° 70-9 du 2 janvier 1970, à savoir les opérations de transactions sur immeubles et fonds de commerce, sans manipulation de fonds, prendra fin à l'expiration d'un délai de trois jours francs suivant la présente publication.

La présente publication, rendue obligatoire par les articles 44 et 45 du décret du 20 juillet 1972, n'importe aucune appréciation concernant la solvabilité et l'honorabilité de la Société Anonyme PIERRE BAHON.

La BANQUE DE L'UNION IMMOBILIÈRE (UCIP), 5, rue de Milan, PARIS-9^e, avis le public que la garantie qu'elle avait accordée à la :

Société Anonyme PROMOTEC Siège social : 30, avenue George-V - Paris (8^e)

en ce qui concerne les opérations visées à l'article premier (1 à 5) de la loi n° 70-9 du 2 janvier 1970, à savoir les opérations de transactions sur immeubles et fonds de commerce, sans manipulation de fonds, prendra fin à l'expiration d'un délai de trois jours francs suivant la présente publication.

La présente publication, rendue obligatoire par les articles 44 et 45 du décret du 20 juillet 1972, n'importe aucune appréciation concernant la solvabilité et l'honorabilité de la Société Anonyme PROMOTEC.

flânerie à l'anglaise du côté de Madcorner

Pendant la semaine, les juniors ont décidé d'adopter l'élégance décontractée style qui leur va bien, style qu'ils trouvent au Madcorner, la "boutique jeune" de Madelios.



PULL-OVER jacquard, encolure V ou col roulé. Fond blanc, vert, marine ou marron. 75F. non représenté COSTUME 2 PIÈCES Velours uni coton et polyester Marine, nègre ou vert. 330F. MADELIOS

Montréal pour 1645 F* aller-retour avec Air Canada

Avec les nouveaux tarifs APEX, vous pouvez économiser jusqu'à 1 581 F (classe touriste) sur tous les vols réguliers Air Canada au départ de Paris. Il existe des tarifs APEX toute l'année pour les 30 villes que nous relient à l'intérieur du Canada.

Nous serions tellement contents de vous accueillir.

AIR CANADA logo and contact information: Paris 9° : 24, bd des Capucines - Tél. 273.84.00 Paris 15° : 39, bd de Vaugrand - Tél. 273.84.00 Lyon 2° : 63, rue du Pt E-Herriot - Tél. 42.43.17

MATRISEZ VOTRE ENTREPRISE

N'attendez plus la fin de l'année pour savoir si vous avez gagné ou perdu de l'argent. Disposez à tout moment d'un état précis de votre comptabilité qui vous permettra de prendre en temps utile les décisions qui s'imposent.

GARANTIE FINANCIÈRE

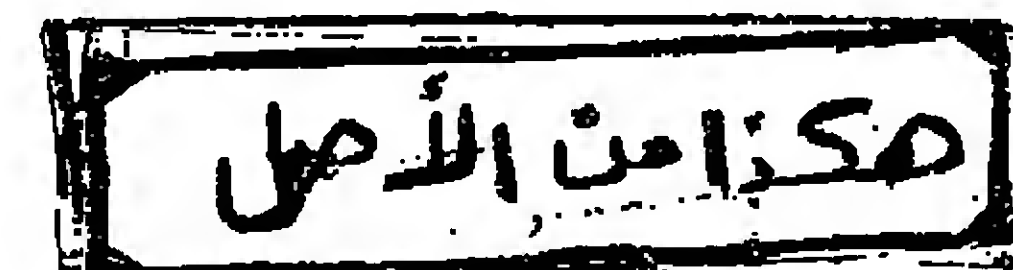
L'UNION DE BANQUES A PARIS Agence MADELEINE, 22, pl. de la Madeleine, PARIS-9^e. Informe le public qu'elle a mis fin avec la société LA PALESTINE S.A.R.L. au capital de 20.000 F dont le siège social est à PARIS-19^e, 13, rue Ernaud, représentée par M. Laurent BOUVARD, demeurant à 92100 BOULOGNE, 14 bis, rue de Sarves, à la garantie financière accordée à cette dernière depuis le 31 janvier 1973 concernant ses activités. En conséquence, la garantie qui lui a été accordée à ce titre par l'UNION DE BANQUES A PARIS, cesse à l'expiration d'un délai de trois jours francs à dater de la présente publication (art. 44 du 20 juillet 1972).

GARANTIE FINANCIÈRE

L'UNION DE BANQUES A PARIS Agence MADELEINE, 22, pl. de la Madeleine, PARIS-9^e. Informe le public qu'elle a mis fin avec Mme DEMICHER, Marthe, née SPINOZA le 4 janvier 1913 à PARIS-18^e et demeurant 54, rue Darnemois à PARIS-19^e, à la garantie financière accordée à cette dernière depuis le 14 janvier 1974 concernant ses activités. En conséquence, la garantie qui lui a été accordée à ce titre par l'UNION DE BANQUES A PARIS cesse à l'expiration d'un délai de trois jours francs à dater de la présente publication (art. 44 du 20 juillet 1972).

GARANTIE FINANCIÈRE

L'UNION DE BANQUES A PARIS Agence MADELEINE, 22, pl. de la Madeleine, PARIS-9^e. Informe le public qu'elle a mis fin avec Mme DEMICHER, Marthe, née SPINOZA le 4 janvier 1913 à PARIS-18^e et demeurant 54, rue Darnemois à PARIS-19^e, à la garantie financière accordée à cette dernière depuis le 14 janvier 1974 concernant ses activités. En conséquence, la garantie qui lui a été accordée à ce titre par l'UNION DE BANQUES A PARIS cesse à l'expiration d'un délai de trois jours francs à dater de la présente publication (art. 44 du 20 juillet 1972).



LA VIE ÉCONOMIQUE

CONJONCTURE

SYMBOLE DE LA TRADITION

L'entreprise centenaire Tiberghien dépose son bilan

En dix ans, cinquante mille emplois ont disparu dans l'industrie textile du Nord-Pas-de-Calais

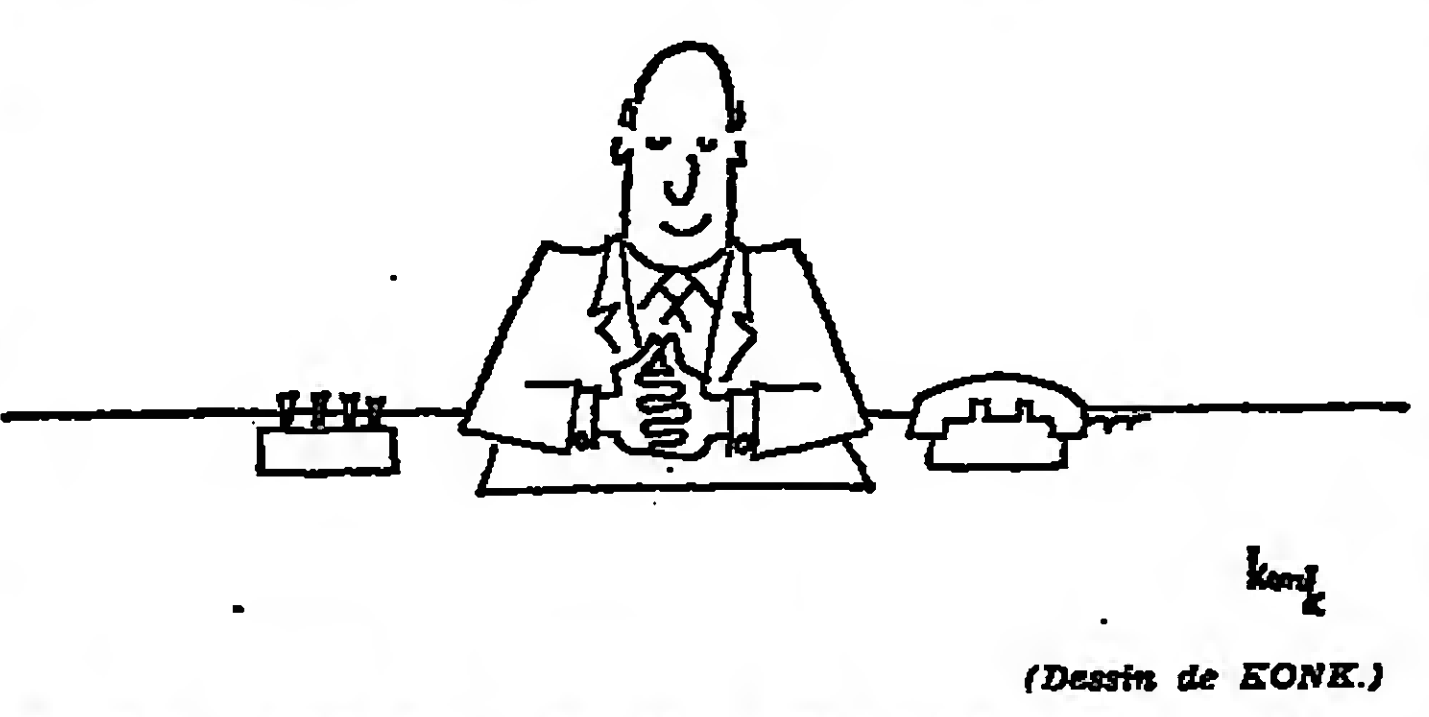
Lille. — La situation de l'industrie textile du Nord-Pas-de-Calais est franchement mauvaise quel que soit le secteur. Sur le dernier tableau de l'Observatoire statistique régional (I.N.S.E.E.), toutes les flèches piquent du nez avec la mention « très faible », qu'il s'agisse de la production passée ou prévue et de la demande. Une seule exception : le fil de mercerie, ce qui tendrait à prouver que les ménagères ont repris les aiguilles à tricoter... A la fin de l'année 1974, on pensait bien avoir

atteint le creux de la vague. Les premiers mois de 1975 ont été plus que décevants. Signes révélateurs : dans la deuxième moitié de février on a repris quinze séries de licenciements collectifs touchant près de deux mille personnes. Le chômage partiel s'est en outre installé, qui frappe à peu près tous les cent dix mille salariés du textile des deux départements. La semaine de travail a été ramenée, pour la plupart d'entre eux, à trente-cinq heures.

De notre correspondant

pas dit qu'une solution ne sera pas finalement trouvée, au prix d'une transformation de l'usine (abandon de la filature) et de la séparation de l'unité de Villers-Bretonneux, spécialisée dans le survêtement de maille qui ne connaît pas de difficultés. Les quelques mois d'activité prévus laissent tout de même place à un petit espoir... Mais il ne faudrait pas que d'ici là d'autres

étranger. Prouvost-Mesural emploie aussi 6 500 personnes à l'étranger. « Dans la seule Afrique de l'Ouest nous avons recensé 20 000 emplois. Au niveau de continent, on retrouverait tous les emplois perdus chez nous. Lorsque les responsables du textile se plaignent d'être victimes des importations, ils se moquent de nous, puisque ce sont leurs propres productions qu'ils introduisent en France. Pour eux, quel qu'ils en disent, le textile se porte bien ! »



(Dessin de EONE.)

usines roublaises comparables soient, elles aussi, contraintes à déposer leur bilan... ce qui hélas ! est loin d'être exclu.

« Teair... »

Ces événements s'inscrivent dans une mutation très profonde du textile qui apparaît à travers de quelques chiffres. En 1965, 180 000 ouvriers du Nord et du Pas-de-Calais étaient employés dans le textile. Ils ne sont plus que 110 000 au début de l'année 1975. La place forte de Roubaix-Tourcoing (50 % des effectifs) a naturellement été la plus touchée : de 1969 à 1973 elle a perdu 11 000 emplois textiles, compensés en grande partie par des créations d'emplois tertiaires (vente par correspondance notamment). Conséquence, dans ces deux villes, le textile n'occupe plus que 37 % de la main-d'œuvre.

tout dans la région du Sud-Ouest. En 1965, Roubaix-Tourcoing produisait près de la moitié du tissu d'habillement à base de laine, et n'en fournit plus que 38 % maintenant. On se plaint aussi de la concurrence étrangère, italienne notamment, que la dévaluation de la lire a renforcée. Même grief des cotonniers devant l'invasion des produits venus de Chine, du Brésil ou d'Afrique. Une paire de chaussettes de coton homme est offerte par la Chine au prix imbattable de... 1,14 franc !

La textile, estimant ses dirigeants, est menacé par ce « dumping » ; c'est pourquoi ils réclament aujourd'hui comme hier que ces productions ne soient pas considérées dans les accords commerciaux comme une monnaie d'échange. Fermetures et licenciements provoquant, bien sûr, une aggravation de la tension sociale. Les syndicats C.G.T. et C.F.D.T. réagissent et préparent pour le mois d'avril une manifestation de masse à Lille. Leur analyse de la situation est diamétralement opposée à celle des dirigeants de l'industrie. La C.G.T. accuse le patronat textile de « politique déléguée de chômage et de sous-emploi ». Pour la C.F.D.T. « le redéploiement de l'industrie textile pratiqué aujourd'hui par les groupes montre bien que l'adversaire commun de la classe ouvrière est le capitalisme international. A lui seul, le groupe Agache-Willot a créé douze usines en Afrique et, avec la Société Saint-Frères, dix-sept usines à

L'INSEE laisse prévoir une nouvelle dégradation de l'emploi

Le sort de l'économie française est à l'évidence, lié à l'évolution des autres pays industriels. Cette vérité est soulignée tout au long de l'étude sur « La situation et les perspectives de l'économie française » que publie, ce mardi 11 mars, l'INSEE.

« Les exigences d'un rétablissement effectif et durable de l'équilibre extérieur impliquent, indique l'institut, que des mesures prises pour relancer l'activité anticipent pas la reprise de la croissance chez les principaux partenaires commerciaux. Au-delà de la reprise technique qui viendra compenser une réduction trop forte de la production, une progression durable est donc liée à l'évolution de la demande étrangère. »

L'INSEE note à ce propos que, « à l'exception de l'Allemagne fédérale, la demande privée devrait continuer à fléchir au début de 1975, entraînant la poursuite du mouvement de baisse de la production industrielle amorcé au milieu de 1974. Cette faiblesse de la demande pourrait toutefois s'atténuer, une fois stoppé le processus d'ajustement des stocks ; cependant, l'accroissement des marges de capacités disponibles et du chômage retardera l'impact de mesures de relance sensiblement trop tardives. Par ailleurs, les demandes administratives de biens et services. Aussi, les échanges internationaux ne devraient-ils conserver une lente croissance que grâce au développement de la demande des pays pétroliers. »

En France, « la production devrait marquer une moindre décroissance, voire se stabiliser, dans les industries de consommation. Après une période d'ajustement en baisse, elle pourrait se remettre à augmenter dans les industries d'équipement ». Au total, la production industrielle, qui a été inférieure à la fin de 1974 à son niveau de la fin de 1973, devrait se stabiliser au cours de l'hiver, puis reprendre une lente croissance. Parallèlement, la reprise des offres d'emploi devrait se poursuivre. Toutefois, la population disponible à la recherche de travail

continuerait d'augmenter au début de 1975, mais moins rapidement qu'à la fin de 1974. Enfin, le ralentissement observé récemment dans la hausse des prix devrait se confirmer : le rythme mensuel passerait de 1 % à 0,8 %.

Pour le commerce extérieur, l'INSEE indique : « Ce n'est sans doute que dans la seconde moitié de l'année que le rythme économique des pays occidentaux conduira à un accroissement sensible de leur demande à l'importation, et, par suite, à une croissance plus vive du volume des exportations de la France. »

Au total, « soutenue essentiellement par une progression modérée du pouvoir d'achat, la demande finale doit poursuivre sa croissance à un rythme de l'ordre de 3 % l'an, inférieure à sa moyenne de longue période, le risque essentiel persistant être la poursuite de l'atténuation dans le domaine de l'investissement. »

L'institut de la statistique conclut : « Si la croissance de l'activité et de l'emploi doit rester faible et inférieure à ce qu'est actuellement le potentiel à moyen terme de l'économie française, elle paraît devoir cependant être supérieure à celle observée en moyenne dans les principaux pays étrangers. »

AGRICULTURE

LES ÉTATS-UNIS ASSOULOISSENT ENCORE LE CONTRÔLE DES EXPORTATIONS DE CÉRÉALES

Washington (A.F.P.). — Le département américain de l'Agriculture a décidé de supprimer le contrôle exercé par les États-Unis sur les exportations de céréales depuis le mois d'octobre dernier, lorsque l'Union soviétique avait tenté d'acheter, par les circuits commerciaux normaux, 3,4 millions de tonnes de grains. Une première libéralisation avait été opérée à la fin du mois de janvier (le Monde du 31 janvier). Désormais, les exportateurs n'auront plus que l'obligation de prévenir le département de l'Agriculture dans un délai de vingt-quatre heures de toute vente de blé, de maïs ou de soja, d'une quantité égale ou supérieure à 100 000 tonnes.

Deux cents viticulteurs en colère ont envahi, lundi 10 mars, la coopérative Muscoop à Carcassonne (Aude) où étaient entreposés 215 hectolitres de vin blanc d'Italie, encore sous contrôle douanier. Les manifestants ont ouvert les vannes de la cuve et 75 hectolitres se sont déversés dans les ruisseaux, et dans le canal du Midi. Les manifestants ont d'eux-mêmes refermé les vannes pour ne pas priver de travail les quarante ouvriers de l'entreprise.

AVIS FINANCIERS DES SOCIÉTÉS

GROUPEMENT POUR LE FINANCEMENT DES OUVRAGES DE BATIMENTS TRAVAUX PUBLICS ET ACTIVITÉS ANNEXES (G.O.B.T.P.)

Un crédit de 20 millions vient d'être accordé au G.O.B.T.P. par un syndicat bancaire international dirigé par la Banque nationale de Paris, le Crédit lyonnais et la First National Bank de Londres-Paris.

SOCIÉTÉ LYONNAISE DE DÉPÔTS ET DE CRÉDIT INDUSTRIEL

Lors de la séance du 6 mars, le conseil, sous la présidence de M. Henri Arminjon, président-directeur général, a arrêté les comptes de l'exercice 1974, qui font ressortir, après amortissements et provisions, un bénéfice net de 1 646 715 F contre 1 476 435 F l'année précédente.

FERODO

Le conseil d'administration vient d'arrêter les comptes de l'exercice 1974 qui seront proposés à l'assemblée générale du 28 mai prochain. Le chiffre d'affaires de la Société a atteint, comme l'avait annoncé le président, 1 097 500 000 F, en augmentation de 13 % par rapport à 1973. Les bénéfices nets ont été de 27 440 000 F, soit 7,6 % du chiffre d'affaires.

ASSURANCES PLACEMENTS

Dans sa séance du 5 février 1975, le conseil d'administration de cette SICAV a pris acte de la démission de M. Guillaume d'Harcourt, président-directeur général, ainsi que de celle de la société Eurofinances, présentée par M. Jean D. Turpin, directeur général adjoint.

COMPAGNIE LA HENIN-SALINS DU MIDI

Les vins et jus de raisin des domaines viticoles des Salins du Midi viennent de recevoir une récompense flatteuse à l'occasion du concours général agricole de Paris.

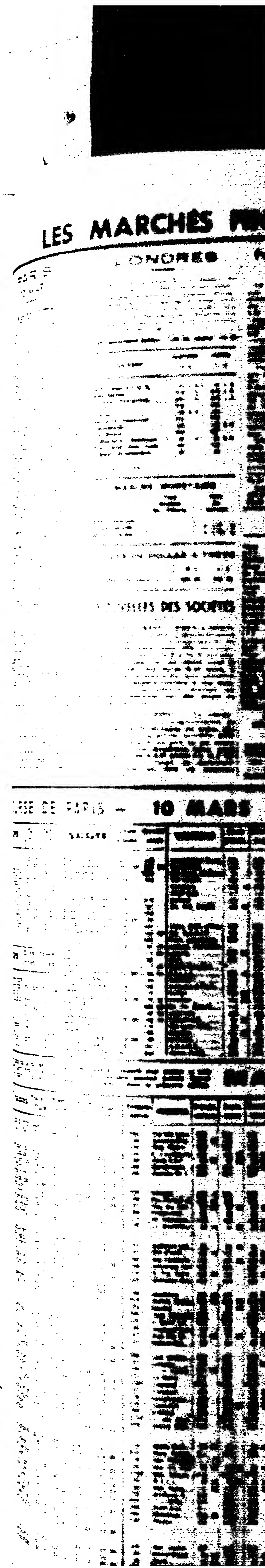
ALSACIENNE DE SUPERMARCHÉS

Le chiffre d'affaires T.T.C. de la société et de ses filiales, en février 1975, s'élève à 72 643 000 F contre 62 897 000 F en février 1974.

CADRES désireux de changer de situation **GFC** CONSEILS EN CARRIÈRES vous aide efficacement à trouver un poste à votre mesure **Groupement Français de Conseils** 103, rue de la Pompe, Paris-XVI - 553.89.29 et 553.87.55

directeur général 250 000 F **BERNARD KRIEF SELECTION** 1, rue Danton - 75006 Paris (membre de l'ANCCRP)

Depuis une dizaine d'années, les Multinationales déforment la chronique économique et, parfois, politique. Mais quel est le mécanisme de leur puissance ? Quel est leur impact sur les nations ? En tentant de répondre à ces questions, Pascal ORDONNEAU **LES MULTINATIONALES CONTRE LES ÉTATS** (Collection « Initiation Économique » - E.-H.) dénonce la politique ambiguë des États, qui tantôt favorisent les multinationales pour les avantages qu'ils en escomptent, tantôt les repoussent pour les menaces qu'elles font peser sur leur souveraineté. 27 F **LES ÉDITIONS OUVRIÈRES** 12, avenue Sœur-Rosalie - 75621 PARIS Cedex 13



LES MARCHÉS FINANCIERS

LONDRES

LES SOCIÉTÉS

10 MARS

LES MARCHÉS FINANCIERS

PARIS 10 MARS

Marché ferme

La semaine a bien commencé à la Bourse de Paris, où les valeurs françaises ont poursuivi la reprise engagée à la veille du week-end.

Dans presque tous les compartiments, les gains ont été appréciables, que ce soit aux banques (Compagnie bancaire, Crédit du Nord-U.P., U.C.B.), à l'alimentation (Carrefour, au-dessus de 2 000 F., Casmo, Ricard), à la construction automobile (Peugeot, Renault), dans la culture (Nimes, Ed. de l'Épave), dans l'énergie (Electricité de France), dans les assurances (Mutuelle), dans les pétroles (Aquitaine, C.F.P., Française des Pétroles, B.P., Raffinés), dans les produits chimiques (L'Oréal, Enghien, Matra, etc.).

Haussière générale des valeurs étrangères, ce qui est dû à la hausse du dollar qui diminue le coût de leurs achats. L'investissement étranger est en hausse, encouragé par la hausse du dollar qui diminue le coût de leurs achats. L'investissement étranger est en hausse, encouragé par la hausse du dollar qui diminue le coût de leurs achats.

LONDRES

Le marché a été brusquement

Le marché a été brusquement interrompu par le nombre croissant d'annonciations de capital à titre onéreux. Nouveau report possible de la Bourse de S. T. Z.

NEW YORK

Soutenu

La tendance s'est montrée soutenue à Wall Street en début de séance, où l'indice Dow Jones des valeurs industrielles a gagné 60,3 points, s'établissant à 776,13 à l'issue d'une séance très active.

MARCHE MONÉTAIRE

Table with 3 columns: Valeurs, Cours, Dernier cours. Includes items like Effets publics, Effets privés, Moyens terme.

COURS DU DOLLAR A TOKYO

Table with 2 columns: Valeurs, Cours. Includes 1 dollar (en yen).

NOUVELLES DES SOCIÉTÉS

SAINT-GOBAIN - PONT-A-MOUSSE: Le conseil d'administration va délibérer sur l'augmentation de dividende global pour 1974, qui pour 1974 passe de 12 à 13 F par action.

INDICES QUOTIDIENS

Table with 2 columns: Valeurs, Cours. Includes Indices, Valeurs françaises, Valeurs étrangères, C. DES AGENTS DE CHANGE.

VALEURS

Large table of stock market data with columns for Valeurs, Cours, Dernier cours, and various stock symbols like Agnès, Agnès, Agnès, etc.

AVIS FINANCIERS DES SOCIÉTÉS. BOURSE DE PARIS - 10 MARS - COMPTANT. Contains financial notices and market data for Paris.

BOURSE DE PARIS - 10 MARS - COMPTANT

Table of stock market data for Paris, 10 March, Comptant. Columns include Valeurs, Cours, Dernier cours.

MARCHÉ A TERME

Table of stock market data for Paris, 10 March, Marché à Terme. Columns include Valeurs, Cours, Dernier cours.

CADRES. Large vertical advertisement on the left side of the page, featuring the word 'CADRES' in a stylized font.

COTE DES CHANGES

Table of exchange rates for various currencies. Columns include Valeurs, Cours, Dernier cours.

MARCHÉ LIBRE DE L'OR

Table of gold market prices. Columns include Valeurs, Cours, Dernier cours.

